

# きよせ

## 今号の主な内容

守ろう! 交通ルール 防ごう! 自転車事故	… 2面
清瀬市農業まつり	… 3面
コラム「消費生活相談の現場から」新庁舎建設通信	… 4面
お知らせ～information	… 5～8面



スマートフォンなどで市報が読める「マチイロ」ダウンロードはこちら

発行/清瀬市 編集/企画部秘書広報課 所在地/〒204-8511 東京都清瀬市中里五丁目842 電話/042-492-5111 (代表) ファクス/042-492-2415 メール/kouhou@city.kiyose.lg.jp URL/http://www.city.kiyose.lg.jp

## みんなで作ろう 美しいまち 清瀬

# 正しいごみ捨てで 住みよい環境を

正しいごみの分別や市内の清掃活動など、市民の皆さんのさまざまなご協力により、清瀬のまちは美しく保たれています。

その一方、ごみに関するご質問・困り事などが多く寄せられているという現状もあります。

今回は、そのなかから特に多く寄せられるご質問・困り事と、その回答・対処法をまとめました。ちょっとした工夫や心づかいで、まちはもっと美しくなります。これからも、皆さんのご協力をよろしくお願いいたします。 問合せ ごみ減量推進課 ☎493・3750

### 集積所の可燃ごみ(生ごみ)をカラスが荒らします。どうすればよいですか？

#### ◆時間を守ったごみ出しと、カラス除けネットの活用を！



市では一般家庭(事業所やマンションなど管理会社がある場合などを除く)のごみ集積所に、カラス除けネットを貸与しています。

カラス除けネットは、ごみに直接被せるだけでなく、カラスのくちばしが届かないように設置することが望ましいです。カラス除けネット貸与をご希望の方は、ごみ減量推進課までお問い合わせください。

また、収集日前日のごみ出しも、カラスがごみを荒らす機会を増やすことになります。ごみは収集日の朝に出すようにしましょう。



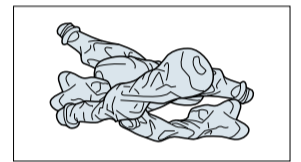
カラス除けネットの設置例。カラスのくちばしが届かないようにネットとゴミの間に空間を作り、ネットがめくれないように重りを置いて使用しましょう。

### 近くの集積所のペットボトルがあふれているので自分のペットボトルが出せません

#### ◆ペットボトルは潰してOK! たくさんのペットボトルが捨てられるスペースを作りましょう

一度に大量のペットボトルを捨ててしまうと、他の方が捨てるスペースが無くなってしまいます。状況により収集回数を増やすなどの対応を行っていますが、数日に分けてのごみ出しにご協力をお願いします。

また、ペットボトルは潰して捨ててもよいということをご存じでしょうか(潰し方は右記参照)。ペットボトルはリサイクルセンターで潰したうえで処理されるので、リサイクルに支障はありません。潰して捨てることによって集積所のスペースも空くので、多くの方が捨てられるようになります。



ペットボトルは横に潰しましょう。縦に潰してしまうと、分別用の機械が正常に反応しません。

### 粗大ごみの出し方がよくわかりません。不燃ごみと違うのですか？

#### ◆粗大ごみは市の指定収集袋では捨てられません

ごみは一番長い部分が30センチを超えると粗大ごみとなり、市の指定収集袋では捨てられません。粗大ごみの回収は、電話または電子申請でごみ減量推進課へ申し込んでください。受付終了後、粗大ごみ処理券を市内の販売取扱店で購入し、処理券に申込み日・氏名を記入し、粗大ごみに貼り、指定された日の午前8時30分までに申込時に確認した場所に出してください。収集日は、市で指定します。収集日・時間の指定はできません。

市ホームページや「ごみ分別アプリ」でごみの分別方法を検索することもできますので、分別に困った際はぜひお使いください。



見本 清瀬市の粗大ゴミ処理券

android版ごみ分別アプリQRコード



← iPhone版ごみ分別アプリQRコード



### 粗大ごみをごみ減量推進課へ直接持って行ってもよいですか？

#### ◆粗大ごみ処理券を購入のうえお持ちください

直接ごみ減量推進課(右地図参照)に持ち込む場合、平日の午前9時から正午まで・日曜日の午前9時から午後4時まで受け付けています。ただし、粗大ごみ処理券の取り扱いはできませんので、あらかじめ電話などでごみ減量推進課に料金を確認し、粗大ごみ処理券を市内の販売取扱店で購入のうえお越しください。柳泉園組合に直接持ち込む方法などもありますので、詳しくはごみ減量推進課にお問い合わせください。

※市では回収できない粗大ごみ(ベッドにスプリングが使用されているものや事業系のごみ、産業廃棄物など)もあります。その場合は処理業者をご紹介します。



### 一斉清掃にご参加を

11月6日(日)午前9時から市内全域で一斉清掃を行います。

自宅周辺の清掃にご協力いただきますよう、よろしくお願いいたします。詳しくは市報10月15日号7面をご覧ください。

### 「美しいまちを保つために、私達にできること」 文：市民編集委員 山本美香

私が住む集合住宅では「地域No.1のごみ捨て場をめざそう」という目標のもと、日々清掃活動やごみの分別にあたっています。特にプラスチックの分別で戸惑うことが多いので、対策として具体例(食品トレイ・洗剤ボトル・詰め替え用の袋)の写真一覧を貼るなど、常に住民が意識できるよう工夫しています。しかしながら、家屋の形態やごみ出しの管理は、まちまちなのが現状です。どのような点に注意したら、まち全体を美しく保てるのでしょうか。清瀬市下宿のごみ減量推進課でお話を伺いました。

まず、よく目にする問題はカラスによるごみの散乱。ごみ減量推進課の資料によると「カラスは優れた視覚と高い記憶力を持つ」ので「ごみは袋からはみ出さないように捨てる、対策グッズはごみ出しの日だけ使う」のが有効だそうです。

次に、ペットボトルの処理について、職員の方は「ラベルやキャップの分別は広まっているので、更なる減量に向け、ペットボトルを潰してもらえるとありがたいです」と話します。また、これだけは守って欲しい事として「刃物や割れたガラスなどは容器包装プラスチックの袋に入れないこと、ライター、スプレー缶などは透明な袋に『き』と書いて不燃ゴミの日に出すこと」をあげています。

これまでの事例として、使い切ったライターが容器包装プラスチックとして袋に入っていたことがあるそうです。発火の恐れもあるので各自の判断ではなく、「今一度、分別の確認をしてほしいですね」と話されました。まちの美化は「一人一人が共通認識のなかでルールやマナーを守る」ことで保たれるのだと思います。皆さんも一緒に美しいまちづくりを進めませんか。

守ろう!

防ごう!

# 交通ルール 自転車事故

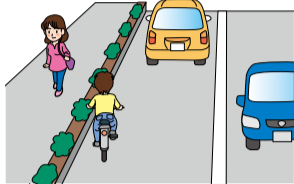
市内で発生する交通事故の約2割は、自転車に関わる事故です。自転車を使用する際はルールを守り、安全を心掛けましょう。

問合せ 道路交通課交通安全係 ☎497・2096

## 安全に乗るための5つのルール

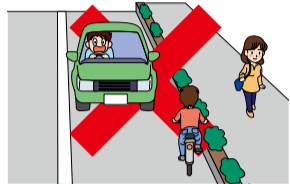
### 自転車は車道が原則 歩道は例外

自転車は軽車両ですので、歩道と車道の区別のあるところは車道通行が原則です。



### 車道は左側を通行

自転車は車道左側に寄って通行しなければなりません。右側通行は逆走となるため、禁止されています。



### 安全ルールを守る

- ① 飲酒運転の禁止
- ② 2人乗り、並進の禁止
- ③ 夜間はライトを点灯
- ④ 交差点での信号の順守と一時停止・安全確認



自転車運転中の携帯電話の使用は禁止です。

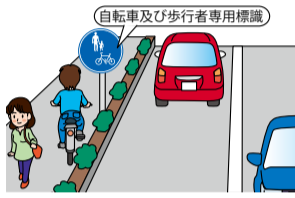
### 子どもはヘルメットを着用

幼児・児童（13歳未満）を保護する責任のある方は、ヘルメットをかぶらせるよう努めなければなりません。



### 歩道は歩行者優先で車道寄りを徐行

自転車が歩道を通行する時は、車道寄りを徐行しなければなりません。歩行者の通行を妨げる時は、一時停止をするか自転車から降りて歩いて歩きましょう。



### 自転車ナビマークを通行しましょう

市では、けやき通りの消費生活センター北側交差点～清瀬市役所前交差点の車道上に「自転車ナビマーク」を設置しています。自転車でのけやき通りを通行する際は、「自転車ナビマーク」上を通行してください。



けやき通りの自転車ナビマーク

### 自転車は防犯登録及び保険加入を

自転車の所有者には、防犯登録が義務付けられています。必ず防犯登録をしてください。また、交通事故の損害を賠償できる保険に加入しましょう。

### 清瀬みつばちプロジェクト

#### 清瀬産はちみつ「きよはち」・清瀬産野菜の販売及び蜜源植物の苗木無料配布会

清瀬産はちみつ「きよはち」や清瀬産野菜などの販売の他、「蜜源植物の苗木」の無料配布を行います。

日時 11月8日(火)～11日(金)午前10時～午後2時(雨天決行・「きよはち」の販売のみ午前10時30分～)

場所 清瀬リハビリテーション学院跡地

販売物 清瀬産はちみつ「きよはち」、各種清瀬産野菜、清瀬市ガイドブック、清瀬産ぎんなん・くるみ、腐葉土、雑草対策チップなど

配布樹種 シャクナゲ、ブルーベリー、リンゴなど9種類、先着1,200本(合計)

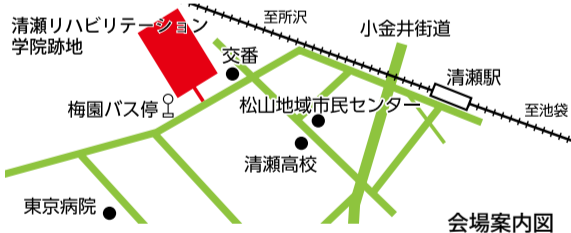
※「きよはち」は1日50個限定販売。(1人に付き1個限り・80円500円)

※いずれの販売物・配布物ともなくなり次第終了。

問合せ 総務課営繕係 ☎497・1841



市役所の屋上を採れたきよはち



会場案内図

### ご利用ください! 清瀬市立図書館ハンディキャップサービス

通常の図書館利用が困難な市民の方に、下記のようなサービスを行っています。

#### ◆視覚に障害のある方へのサービス

○対面朗読…図書や雑誌などの資料を、元町こども図書館内の朗読録音室や各地域市民センターなどで音訳者が対面でお読みします。(予約制)

○録音図書・点訳図書の貸出し…身体障害者手帳(視覚)の交付を受けている方には郵送でお届けします。所蔵資料は、図書館ホームページから検索できます。

#### ◆図書館への来館が困難な方へのサービス

市内在住で、図書館へ直接来館することが困難な方のご自宅などに、資料をお届けする宅配サービスを行っています。

#### ◆読書をサポートする機器

「音声・拡大読書器」の館内利用や「DAISY再生機」の貸出しを行っています。

※詳しい内容については、下記へお問い合わせください。

問合せ 中央図書館 ☎493・4326

## まちかどニュース

身近なイベントや、まちかどの話題を皆さんから募集しています。

### 青年海外協力隊の坂井達也さんがガーナへ出発

9月から、市内在住の坂井達也さんが、JICA(独立行政法人国際協力機構)の青年海外協力隊としてガーナへ派遣されています。坂井さんは約2年の派遣期間中、小・中学校で実技を中心とした理科の授業を行う予定です。

出発前に渋谷市長を表敬訪問した坂井さんは、「現地の子ども達に理科の楽しさを伝え、興味を持ってもらいたい」と抱負を述べました。



渋谷市長を表敬訪問した坂井さん(左)

### 神山公園に大型遊具が寄贈されました

10月9日、神山公園に複合遊具が寄贈されたことを受け、完成記念式典が開催されました。

これはNPO法人プレイグラウンド・オブ・ホープが企業より寄付を募り、児童養護施設や公園などに遊具を設置する活動の一環で、JPモルガン証券株式会社からの寄付により、神山公園への設置が実現したものです。遊具は長さ6.7m・幅6.3m・高さ3.9mの米国製で、滑り台や雲梯などを設けています。

式典の前日には同団体・同社員や「児童養護施設 子供の家」の皆さんが、一日かけて遊具を組み立てました。

※遊具の対象年齢は3～12歳です。6歳以下の子どもには保護者が付き添ってください。また、遊具は大切に使用してください。



寄贈された遊具で遊ぶ子どもたち

☆「まちかどニュース」「がんばりすと」への投稿を募集中! 詳しくは秘書広報課 ☎497・1808へお問い合わせください。



# 清瀬市農業まつり

11月19日(土)・20日(日) コミュニティプラザひまわり



清瀬市農業まつりでは、都内有数の品質と生産量を誇る清瀬産の野菜や花・植木の即売、優れた農産物が出品される農畜産物品評会と出品物の販売、野菜で作られた宝船の公開と使用された野菜のチャリティー配布、苗木や鉢花の無料配布などを行います。清瀬が誇る農畜産物を存分に堪能できる「清瀬市農業まつり」に、ぜひお越しください。

問合せ 産業振興課産業振興係 ☎497・2052



## 農業まつり概要

**日時** 11月19日(土)・20日(日)いずれも午前9時～  
**場所** コミュニティプラザひまわり  
**内容** 下表参照  
 ※直接会場へ。(送迎バスの運行はありません。また、駐車場には限りがあります)

## 農業まつり日程表

日	時間	内容
19日(土)	午前9時～午後4時	○花・植木・野菜の即売 ○農畜産物品評会(一般の方の入場はできません)
20日(日)	午前9時～	○農畜産物品評会の一般公開と購入予約(～午後3時) ○野菜・花・植木の即売 ○野菜の宝船の公開(～午後2時30分) ○各種模擬店(清瀬産の野菜を使用した焼きそば・豚汁など)
	午前10時～	○オリーブなどの苗木の無料配布(無くなり次第終了) ○歌と踊り・下宿囃子などのアトラクション(～午後2時) ○園芸相談(～午後2時30分)
	午前11時30分～正午	○農業後継者の顕彰及び新規就業者激励伝達式
	午後2時～	○鉢花の無料配布(無くなり次第終了)
	午後2時30分～	○宝船の野菜をチャリティー配布
	午後3時30分～4時30分	○予約済みの品評会出品物の引き渡し

※天候などにより、時間が変更になる場合があります。

## check! ここに注目! 農業まつり

### 野菜の宝船



清瀬産の野菜で作られた大きな宝船を展示。  
20日午後2時30分からは宝船に使われた野菜をチャリティー配布します!

### 苗木・鉢花の無料配布



20日の午前10時からオリーブなどの苗木を、午後2時からは鉢花を無料で配布します。(無くなり次第終了)

### 野菜・花・植木の即売



清瀬産の新鮮な野菜や花、植木を購入することができます。さまざまな出店があるのでゆっくりと見てまわってください!

## 同時開催「きよせ食育展」

**日時** 11月20日(日)午前9時～午後2時30分  
**◆食育展示コーナー** 保育園と健康推進課の食育紹介・レシピ配布・野菜クイズ・中学生農業体験の写真展示・食券販売など  
**◆学校給食コーナー** 学校給食の試食体験・学校の食育紹介など  
**食券販売時間** 午前9時15分～(1食350円・限定100食)  
**試食時間** 午前11時～・午前11時45分～(各50食)  
**メニュー(予定)** みそラーメン・ジャンボぎょうざ・華風づけ・果物・牛乳  
**問合せ** 健康推進課保健サービス係 ☎497・2077



保育園の食育紹介(昨年)

## ひまわりフェスティバル 写真・写生コンテストの入選者が決定

「ひまわりフェスティバル写真・写生コンテスト」の入賞者が決定しました。今回は、写真の部に99点、写生の部に194点の応募があり、各10点が入賞作品に選ばれました。入賞作品は市ホームページでご覧になれます。  
**問合せ** 産業振興課産業振興係 ☎497・2052

### ☆写真コンテスト

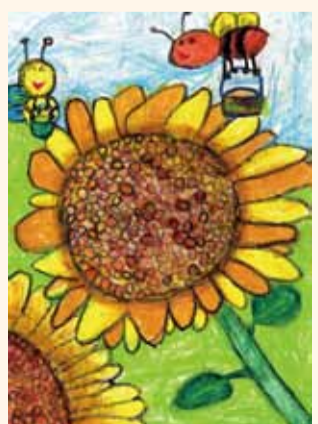
**市長賞** 戸嶋星矢  
**清瀬市農ある風景を守る会会長賞** 佐藤知幸  
**市議会議長賞** 徳重春菜  
**教育長賞** 芦田徹  
**東京みらい農業協同組合組合長賞** 前田直也  
**佳作** 小林謙三・西尾保弘・神田昭・宮園五子・増田晴子



写真の部市長賞「あひまわり」

### ☆写生コンテスト

**市長賞** 庄司もなみ  
**清瀬市農ある風景を守る会会長賞** 松村美柑  
**市議会議長賞** 佐々木悠翔  
**教育長賞** 森岡千温  
**東京みらい農業協同組合組合長賞** 扇内莉子  
**佳作** 三崎俊・宮澤優珠貴・野村漸・森陽那・吉村莉音



写生の部市長賞「ハチさんとヒマワリ」

## 平成29年度認可保育園・認定こども園・小規模保育所・学童クラブの申込みは11月14日(月)～11月28日(月)

—①認可保育園・認定こども園・小規模保育所入園児童②学童クラブ入会児童  
**対象** ①就労などにより、保護者が家庭で保育ができない児童(12月1日から平成29年2月3日までに出産予定の方は、申込み先までご相談ください。また、現在入園保留の方で平成29年度も入園希望の方は再申込みが必要です)。②就労などにより、保護者が昼間家にいない小学1年から3年生までの児童(障害児は4年生まで)  
**申込書(入園・入会のしおり)** 10月28日から①は子育て支援課、市内の認可保育園、認定こども園、小規模保育所、松山・野塩地域市民センター、児童センター、男女共同参画センター、生涯学習センターで、②は子育て支援課、各学童クラブ、各認可保育園(2歳児までの園を除く)、市内幼稚園、松山・野塩地域市民センター、児童センター、男女共同参画センター、生涯学習センターで配布(①②いずれも必要書類は入園・入会のしおりを参照。市ホームページからもダウンロード可)  
**申込み・問合せ** 11月14日から11月28日までの平日午前8時30分から午後5時までに必要書類を持参し、①は子育て支援課保育・幼稚園係 ☎497・2086へ、②は同課学童クラブ係 ☎497・2089へ(受付期間終了後も、2次選考対象の受け付けを行います。①は平成29年2月13日まで、②は平成29年2月28日まで)

## ひとり親家庭等医療費助成制度の現況届の提出は11月30日(木)まで

平成28年度ひとり親家庭等医療費助成制度現況届を11月初旬に、対象の方のみに郵送します(児童扶養手当の現況届とともに既に提出された方を除く)。継続して医療証の交付を受けるために必ず届け出が必要となります。要件に該当する方でも、届け出をしないと医療費助成を受けることができませんので、下記のとおり提出してください。  
 なお、手続きは申請者ご本人のみ可能です。代理の方が手続きすることはできませんのでご注意ください。  
**受付日時** 11月1日(火)～11月30日(木)の午前8時30分～正午・午後1時～5時(土・日曜日、祝日を除く)  
**受付場所** 子育て支援課助成係(郵送でも受付可能ですが、清瀬市役所に書類が届いた日が受付日となります)  
**必要書類** 平成28年度ひとり親家庭等医療費助成制度現況届(届出用紙)・対象者の加入保険証(来庁の場合は原本、郵送の場合は写し)・認定調書(提出が必要な方のみ該当の調書を送付)・印鑑(来庁の場合のみ。郵送の場合は必要箇所に押印のうえ提出)  
 ※上記必要書類以外にも、状況に応じて書類が必要になる場合があります。その場合は、個別に必要な書類のご案内をします。  
 ※野塩・松山出張所、市民課土曜窓口では受け付けを行っていません。  
**問合せ** 子育て支援課助成係 ☎497・2088

### 清瀬けやきホールの催し物

- ①清瀬けやき亭落語会  
真打ちの三遊亭天どんが売り出し中の若手3人と競演します。  
日時 11月25日(金)午後7時～(開場は午後6時30分)  
出演 三遊亭天どん・春風亭正太郎・瀧川鯉八・三遊亭わん丈  
費用 一般1,800円・友の会1,500円・小学生500円(全席自由・未就学児入場不可)
- ②そうだじゅげむきこう  
和室で楽しむ落語会。椅子席あり。  
日時 11月20日(日)午後2時～(開場は午後1時30分)  
出演 古今亭駒次・柳家わさび  
費用 一般1,000円・小学生500円(全席自由)
- ③小山弦太郎 マジカルサクソフォーン  
けやきホールから音楽のプレゼント。どなたでも楽しめます。先着30人。  
日時 12月23日(金)午後1時～2時(開場は午後12時30分)  
出演 小山弦太郎(サクソフォーン)・大嶋千暁(電子ピアノ)  
費用 一般1,200円・友の会1,000円・小学生500円・未就学児無料(全席自由・予約制・フンドリンク付き)
- ④講座「プリザーブドフラワー 冬のアレンジメント」  
プリザーブドフラワーで冬のアレンジメントを作ります。手ぶらで参加できます。各回先着10人。  
日時 12月2日(金)・10日(いずれも午後1時30分～3時30分)  
講師 福井ひろ子氏  
費用 3,000円(花材代)
- ⑤朗読教室  
演劇を基礎とした簡単なストレッチ、呼吸を中心にした発声練習から始めます。各回先着10人。

- 日時 11月～平成29年3月の水曜日(月2回)  
講師 劇団キンダースペース  
費用 1回につき1,500円
- ⑥講座「ベビーマッサージ教室」  
洋服を着たままでご家庭でも簡単にできる赤ちゃんへのマッサージ。  
対象 2か月～ハイハイ前までの赤ちゃんとその保護者。先着10人。  
日時 11月22日(火)午前10時30分～正午  
講師 ベビーマッサージセラピスト小宮しのぶ氏  
費用 600円  
持ち物 タオル・バスタオル・赤ちゃんの飲み物・お持ちの方は授乳用ケープ
- ⑦歌って健康！ 歌声サロン  
懐かしい名曲の数々をプロによる生演奏に合わせて歌ってみませんか。  
日時 11月2日・16日の水曜日いずれも午後2時～4時  
講師 杉山公章氏  
費用 1,000円(全席自由)  
申込み・問合せ ①～⑥は直接窓口または電話で清瀬けやきホール ☎493・4011へ、⑦は直接会場へ

### コミュニティプラザひまわりの催し物

- ①ひまわりクラフト倶楽部  
縮縮を使って「小さなクリスマスツリー」を作ります。先着10人。  
日時 11月27日(日)午前10時～午後1時  
費用 1,200円(材料費込み)  
持ち物 先の曲がったピンセット・作品持ち帰り用の箱か袋
- ②ギター弾き語り&ピラフォン  
CMなどを中心に活躍中のシンガーソングライター相川理沙さんが、ピラフォン奏者大久保貴之氏と清瀬で初ライブを開催。先着50人。  
日時 11月13日(日)午後2時～4時(開場は午後1時30分)  
費用 1,500円

- ③キッズダンス 4～5歳クラス  
楽しい曲に合わせて、ヒップホップの動作やステップを身に付けます。  
対象 4・5歳児。先着16人  
日時 11月11日、12月9日・16日の金曜日午後3時30分～4時30分  
費用 1回につき800円  
※見学随時可。
- ④キッズダンス ジュニア  
ヒップホップの音楽に合わせて、基本動作・ステップを身に付け創造的なダンス表現を目指します。  
対象 小学生。各コース先着16人  
日時 土曜コース=11月12日・19日、12月10日・17日の午後3時～4時、日曜コース=11月13日・20日、12月11日・18日の午前10時～11時  
費用 1回につき800円  
※見学随時可。
- ⑤世界の料理を造ろう(フランス編)  
プロバンス地方のクリスマス料理とデザートを紹介。先着24人。  
日時 11月25日(金)午前10時～午後1時  
費用 1,500円(材料費込み)  
※保育あり。  
申込み・問合せ いずれも直接窓口または電話でコミュニティプラザひまわり ☎495・5100へ

- ◆無料パソコン教室(Windows10)  
対象 パソコン・Windows10が初めてまたは初級の方(シニア大歓迎)。各月先着10人  
日時 12月コース=3日～24日の土曜日、1月コース=7日～28日の土曜日。いずれも午前10時～正午(各月全4回)
- ◆無料タブレット教室(iPad)  
対象 タブレットが初めてまたは初級の方(シニア大歓迎)。各月先着10人  
日時 11月17日(木)・12月15日(木)午前10時～正午  
※カラオケ・ピンポン・ヨガなどの無料体験(要予約)も行っています。  
申込み・問合せ 直接または電話で

友遊(NPO法人情報労連東京福祉センター) ☎497・8500へ

### 多摩六都科学館の催し物

- ①日本万華鏡大賞・同窓会展  
2016年は万華鏡が誕生してから200年です。これまでの万華鏡大賞展受賞者による新作約20点を展示します。  
日時 10月29日(土)～11月27日(日)午前9時30分～午後5時  
費用 入館券おとな500円・4歳～高校生200円
- ②ロクトサイエンスレクチャー「トンネル探検! 地底で探るニュートリノと超新星爆発」  
昨年、梶田先生のノーベル賞受賞で注目を集めた「スーパーカミオカンデ(SK)」をドームシアターならではの演出を使って紹介。ニュートリノの検出を目指す「SK-Gd計画」についてお話しします。(高校生相当の内容を予定)  
対象 小学4年生以上の方。定員120人(応募者多数の場合は抽選。当選者のみ参加券を郵送します)  
日時 11月26日(土)午後5時10分～6時40分  
費用 入館券おとな500円(この催しに参加する高校生以下は無料)  
講師 東京大学宇宙線研究所准教授 関谷洋之氏  
申込み・問合せ ①は直接会場へ、②は11月14日(郵送は必着)までに、同館ホームページ <http://www.tamarkuto.or.jp/>にある専用フォームまたははがきにイベント名・郵便番号・住所・氏名・年齢(学年)・電話番号を記入し、〒188-0014西東京市芝久保町5-10-64 多摩六都科学館 ☎042・469・6100へ  
※11月4日(金)・7日(月)・14日(月)・21日(月)・24日(木)・28日(月)は休館日です。  
※60歳以上の方を対象に割引実施中。(平日限定・年齢確認できるものが必要)

### 消費生活相談の現場から

### 購入した食べ物に異物が混入!?



＜事例1＞  
キャラメルを食べていたところ、金属片のようなものが口のなかから出てきた。飲み込めば内臓を傷つける可能性もあり危険ではないか。

＜事例2＞  
煮干しを通信販売で取り寄せたところ、商品の袋のなかからたばこの吸い殻が出てきた。家でたばこを吸う家族はおらず、吸い殻が入るはずはない。

＜アドバイス＞  
消費生活センターには食品の異物混入についての情報が寄せられます。当センターがこのようなご相談を受けた場合、相談者の方の申し出に基づき、製造メーカーなどに対し異物混入の原因について調査依頼を行っています。

また、調査の結果、製造過程で異物混入があったと結論付けられた場合は再発防止策についての検討もお願いしています。

事例1では製造メーカーが第三者機関に依頼して異物の成分分析を行った結果、異物は歯科材料の可能性が高いことが判明しました。これに加え製造メー

カーの従業員からの聞き取りや工場内の金属探知器などの設置状況、更に異物の大きさなどを総合的に判断し、製造過程において異物が混入した可能性は極めて低いことが立証されました。

事例2では吸い殻は濡れた後に乾燥した形跡があること、いわしの水揚げ時や競り場、輸送中、製造時などにおいて吸い殻混入の可能性が否定できないことなどを踏まえ、相談者の手元に届く前に食品に吸い殻が混入していたことが製造業者によって結論付けられました。製造業者からは相談者へ謝罪とともに同品が提供されました。食品の異物混入は、特に幼児や高齢者に思わぬケガや体調不良を招く恐れがあります。お気づきのことがあれば消費生活センターまでお知らせください。  
問合せ 消費生活センター ☎495・6212 (相談専用)

### 新庁舎建設通信



前回お知らせしました新庁舎建設の設計につきましては、建物のベースとなる基本設計を平成29年度中に完成し、その詳細を示す実施設計を平成30年度末までに完成させる予定です。設計内容については、市民の皆さんのご意見を伺いながら作業を進めていきたいと考えています。その具体的な時期や方法については、改めてご案内します。

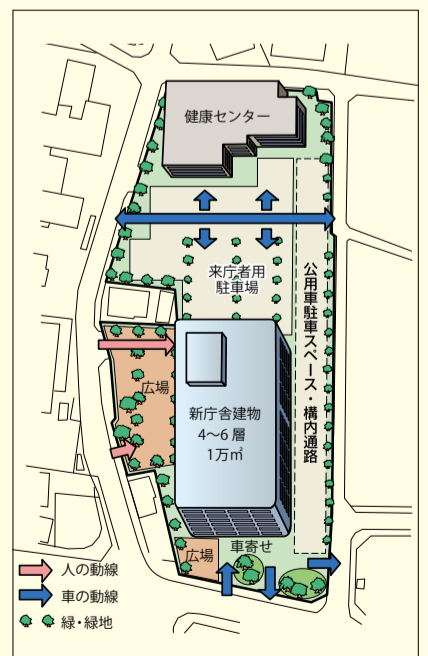
今回は、皆さんからいただいたご意見のなかで、「建て替えをする場所はどこなのか」「建て替え工事期間中の市民サービスはどうなるのか」といった内容についてご説明します。

建て替え計画では、現庁舎での業務を継続しながら、隣接する場所に新庁舎を建設する予定です。新庁舎の建設地は、現在の来庁者用駐車場とけやき通り側に拡張した部分を予定しています。新庁舎建設工事は、設計作業を終えた後の平成31年4月ごろに開始しますので、新庁舎の建設が完了する平成33年3月ごろまでは、現在の市庁舎を継続して使用する予定です。

### 新庁舎建設中の市民サービスは?

具体的な時期や今後の予定の詳細については、設計作業を進めるなかでご報告をさせていただきます。

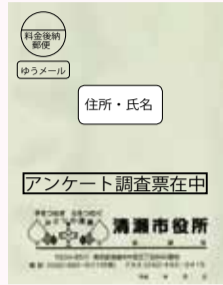
新庁舎建設工事期間中は、駐車場位置や歩行者通路の変更など、市民の皆さんにはご迷惑をお掛けしますが、ご理解・ご協力をお願いします。  
問合せ 新庁舎建設室新庁舎建設係 ☎497・1805



新庁舎イメージ図(基本計画上の案のため、今後変更する可能性あり)

「健康福祉部関連の計画策定に係るアンケート調査」を行います

平成29年度に地域福祉計画、高齢者保健福祉計画・介護保険事業計画、障害者福祉計画・障害福祉計画、健康増進計画の4つの計画を策定します。策定にあたり、郵送によるアンケート調査(無作為抽出)を実施し、調査結果を計画に活かしてまいります。ご協力をお願いします。



平成28年度第2回 きよせニンニスタンプ 公開抽選会

来場された方などなたでも抽選者になれます。(先着順)また、来場された方全員に記念品を贈呈します。日時 11月16日(水)午後2時～(抽選会に参加される方は午後1時30分に集合)場所 清瀬商工会館(松山二丁目)

今年の国税申告はマイナンバーカードを使ってe-Tax

◆ネットが便利 国税の申告・納税はe-Taxで e-Taxは、インターネットを使用し、国税に関する手続きを電子的に行うシステムです。添付書類の提出を省略できる・還付金の受け取りが早いなど多くのメリットがあります。

年末調整等説明会

平成28年分年末調整、法定調書などの作成について、説明会を開催します。対象 給与の支払者 日時 11月10日(木)午後1時30分～3時30分 場所 アミューホール

沿線3市(清瀬・東久留米・西東京)男女共同参画連携事業

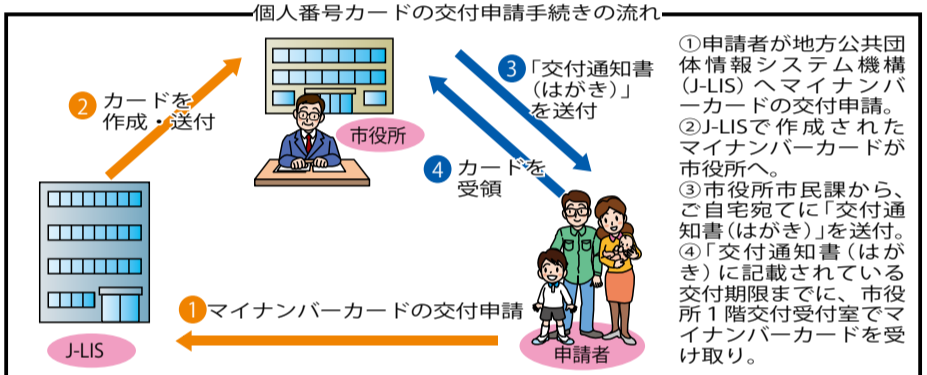
①女性企業応援フェスタ2016 アイレック ワーク・ライフ・バランスを考えながら起業で夢をカタチにした女性たち(35店)が男女共同参画センター(アイレック)に大集結。商品のPRや即売、ワークショップなどを行います。



Table with 5 columns: 講座, 日時, 場所, 保育(要予約), 申込み・問合せ. Lists details for various workshops and seminars.

◆マイナンバーカードの申請はお早めに

マイナンバーカードは申請受付から交付まで3週間程かかります。e-Taxで平成28年分申告などをご予定の方はご注意ください。申請手順は通知カードに同封のリーフレットまたはマイナンバーカード総合サイトhttp://www.kojinbango-card.go.jp/をご覧ください。



「フェミニズムを生きる」シリーズ講座・第2回井上輝子さん講演会

～女性学ってなんだろう～ ドキュメンタリー映画『何を恐れる』(松井久子監督)の出演者を講師に迎えます。今回はシリーズ全3回の2回目。先着40人。日時 12月3日(土)午後2時～4時

Table with 2 columns: 月日, 時間, 内容, 会場. Lists dates and times for various events.

子育てひろばフェスタ 子育てひろばフェスタは、市内の幼稚園、保育園、NPO法人などが協力して開催する、年に一度のお祭りです。今年度はミニSL・ミニ鉄道・ホール上演「びりのどたばたコメディショー」(午後1時～2時)・遊びや工作コーナー・パンやお菓子などの販売コーナーなどです。

養育支援訪問事業「支援者養成講座」を開催

Table with 4 columns: 月日, 時間, 内容, 会場. Lists dates and times for caregiver training sessions.

「子育てひろばフェスタ」とは「ほっとファミリー」とは親と一緒に暮らすことができないうちの子を一定期間養育する養育家庭の愛称です。ほっとファミリーの方が、子育てにまつわるエピソードや苦労喜びをお話しします。

市と市内三大学連携事業「清瀬アカデミア」

Table with 2 columns: 学校, 受け入れ予定人数(人). Lists schools and their expected intake numbers.

地域包括ケアシステムの構築に向けた医療と介護の連携のあり方について、地域医療に従事している医師と市内の医療・福祉系の三大学(日本社会事業大学・明治薬科大学・国立看護大学校)と行政がパネルディスカッションを行います。

希望により市立中学校全校から入学する学校を選択できる制度です。対象 平成29年4月に清瀬市立中学校に入学する新1年生の生徒

催し物

うどん作り講習会

郷土料理の手打ちうどんを作り、試食します。先着20人。日時 11月12日(土)午前9時30分～午後1時 場所 郷土博物館 費用 400円(材料代) 申込み・問合せ 11月1日から電話で郷土博物館☎493・8585へ

清瀬市市民センター「クレス」

第2回のテーマは「清瀬の医療と健康」。先着30人。日時 11月17日(木)午前10時～正午 場所 郷土博物館 ※直接会場へ。 問合せ 郷土博物館☎493・8585へ

秋の染物教室

清瀬市内の公園に植栽された植物で染めます。先着15人。日時 11月24日(木)午前10時～午後3時30分 場所 郷土博物館 費用 3千500円 講師 中村千代氏 持ち物 ゴム手袋・エプロン・染めた物を入れるビニール袋・洗濯バサミ2個・バケツ 申込み・問合せ 11月1日から電話で郷土博物館☎493・8585へ

「ゼロから60分」講習会

これからスマホを始めたいシニアの方。先着20人。日時 11月8日(火)午後1時30分～3時30分(休憩含む) 場所 中瀬戸地域市民センター 講師 N T T ドコモ「スマホ

ケータイ安全教室」インストラクター

申込み・問合せ 11月1日前10時から直接窓口または電話で中瀬戸地域市民センター☎494・7211へ

中里センター秋祭り & 防災の集い

踊り・カラオケ大会(要事前申込み)、作品展・販売・模擬店、起震車体験(午前10時～正午、雨天中止)など。日時 11月23日(水)午前10時～午後4時 場所 中里地域市民センター ※直接会場へ。 問合せ 同センター☎494・7511

しめ縄リースを使った自分流正月飾り講習

対象 18歳以上の方。各回先着10人。日時 ①12月3日(土)②9日(金)③13日(火)午後1時30分～3時30分(①は午後4時まで) 場所 ①下宿地域市民センター②竹丘地域市民センター③中瀬戸地域市民センター 費用 ①千500円(飲み物・お菓子付き)②③千200円 申込み・問合せ 直接窓口または電話で各センター①☎493・4033②☎495・1717③☎494・7211へ

落語家による 防火防災講演会

秋の火災予防運動(11月9日(水)～15日(火))の期間中に落語家・林家久蔵氏による防火防災講演会を開催します。日時 11月10日(木)午後2時30分～3時30分 場所 児童センター ※直接会場へ。 問合せ 清瀬消防署☎491・0759

環境市民スクール「リメイク教室」

端切れで「四季に役立つベスト」を作ります。日時 11月19日(土)午前10時～午後3時 場所 二中 講師 水口フミ氏 費用 450円 持ち物 端切れ・裁縫道具・裁ちばさみ・物差し・スリッパ・ごみ袋・筆記用具・新聞紙・昼食 申込み・問合せ 水口☎492・0759

清瀬市立科山荘の「クリスマスディナーコンサート」

12月17日(土)に市内在住「千葉恭子と仲間たち」のジャズコンサートを予定。場所 清瀬市立科山荘(長野県北佐久郡立科町大字芦田八ヶ野) ※詳しくは市報きよせ11月15日号をご覧ください。

清瀬商工会講習会(経営改善普及事業)

①個別金融相談②シニア顧客を虜にするための3つのポイント 対象 ①②とも市内で事業を行っている方。②は先着40人・非会員も参加可 日時 ①11月17日(木)午前10時～正午②11月24日(木)午後7時～ 場所 清瀬商工会館(松山二丁目) 講師 ①日本政策金融公庫職員・商工会経営指導員②中小企業診断士 福島律子氏 申込み・問合せ ①は11月16日まで、②は11月21日までに電話で清瀬商工会☎491・6648へ

シニアのためのラジオ体操講習会

東京都体育協会主催のラジオ体操講習会。日時 11月6日(日)午前10時～正午 場所 コミュニティプラザひまわり 講師 元NHKラジオ体操アシスタント 小坂愛氏 持ち物 室内運動靴・飲み物 ※直接会場へ。 問合せ 清瀬市ラジオ体操連盟・赤木☎494・0085

清瀬の自然を守る会 市内一斉清掃

日時 11月6日(日)午前9時～正午 場所 御殿山緑地保全地域(集合は御殿山実験農場) 持ち物 飲み物・タオル・帽子・お持ちの方は鎌・のこぎり ※直接会場へ。(雨天中止) 問合せ 清瀬の自然を守る会☎492・7775

第5回東京病院祭

東京病院院長・清瀬市長による講演、コンサート、出店健康相談・血管年齢測定など。日時 11月19日(土)午前10時～午後3時 場所 独立行政法人国立病院機構東京病院(竹丘三丁目) ※直接会場へ。 問合せ 東京病院管理課☎491・2111

租税・科学教室

税について学び、大型映像・プラネタリウムを鑑賞。対象 小学生とその保護者

上手な医療のかかり方

納得できる医療を受けるために知っておきたいこと 対象 市内在住・在勤の方またはテーマに関心のある方。先着80人 日時 11月24日(木)午後3時～5時 場所 多摩小平保健所(小平市花小金井二丁目) 講師 独立行政法人国立病院機構東京医療センター臨床疫学研究室室長 尾藤誠司氏 申込み・問合せ 11月17日までに電話で多摩小平保健所☎042・450・3111へ

シニアしごと講座

知っておきたい葬儀と相続の基礎知識 対象 市内在住・在勤・在学の方。先着40人 日時 11月27日(日)午後2時～4時 場所 生涯学習センター 講師 圓定寺住職・司法書士 蟹澤秀光氏 申込み・問合せ きよせ社協地域包括支援センター☎495・5516へ

福祉

介護の日、厚生労働省が「介護について理解と認識を

悪質商法から高齢者を守る！「だまされないうまち」清瀬

身近で見守りを行っている方が消費者被害の正しい対処法を身に付け、地域ぐるみで高齢者を守っていきましょう。対象 市内在住・在勤・在学の方。先着60人 日時 11月17日(木)午後2時30分～4時(午後2時～受け付け) 講師 池上純子氏 申込み・問合せ 地域包括ケア推進課地域包括支援センター☎497・2082

脳トレ元気塾

カラオケに合わせて運動と認知症予防をしませんか。対象 おおむね65歳以上の方 日時・場所 左表のとおり 費用 1回200円 ※直接会場へ。①②清瀬駅北口より送迎バスあり。③車での来場はご遠慮ください。 問合せ 地域包括ケア推進課☎497・2082または左表各コース開催団体

第16回作品展

日ごろ学んだ色エッセツ画の作品展です。お気軽にお立ち寄りください。11月22日～27日10時～17時(初日は14時から。最終日は16時まで)、生涯学習センター、無料、清瀬虹の会・松村☎493・0352

第14回ボタニカルアート展

ボタニカルアート展(植物細密画)を開催いたします。今年度も会員一同、それぞれに個性あふれる力作を揃えて、皆様方のご来場、ご高覧のほどをお待ちしております。11月8日～13日9時30分～16時30分(初日は12時から。最終日は16時まで)、生涯学習センター、清瀬ボタニカルアート同好会・菊地☎492・0525

わが秋バザー

焼きそば、焼きとり、バザー品、手作りの野菜もたくさん売っています。ぜひ、遊びに来てください。11月5日10時～14時、わかば学童クラブ(竹丘一丁目)、入場無料、わかば秋バザー実行委員会・半澤☎493・4821

秋まつり大会

清瀬四中吹奏楽演奏・舞流太鼓・笑福踊り・流し踊り・大下香祭歌謡ショー・子どもコーナード・豚汁無料配布。みんな来てね。11月6日10時～16時、清瀬野塩団地中央広場、清瀬野塩団地自治会事務局・中原☎090・8115・4945

第5回秋の防災交流会

いざ！という時の初期消火や救命処置などは体験が一番。見て聞いて体感する！模擬店、催し物もあり。ぜひご家族でご参加ください。11月13日10時～15時、竹丘緑地公園(竹丘二丁目)、チーム竹丘(竹丘自治会連合会・種本☎090・4417・1188)

肩こり・腰痛・予防のヨガ

2回シリーズで肩こり・腰痛を日ごろから予防する動きを学びます。1回のみ参加も可能です。11月24日・12月8日いずれも10時～11時15分、清瀬けやきホール、2回千600円・1回千円、持ち物などについてはミーナヨガ・星野☎090・9848・3622へ

公開健康講座「食事介助を体験しよう！」

とろみ、ムース食を体験しながら実践的に学べる講座です。講座終了後に健康相談会も開催。ぜひご参加ください。11月29日14時～15時、ペトレームの園病院(梅園三丁目、無料、ペトレームの園病院・菊池☎491・2525)

和楽器「尺八」を楽しく学び、聴くひととき

和楽器のひとつ「尺八」について、加藤日大芸術学部教授・新田山流尺八大師の語りと実演で楽しく学びます。11月20日15時～16時30分、生涯学習センター、無料、日本大学校門会・谷野☎491・9058

市民伝言板

深め、国民への啓発を重点的に実施するための日」として定めたものです。この機会に介護を考え、関わっていきましょう。 問合せ 高齢支援課介護サービス係☎497・2080

11月11日は介護の日

介護の日は、厚生労働省が「介護について理解と認識を

コース名(問合せ先)

Table with 3 columns: Course Name (with contact info), Date/Time, Location. Includes courses like 'Community Plaza', 'Special Care Home', and 'Community Center'.

11月11日は介護の日

介護の日は、厚生労働省が「介護について理解と認識を

11月11日は介護の日

介護の日は、厚生労働省が「介護について理解と認識を

11月11日は介護の日

介護の日は、厚生労働省が「介護について理解と認識を

11月11日は介護の日

介護の日は、厚生労働省が「介護について理解と認識を

11月11日は介護の日

介護の日は、厚生労働省が「介護について理解と認識を

11月11日は介護の日

介護の日は、厚生労働省が「介護について理解と認識を

手話奉仕員・ボラン  
ティア養成講座

手話講座初級コース全30回。先着30人。

Table with columns: 年 (平成28, 平成29), 日時 (11月29日, 12月6日, etc.), 場所 (コミュニティプラザひまわり)

費用 前期後期合わせて8千円(別途テキスト代3千240円)申込み・問合せ 電話できよせボランティアセンター ☎495・53333へ

認知症家族会ゆりの会

問題や悩みを語り合い、明日への力に繋げるための会。日時 11月16日(水)午後1時30分〜3時30分 対象 認知症高齢者を介護しているご家族など

よって「カフェ」ニナルド

認知症に関心のある方などなたでもご利用可。運営ボランティアも募集中。日時 11月3日(木)・17日(木)午後1時30分〜4時30分(17日午後3時〜平野在宅ケアクリニック院長 坂本和英氏による認知症に関するミニ講話)

福祉法律専門相談

高齢者や障害のある方の相談に弁護士が無料で応じます。日時 11月16日(水)午前10時〜正午

生涯学習

シルバー人材センターパソコン教室(12月募集)個人レッスンします! PC入門・ワード・エクセル・各種応用編は1対1でレッスンします。

健康

歯つびー歯むカムクラブ(歯科講演会) 口から始める健康づくりを学びませんか。対象 おおむね65歳以上の方

高齢者のインフルエンザ  
予防接種費用の一部助成

対象 市内在住で接種日現在65歳以上の方、または60〜64歳の方で心臓・腎臓・呼吸器機能などに障害(1級)をお持ちの方

おなかスッキリ  
エクササイズ

エクササイズでからだのゆがみを解消します。対象 清瀬市国民健康保険に加入している方。先着40人

健康チャレンジ

平成28年度特定健診結果で、特定保健指導の対象となった方。各先着30人

健康大学第10回  
(講演会・閉講式)

講演会「めざましスイッチ朝ごはん」②閉講式 日時 11月18日(金)①午後1時〜2時30分②午後2時40分〜3時15分予定

歯科衛生士スキル  
アップ研修会

幼児の自分歯磨きの発達と指導方法 対象 歯科衛生士。先着20人

中里健やかクラブ

アコーデオオンに合わせて懐メロや唱歌を歌います。日時 11月9日(水)午後1時30分〜3時30分

乳がん市民公開講座  
「明日の私のために」

「乳がん検診」、乳がんに対する「ホルモン治療」「医療連携」で大切なこと。日時 11月19日(土)午後2時〜4時(開場は1時30分から)

募集

ふるさと納税返礼品の取り扱い事業者 ふるさと納税制度をご利用された方への返礼品を取り扱う事業者を募集します。

その他

女性の権利強化週間 「女性の権利強化週間」女性の人権問題の解決のため、電話で相談に応じます。

オペラ鑑賞会

ロッシェニ歌劇「シンデレラ」11月11日、プッチーニ歌劇「トゥーランドット」12月14日、いずれも13時30分〜16時30分、アミューホール、無料

育児・介護休業法が改正

平成29年1月1日施行 「介護休業法が改正」介護休業法が改正されます。

女性の人権ホット  
ライン強化週間

女性の人権問題の解決のため、電話で相談に応じます。実施期間 11月14日(月)〜20日(日)午前8時30分〜午後7時

市民伝言板利用案内

12月15日号掲載希望の原稿は、11月1日午前8時30分から15日までの間に受け付け。先着55枠。

子育て支援センター

子育て支援センター 月会費千円、万葉集に親しむ会・天川 ☎491・2596

健康講座

健康講座 健康づくり推進員。対象 平成28年度特定健診結果で、特定保健指導の対象となった方。

その他

その他 コーナーは8面へ続く

第32回私の体験・主張発表会

清瀬市健全育成委員会(委員長 渡部孝司)により開催します。

今年度は作文82点、ポスター808点、学習発表作品61点が寄せられました。当日は入賞者による作文などの発表や作品展示があります。

日時 11月12日(土)午前10時～午後5時  
場所 清瀬けやきホール  
ポスター作品の地域展示  
展示期間 ①11月14日(月)～21日(月)②11月21日(月)～28日(月)  
展示場所 ①クレアギャラリー(クレアビル4階)②市役所本庁舎(大賞作品などのみ)  
問合せ 第二中学校副校長・齊藤 493・6312

一定所得以下の世帯に受験費用を無利子で貸与します。  
(入学した場合は返済免除)  
対象 中学3年生・高校3年生  
貸付内容 塾代 上限20万円、受験料 中学3年生は上限2万7千400円・高校3年生は上限8万円  
※事前に左記窓口へ問合せのうえ、ご相談ください。申請は平成29年2月6日まで。  
問合せ 生活福祉課庶務係 ☎497・2058

受験生チャレンジ支援貸付

人権擁護委員は地域の方  
で、人権擁護に理解のある方を市長が推薦し、議会の同意を得て、法務大臣が委嘱します。人権擁護委員として、10月1日付で丹羽英明氏(竹丘二丁目)が再任されました。現在委員は、丹羽氏の他、山川静子氏(中清戸五丁目)・池田厚子氏(中清戸一丁目)・三浦廣三氏(松山一丁目)の4人です。

人権擁護委員に丹羽氏再任

人権擁護委員は、10月を除く毎月第1水曜日午後に行われている市民相談「人権の上相談」(予約制)において、市民の皆さんの相談相手として努めていただいています。  
問合せ 秘書広報課広報広聴係 ☎497・1808

寄付 寄贈

市まちづくり応援基金(へ手塚康太様(5千円)、匿名様2件(1万円)ありがとうございました。

タヤけ こやけ

11月1日から平成29年1月31日まで「タヤけこやけ」のチャイムは、午後4時5分に鳴ります。

夜間休日納税窓口  
納税にご協力を

■夜間納税・納税相談  
日時 11月22日(火)・24日(木)午後8時まで  
■土曜納税・納税相談  
日時 11月12日(土)午前9時～正午  
■日曜納税・納税相談  
日時 11月27日(日)午前9時～午後4時  
場所 いずれも市役所徴収課窓口  
問合せ 徴収課徴収係 ☎497・2045

今月の納期

11月30日(水)までに納めてください。  
◆国民健康保険税(第5期)  
◆後期高齢者医療保険料(第5期)  
◆介護保険料(第5期)

今月の子育て支援事業

Table with columns: 事業名, 対象・内容など, 日程, 時間, 場所, 申込み・問合せ. Includes activities like 親子歯みがき教室, 親子歯科健診, 乳幼児救急講座, ママの時間, カンタンワンポイント離乳食, 離乳食から幼児食へのステップアップレッスン, 乳幼児健康診査, 新米ママと赤ちゃんの会, K-net子育てひろば, ころぼくる, 野塩出張, 下宿, 竹丘, 元町.

今月の健康づくり

Table with columns: 事業名, 対象・内容など, 日程, 時間, 場所, 申込み・問合せ. Includes activities like 卓球・バドミントン, グラウンドゴルフ, 健康増進室初回利用者トレーニング説明, ストレッチ体操, みんなで楽しくエクササイズ, 夜間エクササイズ, 健康・体力度テスト.

11月の休日診療

Table with columns: 実施日, 内科, 歯科, 担当医. Lists medical services on 3rd, 6th, 13th, 20th, 23rd, 27th.

◆24時間電話で聞ける医療機関案内  
・清瀬消防署 ☎491・0119  
・東京消防庁救急相談センター(救急車を呼ぶか直接病院へ行くか迷う場合) ☎#7119または☎042・521・2323  
・東京都医療機関案内サービス「ひまわり」 ☎03・5272・0303  
◆平日小児準夜間診療  
(月～金)多摩北部医療センター(東村山市青葉町一丁目)  
受付時間 午後7時30分～10時30分 ☎042・396・3811  
(月・水・金)佐々総合病院(西東京市田無町四丁目)  
受付時間 午後7時30分～10時20分 ☎042・461・1535