

特集 平成28年度 一般・特別会計予算の概要

市の財政状況は、市税や配当割交付金などの歳入の増加が見込まれる一方、歳出は、障害者自立支援給付費や生活保護費に加え、待機児童解消に向けた家庭的保育所2か所の開設に伴う保育園運営費などの社会保障関係経費が大きく増加している他、物件費や維持補修費などの経常経費が増加したため、依然として厳しい状況となっています。

そうしたなか、平成28年度予算は「『第4次清瀬市長期総合計画・実行計画』の着実な実施」「安全で安心なまちづくり」「子育て支援のさらなる充実」「将来を担う子ども達の教育環境の改善」「『健康寿命』を延ばすため、健康増進策の推進」「地域経済の活性化、そして『武蔵野の原風景の保全』『都市格』を高めるため、市民協働を推進」を基本方針として編成しました。

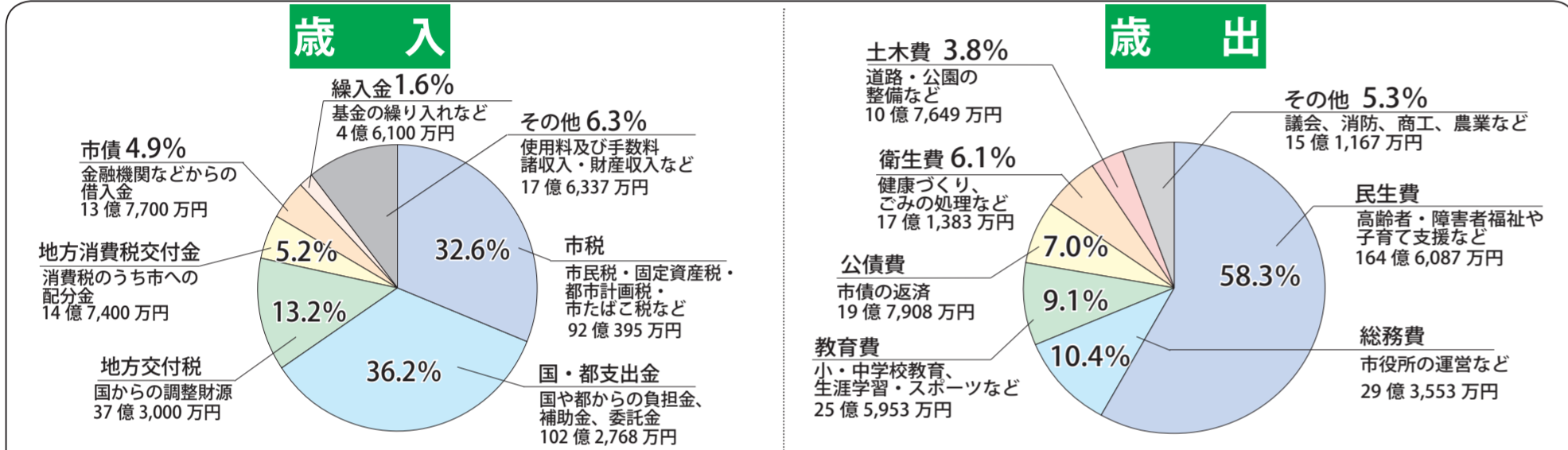
以下に平成28年度予算の概要をお知らせします。

問合せ 財政課財政係 ☎ 497・1810

区分	平成28年度	平成27年度	増減率(%)
一般会計	282億3,700万円	285億3,700万円	-1.1
国民健康保険事業	97億5,900万円	99億6,200万円	-2.0
下水道事業	17億100万円	12億1,700万円	39.8
駐車場事業	8,800万円	8,000万円	10.0
介護保険	63億2,800万円	61億2,000万円	3.4
後期高齢者医療	17億4,200万円	16億9,500万円	2.8
計	196億1,800万円	190億7,400万円	2.9
合計	478億5,500万円	476億1,100万円	0.5

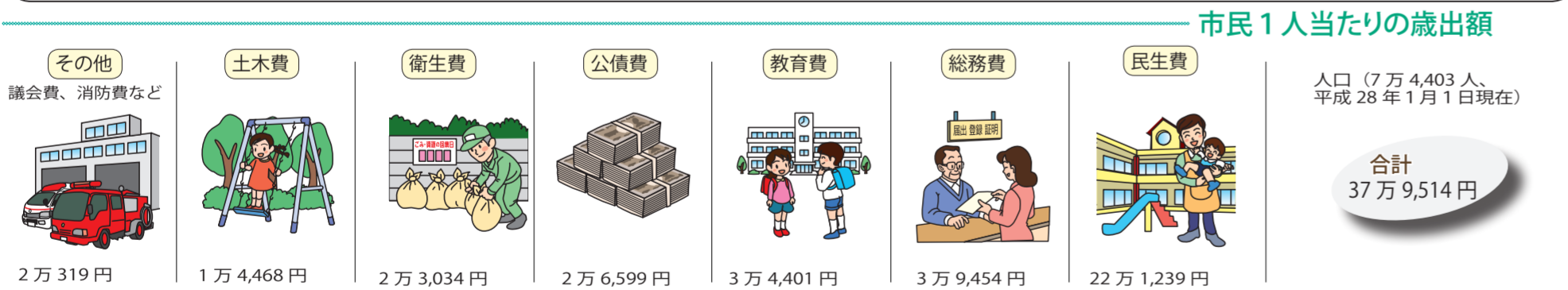
★一般会計…福祉、教育、道路整備などの基本的な行政サービスを行うための会計のこと。
★特別会計…特定の目的のための会計で、清瀬市は5つの特別会計があります。

一般会計 282億3,700万円の内訳



- 市税は、納税義務者数や課税所得の増加などにより、全体では前年度よりも1億376万円増の92億395万円となっています。
- 国庫支出金は、私立保育園運営費において、国が定める公定価格の引上げや障害者自立支援給付費、生活保護費などの社会保障関係経費の増加に加え、臨時福祉給付金の増などにより、前年度比1.5%増の58億7,641万円となっています。
- 都支出金は、国庫支出金同様、社会保障関係経費の増の他、道路用地及び歩道用地購入のための市町村土木事業費の増などにより前年度比1.4%増の43億5,127万円となっています。
- 地方交付税は、国の予算額が0.3% (546億円) の減額となっている他、市税や税連動交付金など、基準財政収入額の増に伴い、前年度比1.2%減の37億3,000万円と見込んでいます。
- 市債は、臨時財政対策債の発行を抑制したことなどにより、前年度比23.5%減の13億7,700万円となっています。

- 民生費は、障害者自立支援給付費、生活保護費でそれぞれ増額の他、私立保育園などへの運営費助成、梅園第3学童クラブの建設や簡素な給付措置（臨時福祉給付金）に加え、年金生活者等支援臨時福祉給付金の実施などにより、前年度よりも5億7,241万円の増額となっています。
- 教育費は、中学校2校の校舎大規模改修事業の減（第三中学校は平成28年度補正予算により実施）の他、内山運動公園サッカー場等改修の減などにより、前年度よりも7億6,395万円の減額となっています。
- 総務費は、社会保障・税番号制度開始に向けたシステム改修の減などにより前年度よりも3,935万円の減額となっています。
- 土木費は、神山公園中庭芝生化や市道0115号線歩道拡幅用地購入費などの増により前年度よりも5,481万円の増額となっています。



安全でうるおいのある暮らしができるまち

- 学童クラブ帰宅時の児童見守り業務 (11月～29年3月) …… 626万円
- 通学路に防犯カメラの設置 (三小・七小・十小・清明小各2台) …… 320万円
- 災害対策用備蓄食糧 (避難者・帰宅困難者) の購入 …… 1,000万円

※5年計画の5年目。避難想定者1万人、3日分の備蓄食糧を整備。

子どもたちを健やかに育むまち

- 家庭的保育所2か所を開所 …… 2,662万円
- 梅園第3学童クラブの建設 …… 4,240万円

待機児童解消に向けて、家庭的保育所(0～2歳、定員5人)を2か所開設し、市内幼稚園1園を認定こども園へ移行することにより、計46人の保育定員増を図ります。

児童数が多い、六小学校区域の学童クラブである梅園第1・第2学童クラブを増築して、梅園第3学童クラブ(定員30人、平成29年1月開所予定)を開所します。

ブックスタート事業 …… 69万円

赤ちゃんの3・4か月児健診時に、図書館読み聞かせボランティアとの協働で、会場を訪れた親子に絵本の読み聞かせを行うとともに、絵本と専用のバッグを差し上げます。

不妊・不育症治療費助成 …… 120万円

少子化対策への取り組みとして、平成28年度より特定不妊治療費助成・不育症治療費助成を開始し、妊娠を希望する方を支援します。

親・子世帯近居支援事業 …… 100万円

清瀬市外に住む、小学校就学前の子どもがいる子育て世帯が、清瀬市内に居住している親世帯の近くに住むことになった場合、あるいは市内に居住する子育て世帯の近所に市外から親世帯が移り住む場合、引っ越し費用などの負担軽減のため、費用の2分の1(10万円を上限とする)を助成します。

清瀬市オリジナル教材を作成 …… 200万円

市立小・中学校の児童・生徒の学力向上に向けて、全小中学校で実施している塾講師による放課後補習を継続実施する他、新たに学力調査の結果を基に清瀬市のオリジナル教材作成をモデル校で試行します。

豊かな自然環境と調和した住みやすく活気あるまち

- 農業従事者雇用促進助成 …… 200万円

地域農業の労働力の補完と雇用促進を目的として、市内農家が、18歳以下の子を持つ市内在住の保護者や60歳以上の方を雇用した際の費用の2分の1もしくは3分の1を、従事者1人に付き5万円を上限に、農家1戸に付き10万円を上限に助成します。

健幸でともに支え合うまち

- 健幸ポイント事業を開始 …… 1,600万円
- 成人歯科健診事業の拡充 …… 457万円
- 介護予防事業 (介護保険特別会計) …… 2,559万円

日々の健康づくりへの努力と健康状態の改善などに応じてポイントを付与する「健幸ポイント事業」を新たに実施し、いつまでも元気に日常生活を送りながら幸福だと感じることができるよう健康づくりを支援します。獲得したポイントは、市内商店街で利用できる商品券などと交換できます。

歯科疾患の早期発見と予防、及び口腔内の健康保持を目的に、対象者を拡大し、30歳から70歳までの節目(5歳刻み)で歯科健康診査を実施します。

カラオケを活用した「脳トレ元気塾」を拡充するとともに、午前脳トレ元気塾、午後さまざまなプログラムを取り入れた1日滞在型の「ブレ総合コース」を新設します。

生活困窮者自立促進支援事業 …… 1,475万円

今年度から自立相談支援事業に加え、生活に困窮している世帯の子どもの高校進学などのため、学習支援や養育相談など、子どもと保護者の双方を支援し「貧困の連鎖」を断ち切る取り組みを実施します。

都市格が高いまち

- 結核予防会と協働した文庫本ブックカバー・しよりの作成 …… 118万円
- 郷土博物館特別展【是枝裕和展】 …… 32万円

結核療養の聖地として、その根絶に向けた治療・研究とともに歩んできた清瀬市の尊い歴史を市の魅力として発信するため、公益財団法人結核予防会と協働して、P・R(予防)啓発用文庫本ブックカバー5万枚を作成し、9月の結核予防週間の時期に合わせて、都内の三省堂書店で購入する文庫本に装丁を予定しています。

シティプロモーションの一環として「是枝裕和展」を6月に郷土博物館で開催します。監督の紹介や、清瀬市を舞台にした映画「海よりもまだ深く」の各シーンやロケ地の紹介、監督が清瀬に住んでいたころの清瀬の様子などを写真、パネルなどでの紹介を予定しています。

新庁舎建設に向けた取り組み

- 新庁舎建設設計発注支援業務 …… 1,200万円

新庁舎建設にあたり、庁舎に必要な機能や建設規模、施設計画、事業費、整備スケジュールなどについて定めた基本計画に基づき、平成28年度から設計業務に着手します。設計者の選定にあたっては、有識者などを含めた選定委員会を設け選考した後、約1年間かけて基本設計を進め、その後、平成29年度に実施設計に入り平成30年度中には設計業務を完了する予定です。

※この記事に掲載しているイラストは、イメージです。

社会福祉法人 上宮会

清瀬リハビリテーション病院

診療科目 内科、呼吸器科、消化器科、小児科、リハビリテーション科、歯科(総合リハビリテーション施設)

病床数 168床

診療受付時間 内科・小児科 平日 9:00~11:30 13:00~16:30 休日 休診 歯科 平日 9:00~11:40 13:00~16:30 休日 休診

☎042-493-6111 〒204-0023 東京都清瀬市竹丘3-3-33 http://www.kiyose-reha.jp

社会福祉法人 上宮会

特別養護老人ホーム(指定介護老人福祉施設) 上宮園

特養 定員 100床

ショートステイ 定員 8床(他空床利用10床)

デイサービス 1日 25名

居宅介護支援施設

特養・ショートステイ ☎042-493-6118 デイサービス ☎042-494-1990 居宅介護支援施設 ☎042-491-3200

〒204-0023 東京都清瀬市竹丘3-3-31 http://www.jyogu.com/jyoguen/

相続全般お手伝いいたします!

お気軽にご相談ください 相続税簡易計算致します(無料)

- 相続相談(初回無料・事前予約制)
- 生前対策・相続税申告
- 納税対策・資産活用(売却・購入・組換えなど)

松崎正一税理士事務所

東京都清瀬市野丘5-286-1 最上コーポ203(秋津駅より徒歩3分)

TEL 042-492-3652 smzeiris@tkcnf.or.jp

ヤマハ音楽教室 春の無料体験レッスン実施中!

年少 4/26(水) 10:00~ 4/26(水) 11:00~

年中・年長 4/23(水) 13:30~ 5/11(水) 13:30~

入会金 8,640円(ドレミバンドは5,400円)

宮地楽器 清瀬センター ☎042-491-8811