

# きよせ

## 今号の主な内容

- 特集  
地域包括ケアシステムの実現に向けて … 4～5面
- クローズアップ「マイナンバーの通知が始まります」 … 3面
- 脳トレ元氣塾 / 「きよバス」運行経路の一部変更 … 6～7面
- お知らせ～information … 6～8面

発行/清瀬市 編集/企画部秘書広報課 所在地/〒204-8511 東京都清瀬市中里五丁目842 電話/042-492-5111 (代表) ファクス/042-492-2415 メール/kouhou@city.kiyose.lg.jp URL/http://www.city.kiyose.lg.jp



6月22日に開催された清瀬市老人クラブ連合会主催による「スカットボール・輪投げ競技会」

## 支え合って、一緒に生きる! 「老人クラブ」に入って 仲間を増やそう!!

「住み慣れた地域で、ずっと楽しく、生き生きと暮らしていきたい」それは、多くの人が抱く素直な思いでしょう。しかし、1人で過ごす高齢者や、退職後何をして過ごせばいいのか悩む高齢者が多いのも事実です。そんな方々にぜひ活用してほしいのが、「老人クラブ」という存在です。高齢者が生きがいや仲間づくり、健康づくりを行える「老人クラブ」について、その概要を紹介します。問合せ 高齢支援課高齢福祉係 ☎ 497・2081

### 市内の老人クラブ一覧

クラブ名	主な活動場所
清風会	上清戸老人いこいの家
親和会	中清戸中央老人いこいの家
長寿会	下清戸集会所
延寿会	下宿公会堂(下宿 2-515)
喜楽会	中里地域市民センター他
長生会	野塩地域市民センター
芝山会	松山老人いこいの家他
竹寿会	竹丘地域市民センター他
梅園長寿会	梅園老人いこいの家
旭が丘クラブ	旭が丘老人いこいの家
中里柳瀬クラブ	中里地域市民センター
第二芝山会	松山老人いこいの家他
むらさき会	野塩老人いこいの家
清親会	中里老人いこいの家
第三芝山会	松山老人いこいの家他
アヒルの会	下宿地域市民センター
元町寿会	元町老人いこいの家
さつき会	松山老人いこいの家
竹水会	竹丘老人いこいの家
道草会	信愛ふれあいホール(梅園 2-3-15)
ひまわり会	稲荷台老人いこいの家
あかねの会	柿の下住宅自治会集会所(中里 4-701-82)
松山クラブ	松山三丁目第2アパート集会所(松山 3-14)
白梅会	竹丘二丁目アパート集会所(竹丘 2-5)
オールドクラブ	中清戸地域市民センター
にこにこシニアクラブ	コミュニティプラザひまわり
ロートリークラブあけぼの	コミュニティプラザひまわり

また、1人暮らしの高齢者の方への訪問や生活支援、病院の付き添いといった友愛活動や募金、老人福祉施設の慰問、地域パト



「ひまわり会」による地域交流活動

市内に27クラブ、約千200人が会員です。住み慣れた地域で活動とともにする仲間がいれば、毎日をより楽しく過ごすことができるでしょう。そんな仲間づくりにぴったりなのが、今回紹介する「老人クラブ」。現在市内には27のクラブがあり、約千200人の会員が精力的に活動しています。

「毎日をもっと楽しく過ごしたい」。そんな思いを抱いたら、ぜひ老人クラブで仲間を増やし、一緒に活動してみませんか? 各クラブでは、いつでも皆さんをお待ちしています!

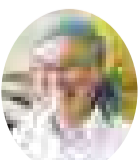
### クラブ活動の一例



6月10日に開催された料理会

#### ロートリークラブあけぼの

今年4月に発足した老人クラブ。料理教室に通っていた方たちが、活動の幅を広げるために結成しました。普段は料理会の他、ハイキングや花見、座禅会を行っています。また、福祉施設などから依頼を受けて、お祭りやイベントで焼きそばなどの提供も行います。「友達作りをきっかけに集まったクラブですので、『楽しく活動する』ことを心掛け大切にしています。今後このような活動を続けていきたいですね」と丸山会長は話されました。



丸山隆会長



6月15日に開催された健康体操

#### むらさき会

発足から40年以上、会員77人の老人クラブ。野塩老人いこいの家を拠点に、健康体操・カラオケ・輪投げ・民謡・手芸・歌の広場など、毎日活動を行っています。中原会長は、「『声を出して、明るく、楽しく』活動できるように心掛けています。最近では、1人暮らしの会員や活動に参加できない会員が増えてきているので、会としてケアをしっかり行い、自治会などと連携して、活動を続けていきたいです」と話されました。

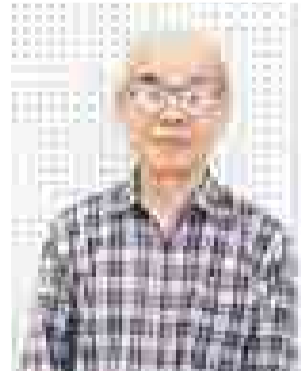


中原輝子会長(右端)と役員の方々

### 地域社会の担い手として

#### 活気ある活動を進めたい

現在、60歳～99歳までの会員が、生きがい活動や健康づくり活動、そして、高齢者相互の心のふれあいを目的とした友愛活動に、元気に取り組んでいます。4人に1人が65歳以上といわれる高齢化社会において、老人クラブは地域社会の担い手として期待される一方、その会員数は、年々減少傾向にあり、活動の硬直化が懸念されています。清瀬市老人クラブ連合会では、「生きがいづくり」「健康づくり」「仲間づくり」「地域づくり」の4つの活動方針を基本に、新しい仲間呼びかけ、活気あるクラブ活動を進めていきたいと思っています。



清瀬市老人クラブ連合会会長 小野 秀さん

【清瀬市老人クラブ連合会】市内老人クラブの連合組織として、高齢者が老人クラブ活動を通じて、社会参加の機会を得るとともに、健康で楽しく・生きがいのある日常を実現できるように、行政や関係機関などと連携して、さまざまな支援や活動を行っています。

# がんばりすと

各種大会で優秀な成績を取  
めた方・団体を紹介します。

## 日本クラブユースサッカー選手権 (U-15) 関東大会出場

6月5日、S・T・F O T B A L L C L U B の皆さんが、「第21回日本クラブユースサッカー選手権(U-15)関東大会」への出場を報告するため、市長を表敬訪問しました。



渋谷市長(前列左から3番目)、チームの監督(前列右)と選手の皆さん

関東大会への出場は、2年連続6回目となります。

## 番号法施行に伴うパブリックコメント(意見)を募集中

◆「清瀬市個人情報保護に関する条例の一部を改正する条例(案)」及び「(仮称)清瀬市個人番号の利用及び特定個人情報の提供に関する条例(案)」  
「行政手続における特定の個人を識別するための番号の利用等に関する法律」(番号法)が施行されることに伴い、市が定める条例に対する意見を募集します。  
対象 市内在住・在勤・在学または市内に事業所を有する個人・法

人・その他の団体、この事案について直接的に利害関係が生じると認められる方  
※概要の閲覧など、詳しくは市ホームページまたは下記へ。  
意見の提出方法 8月3日(必着)までに住所・氏名・対象事案名・意見を記入し、直接または郵送、ファクス、市ホームページ内にある専用フォームで文書法制課文書法制係 ☎ 497・2031 FAX 492・2415 へ

## 10月から清瀬市防犯カメラの設置及び運用に関する条例を施行

市では、公道や公園などの公の施設に設置する防犯カメラについて、適正に運用するための条例を10月1日(休)から施行します。

準じた適正な運用を図ります。  
◆映像データ開示  
設置者等は、防犯カメラの設置目的に照らして、合理的な理由及び方法によって対応します。

◆条例の基本理念  
防犯カメラの設置によって犯罪の抑止効果・早期解決を推進するとともに、市民の肖像権の確保に配慮します。

◆苦情処理など  
設置者等は、防犯カメラによる人権侵害が疑われた場合、救済に動くよう速やかに対応します。

◆防犯カメラ設置者等の責務  
カメラ設置にあたり基本理念に

問合せ 防災防犯課防犯係 ☎ 497・1848

## 親子で作って食べよう! 手作りソーセージ

親子で無添加ソーセージを作って食べて、添加物についても学びましょう。

費用 1人500円  
持ち物 エプロン・三角布・ふきん・筆記用具・飲み物  
※キャンセルは8月10日(月)午後5時まで。

対象 小学生とその保護者。先着24人

申込み 7月15日から8月10日の平日午前9時から午後5時までに参加費を添えて直接消費生活センター ☎ 495・6211 へ

日時 8月14日(金)午後1時~4時  
場所 消費生活センター  
講師 清瀬手づくりハムの会

### 清瀬 ぼども俳句

市内小・中学生の俳句を紹介  
します。ぜひ応募ください。  
選評 石田波郷俳句大会実行委員会

●梅雨時の巨人が通る水たまり  
(評) 雨が続く梅雨の時期は、普通はあまり面白くない季節ですが、そうしたなかでも、子どもたちは水たまりの飛越しとか、楽しい遊びを考え出します。でも、この大きな水たまり無理だ。これは巨人用!  
しとしと夏は音からやってくる 原田 実侑

●日焼けして焼きたてパンの顔になり  
(評) 日本人は四季の移り目を、視覚、聴覚や嗅覚、触覚などを生かしてすてきな詩にしてみました。日差しの強さや気温ではなく、梅雨の雨音から夏の到来を感じたという、この作者のその繊細さに一票!  
上野 唯花

●あさがおはふしぎなことにあさにとさく  
(評) 朝顔は夏の花のイメージが強いのですが、俳句では秋の季語になります。俳句はそういう「約束」の世界なのですが、それにしても名前のとおり「朝の花」だよなあ、という作者の再発見が面白い!  
飯澤 大陽

※今回の俳句は、三小(6年)で行った「出前俳句教室」からの選句です。

6月15日号の「清瀬子ども俳句」の3句目「ぶらんこをこいでいると」の講評において誤りがありました。おわびして訂正します。  
【訂正前】「ブランコ」は夏の季語になっています。  
【訂正後】「ブランコ」は春の季語になっています。

「まちかどニュース」「がんばりすと」への投稿を募集しています。  
応募方法 1日号・15日号ともに掲載希望号の1か月前(いずれも必着)までに、写真(データが望ましい)に説明(いずれも150字程度)を添えて、住所・氏名・電話番号を記入し、直接または郵送、メールで秘書広報課広報聴係 ☎ 497・1808 へ

## 3本の木とともに

尾籠な話で恐縮ですが、薬に感動したのでそのことを書きます。

50年近く付き合ってきた痔なので、諦めかけていたのですが、信愛病院の谷院長先生から、「入院期間が取りづらいでしょうから、手術の前にまずは薬で様子を見てみましょう」と、薬を処方されました。しばらくすると「あれっ! 薬が効いている」これはすごい大変化だと感じました。

もう一つ、市長1年目の時です。3月11日の後ですから、「大地震が来たらどうする」と毎日異常な緊張状態でいました。ついに風邪をひき、熱には強いので

で38・6度度でも休まずに市役所に出てきていたのですが、ある日、市役所の玄関周りで下水の臭いが漂ってきました。それで下水のまいた跡を探したのですが、跡はなく、何と! 自分の喉から臭っていることに気が付きました。

当時の医師会会長 はたの耳鼻咽喉科の波田野先生の所で診ていただいたら、「副鼻腔炎です。抗生物質を処方します。改善しない場合は手術することもありますが」との事で覚悟したのですが、薬が効いて10日間位で症状は軽減しました。約半年で完治し、鼻が詰まって口を開けて寝ていた状態から解放されました。医療と薬、ありがたいと改めて実感です。

さて、結核研究所が開発した

凍結乾燥BCGワクチンです。現在、日本BCG研究所が毎年数千人分のワクチンを、ユニセフも関わって50年以上世界中に供給しています。品質は、世界で一番優れているとのこと

です。しかも、改めて驚いたことに、その製法のノウハウを世界中に無料で教えて差し上げたのです。特許を独占していれば、世界中から膨大な利益を得て、研究所がある清瀬も大いに潤ったでしょう。しかし、僕が薬で助けられたように、世界中の人々にワクチンが届くように無料で製法を伝えたのです。結核研究がある清瀬は極めて奇跡的な街です。

清瀬市長 渋谷 会太郎

## チョウのりん粉転写教室

チョウのりん粉転写標本を作ります。  
対象 市内在住の小・中学生(小学1・2年生は保護者同伴)。先着20人  
日時 7月25日(土)午前10時~11時30分  
場所 郷土博物館  
講師 前郷土博物館長 森田善朗氏  
費用 200円(材料費)  
申込み 7月15日午前9時から電話で郷土博物館 ☎ 493・8585 へ

## 下宿市民プール オープン

25℃プール、スライダープール、幼児用プールの3つのプールです。太陽光を利用した温水シャワーシステムもあります。  
対象 日常的にオムツを使用していない幼児~おとな  
開設日時 7月18日(土)~8月31日(月)午前9時30分~午後4時15分(日曜日、祝日は午後4時45分まで。8月29日(土)は、市主催の水泳記録会のため午後1時30分~4時15分まで)  
費用 おとな300円、小・中学生100円(市外在住の方は、おとな450円、小・中学生150円)、幼児無料(保護者同伴・水着着用)  
※コインロッカーは1回10円。  
問合せ 下宿市民プール ☎ 493・8668 (開設期間外の間合せは、下宿地域市民センター ☎ 493・4033)

## 体験はたおり

昔ながらの機を使って「さきおり」を体験します。  
対象 小学3年生以上の方  
日時 7月19日~8月30日の水・金・日曜日午前10時~午後3時(8月21日(金)を除く全18回。受け付けは午後2時30分まで)  
場所 コミュニティプラザひまわり  
指導 はたおり伝承の会会員  
※直接会場へ。  
問合せ 郷土博物館 ☎ 493・8585

## 消防団の操法訓練にご協力を

万が一の災害や火災などに備え、実際の火災に対応する消火訓練を実施しています。皆さんのご理解とご協力をお願いいたします。

内容 ポンプ車による操法訓練

練期間・時間 9月上旬まで  
午後8時~10時  
場所 市内各所  
問合せ 防災防犯課防犯係 ☎ 497・1847

8月1日(土)「中里夏まつり」

日程 8月1日(土)  
時間・内容など 左表のとおり  
※直接会場へ。

・中里柳瀬公園  
問合せ 中里地域市民センター ☎ 494・7511

中里地域市民センター	
時間	内容
午前10時~午後4時	舞踊・カラオケ、歌謡ショー、作品展(絵習字教室、手芸サロン、柳瀬クラブ)
午前10時~午後3時	遊び(輪投げ、スリッパ投げなど)
午前10時~午後6時	バザー
中里柳瀬公園	
時間	内容
午前10時~午後4時	食べ物・販売(わたあめ・焼きそば・かき氷・フランクフルト・ポップコーン・鉢花、スーパーストックなど)
午前10時~午後4時	昔遊び
午後4時~6時	舞流太鼓・LOVE & SOUL・YHC健康体操・フォークダンス・若獅子会など
午後6時~	中里団地自治会盆踊り

# クローズアップ

10月から  
(社会保障・税番号制度)

## マイナンバーの通知が始まります

今号では、制度の概要について紹介します！



マイナンバー制度は、行政を効率化し、手続きの利便性を高め、公平・公正な社会を実現する、新たな社会基盤となる制度です。同制度の運用に向けて、7月15日号・8月15日号・9月15日号の3号にわたり、制度の概要や手続きなどについて紹介します。マイナンバーは、番号が漏えいし不正に使われる恐れがある場合を除き生涯変更されませんので、大切にしてください。

問合せ 企画課企画調整担当 ☎ 497・1802 愛称：マイナちゃん

### ① 社会保障・税番号 (マイナンバー) 制度とは？



国民一人ひとりが持つ、12桁の番号



住民票を有するすべての方に、1人1つの12桁の番号(マイナンバー)を付けて、効率的に情報を管理し、複数の機関に存在する個人の情報が同一の情報であることを確認するために活用されます。

#### ◆ マイナンバー制度導入の3つのメリット

##### その1 公平・公正な社会の実現 給付金などの不正受給の防止！



不正受給の防止とともに本来に困っている方にきめ細かな支援を行うことが可能です

所得や他の行政サービスの受給状況を把握しやすくなり、不正受給を防止できます。



##### その2 国民の利便性の向上 面倒な手続きが簡単に！



添付書類の削減など、行政手続きが簡素化され、国民の負担が軽減されます

各種申請時に必要な証明書などの、書類の添付を省略できるようになります。



##### その3 行政の効率化 手続きが正確で早くなる！



複数の業務間での連携が進み、手続きが正確で早くなります

行政機関や地方公共団体での作業の無駄が削減されて、手続きがスムーズになります。



### ② 自分の番号はどのように通知されるの？

10月以降、マイナンバーが記載された「通知カード(紙製)」を、簡易書留で郵送します。中長期在留者や特別永住者など、外国籍の方も対象となります。

「通知カード」は原則として、住民票に記載されている住所に郵送されます。住民票の住所と異なるところにお住まいの方は、現在お住まいの市区町村へ住民票を移してください。

### ③ どのような場面で必要になるの？

平成28年1月以降、順次、社会保障、税、災害対策の行政手続きでマイナンバーが必要になります。

#### 社会保障



- ・雇用保険の資格取得や確認、給付
- ・医療保険の給付請求
- ・福祉分野の給付、生活保護 など

#### 税



- ・税務当局に提出する確定申告書、届出書などに記載
- ・税務当局の内部事務 など

#### 災害対策



- ・被災者生活再建支援金の支給
- ・被災者台帳の作成事務 など

#### 暮らしのなかにマイナンバー

例えば・・・

年金の受給のときに、年金事務所に提示



税や社会保障の手続きで、勤務先などに提示



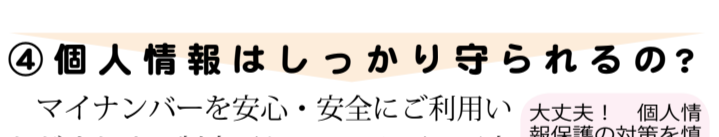
毎年6月に児童手当の現況届を出すときに市長村に提示



所得税及び復興特別所得税の確定申告をするときに税務署に提示



その他、健康保険を受給しようとするときに健康保険組合に提示など



### ④ 個人情報 は しっかり 守られるの？

マイナンバーを安心・安全にご利用いただくため、制度面とシステム面の両方から個人情報を保護するための措置を講じています。

大丈夫！ 個人情報保護の対策を慎重に行います！

※個人情報保護の対策について、次回8月15日号でお知らせします。



#### ◆ マイナンバー

##### 導入スケジュール

##### 10月から

マイナンバー(12桁)が記載された通知カードを住民票の住所(世帯ごと)へ送付開始(個人番号カード交付申請書が同封されます。)

##### 平成28年1月から

希望される方へ個人番号カードの交付開始(住民基本台帳カードをお持ちの方は有効期限まで利用できますが、個人番号カードの交付を受ける際は、返却していただきます。)

・社会保障・税・災害対策の3分野の行政手続きでマイナンバーの利用開始

##### 平成29年1月

ネットワークによる情報連携の開始(国の機関間)  
・マイナポータルの利用開始(国の情報)

##### 平成29年7月

ネットワークによる情報連携の開始(自治体間) → 申請書などへの添付書類が不要になります  
・マイナポータル(自治体の情報)

#### マイナンバー制度についてより詳しく知りたい方へ

マイナンバー制度に関する問合せ 0570-20-0178 (平日午前9時30分～午後5時30分) または内閣官房のホームページ <http://www.cas.go.jp/jp/seisaku/bangoseido/index.html> をご覧ください。

### 募集 第44回清瀬市民文化祭 一般参加者

日ごろの練習の成果や、作り上げた作品を発表する一般団体・個人を募集します。

対象 活動場所が市内で、来年度より清瀬市文化協会への加入を検討いただける団体・個人(いずれも応募者多数の場合抽選)

文化祭開催期間 10月31日(土)・11月1日(日)午前10時～午後4時

場所 舞台部門 清瀬市文化センター 展示部門 郷土博物館

費用 1人に付き200円

申込み 7月31日までに生涯学習スポーツ課にある申込用紙に必要事項を記入し、直接同課 ☎ 495・7001へ

日本年金機構の個人情報流出について、年金事務所や市から本人宛てに電話することはありません。年金事務所や市職員を名乗る電話には「ご注意ください！」

日時	時間	内容
22日(水)	1回目 午後1時～1時40分	わくわくさんでおなさんと「くぼた☆まき」の「くぼた☆まき」先着200人
	2回目 午後3時～3時40分	※児童センターへ要事前予約。(先着順・次終了)
7月 23日(木)	午前10時30分～正午	「絵手紙教室」※直接会場へ。
	午後1時～3時	「児童センター開館10周年記念 ドッチボール大会」小学生の方対象 ※直接会場へ。
24日(金)	午前11時～正午	「パネルシアター創作者 古宇田亮順氏によるパネルシアター公演」※直接会場へ。
25日(土)	午前10時30分～午後3時	「第10回 ころぼっくるバースデーフェスタ」おぼけ屋敷、ヨーヨー釣り、フラバン工作、募金コーナー、パン販売、ビンゴ大会など ※直接会場へ。

### 「第10回ころぼっくるバースデーフェスタ」を開催

今年は10年という節目の年で、盛大にお祝いを催すため、7月22日(水)～25日(土)を「バースデーウィーク」として皆さんが楽しめるイベントを開催します。

日時・内容 左表のとおり

場所 児童センター

※25日(土)は、工作コーナーで作った作品を持ち帰る袋などをご持参ください。

問合せ 児童センター ☎ 495・7700 (火曜日休館)

### 婚活イベント 清瀬ひまわり婚活学園 ～恋の夏期講習～ 開講

多くの方の笑顔が集まる清瀬の夏のビッグイベント「清瀬ひまわりフェスティバル」。その笑顔のなか、今年も婚活イベントを開催！

今年のテーマは「学校」。学校をモチーフにした盛りだくさんな恋の夏期講習を受講しませんか。市内外を問わず、友達同士の参加も大歓迎！

対象 真剣に交際相手をお探しで、ひと夏の思い出で終わらせたくない、満30歳～49歳の独身の方。先着男女各12人

日時 8月22日(土)午後1時～5時(予定)

場所 コミュニティプラザひまわり

費用 1,000円

※詳しくは市ホームページまたは企画課市民協働係へ。

申込み 7月17日から8月5日までに直接企画課市民協働係 ☎ 497・1803 または市民活動センター ☎ 491・9027、清瀬商工会 ☎ 491・6648へ

# 住み慣れた地域で、「健幸」で安心して暮らすために ～地域包括ケアシステムに向けた取り組みを紹介します～

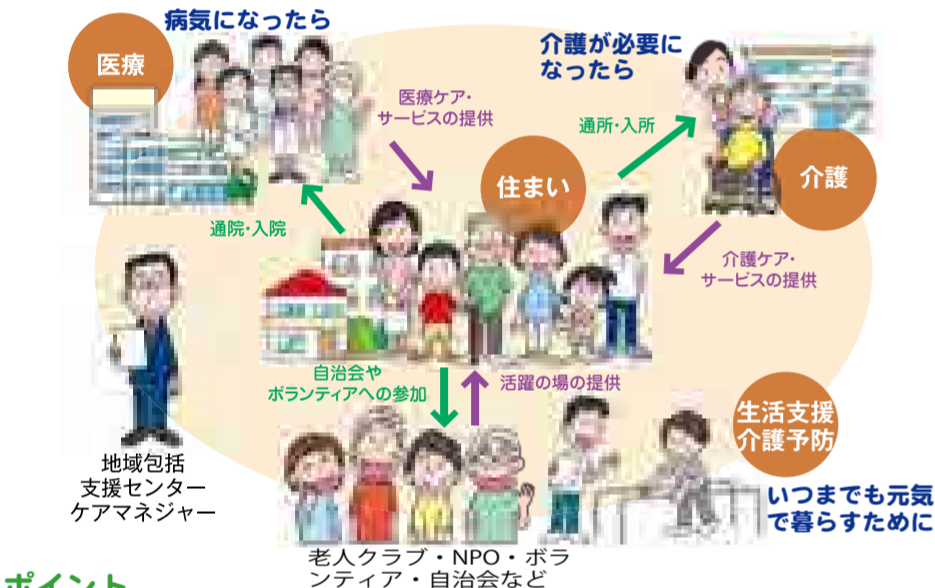
平均寿命が延び続け、日本は他国に例を見ないスピードで高齢化が進行しています。清瀬市でも、平成28年には75歳以上の人口が1万人を超え、65歳から74歳までの人口よりも多くなることが見込まれており、平成29年には高齢化率は28%を上回ると推計されています。また、団塊の世代が75歳以上となる平成37年には、市の65歳以上の高齢化率は約29%と、市民のほぼ3人に1人は高齢者という推計になります。(清瀬市高齢者保健福祉計画・第6期介護保険事業計画より)

今号では、高齢などにより日常生活が困難になったとき、介護・医療サービスなどを利用して、皆さんが住み慣れた地域で在宅での暮らしを継続できる社会の実現を目指す、「地域包括ケアシステム」の内容などについて紹介します。

問合せ 地域包括ケア推進課福祉総務係 ☎497・2056

## ▶地域包括ケアシステムとは？

地域包括ケアシステムとは、日常生活圏内で「医療」「介護」「介護予防」「生活支援」「住まい」の5つのサービスを、高齢者などのニーズに応じて一体的に提供する体制のことです。



### ポイント

このシステムの最大のポイントは、「皆さんが住み慣れた地域でサービスを受けられるよう市区町村が中心となり、5つのサービス体制を包括的に整備していく」という点です。これまでの国主導の高齢者福祉事業などを市区町村が主体で行うことで、市民の皆さんが住み慣れた地域で行政・民間企業・ボランティア団体などとともに、地域の特性に応じた地域づくりをすることが可能になります。

団塊の世代が75歳以上となる2025年をめどに、清瀬市でも市の特性に合わせた地域包括ケアシステムの構築に向けた取り組みを始めました。

### 核となるのは4つの「助」

地域包括ケアに向けた取り組みでは、「自助」「互助」「共助」「公助」という考え方が核となります。「自助」を基本としながら、「互助」「共助」「公助」の順で取り組んでいくことが必要です。



介護予防に組み込み 健康寿命を延ばす 家族・地域で暮らしを助け合う 介護保険・医療保険サービスの利用 生活困窮者への対策(生活保護支給など)

## 地域包括ケアシステムの実現に向けた重点的な取り組み

### ①医療・介護連携の推進事業

「清瀬市高齢者保健福祉計画・第6期介護保険事業計画策定のためのアンケート調査」では、「介護が必要になっても在宅で生活したい」と回答した方は半数近くおり、在宅支援の体制強化が求められています。

在宅での生活を続ける上では、日常の療養支援・急変時の対応・入退院の支援・看取りなどのさまざまな場面で医療機関や介護サービスを利用することが多く、医療と介護がうまく連携することにより、住み慣れた地域で最後までその人にあった暮らしを続けることができます。そこで市では、7月に「医療・介護総合確保推進法」の主旨に基づき「清瀬市医療・介護連携推進協議会」(以下「協議会」という)を新たに設置しました。今後協議会では、下記の5項目について協議し、医療と介護の連携を推進します。

- ①医療・介護の支援体制に関すること  
地域の医療や介護サービスに関する相談の受け付けなどの支援や、体制整備を図る
- ②医療・介護関係機関の連携、協働に関すること  
現状と課題の抽出、解決策など連絡体制も含め、サービスが一体的に提供されるような体制整備を図る
- ③医療・介護関係者に対する研修に関すること  
地域の医療・介護などが連携してサービスを提供できるよう、多職種共同の研修をグループワーク方式などで行う
- ④地域の医療、介護資源の現状把握と情報共有に関すること  
地域の医療機関、介護事業者の情報共有の手順を定めたマニュアルを活用・共有できるような仕組みをつくる
- ⑤市民の皆さんへの医療・介護に係る普及啓発に関すること  
在宅医療・介護サービスに関するパンフレットの作製・配布などにより、市民の理解を深める

### ②認知症支援策の充実

高齢者が認知症になっても在宅で安心して暮らせるよう、早期発見・早期対応、症状に応じたサービス利用の支援など、さまざまな認知症施策に取り組む必要があります。その一環として、市では「認知症サポーター養成講座」などを行い、市民の方に認知症の理解を深め、地域で暮らす認知症の方やその家族を見守り支援しています。

#### ★認知症への正しい知識と理解を深める「認知症サポーター養成講座」★

平成26年度は、市内小学生を含む864人の方が参加。平成20年度から26年度末までで4,543人の方が受講しました。平成27年度は、市内ほぼすべての小学校で養成講座を開催するために、講師役となるキャラバン・メイトを育成する「キャラバン・メイト養成研修」を充実させます。

#### ★仲間づくりや生きがいづくりにつながる「脳力アップ塾」、「脳トレ元気塾」★

簡単な計算と読み書き・軽体操などで、認知症予防や身体機能向上を図る「脳力アップ塾」や、「音楽に合わせて」「目で見て判断」「体を動かす」などの複合動作をプログラム化した「脳トレ元気塾」を開催しています。



みんな大好き「脳力アップ塾」

脳の活性化！「脳トレ元気塾」

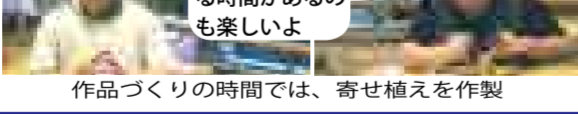
## ～高齢になっても住み慣れた地域で暮らし続けることを目指して、地域の皆さんとともに歩む～



高齢の支え手となるために行われた地域ケア会議



制作に没頭できる時間があるのも楽しいよ



作品づくりの時間では、寄せ植えを作製

地域包括ケアシステムの実現に向け活動している、きよせ信愛地域包括支援センターの上垣センター長から、お話を伺いました。担当の竹丘・梅園・野塩(4月から松山は高齢支援課地域包括支援センターの担当地区)は75歳以上の高齢者の方が多い地域です。全国の統計上、75歳未満の方の介護保険利用は5%にも満たない状況ですが、85歳以上になると約5割の方が利用しています。先日、ご家族、地域の自治会、民生・児童委員、ケアマネジャー、警察官などが集まり、ある高齢者の方を支えるための地域ケア会議を開催しました。会議が進むなかで印象的だったのは、「認知症があるその方が、引き続きその地域で暮らすためにはどうするか」ということ。その中でも実現できればと考えています。今後は、皆さんと共に歩む取り組みを続けたいです。市内では老人いこいの家や市民センターで「よろこ健康教室」を行っています。信愛で開催されている教室では、軽体操や作品づくりを行っています。各会場の日時・場所・活動内容など詳しくは近隣の地域包括支援センターへ

地域包括支援センターは、地域の高齢者や介護をしている家族が相談できる総合的な相談・支援の窓口です。医療・福祉・介護の専門職が、介護保険制度や各種サービスのご案内を行う他、高齢者の日常生活全般についてご相談をお受けし、支援につなげていきます。お気軽にご相談ください。

介護のこと 健康のこと 地域包括支援センターが行っていること 権利を守ること さまざまな相談

きよせ信愛地域包括支援センター  
梅園2-3-15 信愛の園内  
☎492-1850  
(竹丘・梅園・野塩地区)

きよせ清雅地域包括支援センター  
中里5-91-2 特別養護老人ホーム清雅苑内  
☎495-1370  
(中里・下宿・旭が丘地区)

清瀬市地域包括支援センター  
中里5-842 (健康センター内)  
☎497-2082  
(松山地区)

きよせ社協地域包括支援センター  
下清戸1-212-4 コミュニティプラザひまわり内  
☎495-5516  
(上清戸・中清戸・下清戸・元町地区)

上垣真人 氏  
きよせ信愛地域包括支援センター長

## 身近な相談窓口 地域包括支援センター

社会福祉法人 上宮会  
**清瀬リハビリテーション病院**

診療科目 内科、呼吸器科、消化器科、小児科、リハビリテーション科、歯科(総合リハビリテーション施設)

病床数 168床

診療受付時間 内科・小児科 月～金 9:00～11:30 13:00～16:30 休日 13:00～16:30 歯科 月～金 9:00～11:40 13:00～16:30 休日 13:00～16:30 休診 土日祝

☎042-493-6111 〒204-0023 東京都清瀬市竹丘3-3-33 http://www.kiyose-reha.jp

社会福祉法人 上宮会  
**特別養護老人ホーム(指定介護老人福祉施設) 上宮園**

特養 定員 100床

ショートステイ 定員 8床(他空床利用10床)

デイサービス 1日 25名

居宅介護支援施設

特養・ショートステイ ☎042-493-6118 ☎042-494-1990 ☎042-491-3200  
デイサービス ☎042-493-6118 ☎042-494-1990 ☎042-491-3200  
居宅介護支援施設 ☎042-493-6118 ☎042-494-1990 ☎042-491-3200

〒204-0023 東京都清瀬市竹丘3-3-31 http://www.jyogu.com/jyoguen/

**相続全般お手伝いいたします!**

お気軽にご相談ください 相続税簡易計算致します(無料)

●相続相談(初回無料・事前予約制)  
●生前対策・相続税申告  
●納税対策・資産活用(売却・購入・組換えなど)

松崎正一税理士事務所  
東京都清瀬市野塩5-266-1 最上コーポ203 (秋津駅より徒歩3分)  
TEL 042-492-3652 smzeiris@tkcnf.or.jp

庭木1本からお手入れOKです  
早く、キレイに、お気軽にお手入れします!

●●●同社のモットー●●●  
☆庭木1本より明瞭料金  
☆土日でもOKです  
☆トイレはお借りしません  
☆お茶はご遠慮します

先着10名様には  
生垣剪定幅1m  
(高さ2mまで)  
通常2,000円を  
1,000円!

株式会社 ガーデンエクスプレス ☎03-5933-2811  
東京北支店 東京都練馬区土支田3-19-12 年中無休 http://www.gex4128.co.jp

脳トレ元気塾～カラオケと運動で脳トレ～

懐かしい昭和の歌謡曲などに合わせて楽しく運動と脳トレを行いましょう。
対象 おおむね65歳以上の方
日時・場所 下表のとおり
費用 1回につき200円
※いずれも直接会場へ。
問合せ 地域包括ケア推進課地域包括支援センター ☎497・2082 または下記各コース開催団体へ

Table with 3 columns: Course Name (問合せ先), Date/Time, Location. Lists three different brain training courses with their respective details.

もうすぐ夏休み！図書館に児童特別展示コーナーを設置

図書館では、夏休みの児童特別展示として、各館（駅前図書館を除く）にテーマに沿った図書を新たに収集し、7月14日（火）から展示しています。
◆中央図書館「ようこそ！ファンタジーの世界へ～妖精や魔法使い、不思議な世界に冒険の旅へ」
◆元町こども図書館「みんな楽しみ！夏が来る～夏だからこそやりたいこと、図書館で見つけよう」
◆下宿図書館「夏でもひんやり！こわいお話～暑い夏、こわい話で心も体もぶるぶるぞくぞく」
◆野塩図書館「のぞいてみよう！生き物の世界～のぞいてみよう不思議・びっくり生き物の世界」
◆竹丘図書館「Let's play！本で遊ぼう～Let's play a book、いつもと違った本の楽しみ」
問合せ 中央図書館 ☎493・4326

敬老祝い商品券の有効期限にご注意ください

平成26年9月に対象年齢の方に配布した「きよせニンニスタンプ金券（清瀬市敬老祝い金）（清瀬商工会発行）の有効期限は、9月15日（火）までです。
お手元の商品券を確認いただき、期限内にご利用ください。
—今年度の敬老大会について
今年度の敬老大会は、9月27日（日）に開催する予定です。
詳しくは、今後の市報でお知らせします。また、対象年齢の方には、9月に案内状を送付します。
問合せ 高齢支援課高齢福祉係 ☎497・2081

清瀬けやきホールの催し物

- ① JAXA 無料講演会「宇宙のお仕事ってなあに？」
② 子ども映画ワークショップ
③ けやきホール バックステージツアー
④ プリザーブドフラワー 夏休みこども教室
⑤ 天体望遠鏡をつくろう

- ⑥ 春風亭一蔵 春風亭一朝 落語会
⑦ 夏休みらくご塾
⑧ 親子クッキング

コミュニティプラザひまわりの催し物

- ① 親子クッキング
② 無料パソコン教室 (Windows-8)
③ 無料タブレット教室 (iPad)

※ミニデイサービス（火・水・木・土曜日）や健康麻雀（月～金曜日）、パソコン（月～土曜日）などの無料体験（要予約）も行っています。
申込み ①から③とも直接または電話でNPO 法人情報労連東京福祉センター（友遊） ☎497・8500 へ

多摩六都科学館の催し物

- ◆夏の特別企画展「世界は錯覚でできている!? 感覚の迷宮（ラビリンス）」
◆生解説プラネタリウム「12星座ぐるっと星めぐり」

市民伝言板

☆サークル仲間募集
▼リズム体操とストレッチ
▼健康サークル
▼健康太極拳
▼国民平和大行進2015
▼清瀬銀座会納涼盆踊り大会
▼2015ふれあいロード夏まつり

平成27年度第1回きよせニンニスタンプ公開抽選会

来場された方なら、どなたでも抽選者になれます。先着225人。
日時 7月31日（金）午後2時～（抽選を希望される方は午後1時45分集合）
場所 清瀬商工会館（松山二丁目）
※観覧や抽選を希望される方は、直接会場へ。
※きよせニンニスタンプの提出は、7月21日（火）までに満点台紙を参加店にお持ちください。
問合せ 清瀬商工会 ☎491・6648



昨年の第1回公開抽選会

平成27年第2回定例市議会

平成27年第2回定例市議会が、6月8日から24日まで開催されました。

今議会では、専決処分等の報告など市長提出議案14件が承認・可決・了承・同意されました。また、議員提出議案1件が可決されました。

以下に、主な議案についてご報告します。

清瀬市立公園条例の一部を改正する条例

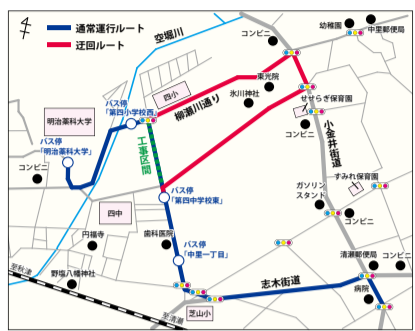
清瀬市立清瀬金山緑地公園に隣接している駐車場の有料化及び下宿第三運動公園サッカー場の夜間照明新設にともなう使用料を定めるため、条例の一部を改正しました。

問合せ 議会事務局議事係 係 497・2567

配水管敷設工事に伴い「きよバス」の運行経路を一部変更します

配水管敷設工事中、きよバスの運行経路の一部が迂回となります。(下図参照) これにより、発着時間が一部遅れる可能性があります。

※工事に関する問合せ 東京水道サービス株式会社 東京留米管路管理所 042・479・5351、きよバスの運行に関する問合せ 西武バス株式会社 新座営業所 048・481・



住宅改修などにおける自己負担割合の変更

8月1日(土)から、65歳以上で一定以上の所得がある方は、高齢者自立支援住宅改修費助成事業(設備・予防改修)と自立支援日常生活用具給付事業の自己負担割合が2割に変更されます。



催し物

平和祈念フェスタ in 清瀬

日時・場所 ①報告会・演奏会 8月29日(土)午後1時30分

平成27年度後期高齢者医療制度

平成27年度の後期高齢者医療保険料額決定通知書は7月15日(水)に発送する予定です。

※世帯全員が住民税非課税の場合、左表のとおりです。

Table with columns: 判定基準, 負担割合, 負担区分. It details tax and insurance criteria for different household types.

男と女 セミナー プロから学ぶ「思わず読みたくなる記事を書く」文書講座

対象 NPO法人・PTA・市民団体などの広報に携わっている方及び文書の書き方を学びたい方

女性広報誌「Ms.スクエア」編集委員募集

「Ms.スクエア」は、一般公募の女性6人が、毎回編集会議で特集テーマを決め、取材や資料収集などをして執筆し、年3回発行しています。

映画会「日本の産業」

「海の恵みと日本人」 三面川のサケ漁他、各地の伝統的な漁法を描く。

自然観察会

日時 7月28日(火)午前8時30分(出発は午前8時45分)

場所 東久留米市周辺(自由学園・立野川・竹林公園)。

平成27年度第1回自立支援協議会本会議

障害福祉に関する関係者が集まり、連携や支援体制などについて話し合います。

日時 7月28日(火)午後2時～4時

環境市民スクール「リメイク教室」

日時 8月1日(土)午前10時～午後3時

清瀬水再生センター 夏まつり2015

日時 7月24日(金)午前10時～午後2時(雨天決行)

社会福祉法人上宮会「上宮太子祭」

ミニゲーム・かき氷・焼き鳥・焼き鯛などの模擬店の他、盆踊り・舞流太鼓・よさこいソーラン清瀬

租税・科学教室

税について学んだ後、多摩六都科学館の大型映像・プラネタリウムを観覧します。

日時 9月12日(土)2回開催

募集

経験豊かな地域の講師が1学期までの総復習と学習習慣が身に付くよう指導します。

日時など 左表のとおり

市民伝言板利用案内

9月1日号掲載希望の原稿は、7月15日午前8時30分から8月3日までの間に受け付けます。

第210回東京都都市計画審議会

日時 9月2日(水)午後1時30分

環境市民スクール「リメイク教室」

日時 8月1日(土)午前10時～午後3時

清瀬水再生センター 夏まつり2015

日時 7月24日(金)午前10時～午後2時(雨天決行)

申込み 電話で水口 492・0759

租税・科学教室

税について学んだ後、多摩六都科学館の大型映像・プラネタリウムを観覧します。

日時 9月12日(土)2回開催

募集

経験豊かな地域の講師が1学期までの総復習と学習習慣が身に付くよう指導します。

市民伝言板利用案内

9月1日号掲載希望の原稿は、7月15日午前8時30分から8月3日までの間に受け付けます。

環境市民スクール「リメイク教室」

日時 8月1日(土)午前10時～午後3時

清瀬水再生センター 夏まつり2015

日時 7月24日(金)午前10時～午後2時(雨天決行)

申込み 電話で水口 492・0759

租税・科学教室

税について学んだ後、多摩六都科学館の大型映像・プラネタリウムを観覧します。

日時 9月12日(土)2回開催

募集

経験豊かな地域の講師が1学期までの総復習と学習習慣が身に付くよう指導します。

市民伝言板利用案内

9月1日号掲載希望の原稿は、7月15日午前8時30分から8月3日までの間に受け付けます。

Table with columns: 日程・会場, 時間(午後), 8月17日(月)~21日(金), 8月24日(月)~28日(金). It lists subjects like Math and English for different sessions.

ニンニンくんポロシャツを販売中

市公認となった清瀬商工会にんじんキャラクター「ニンニンくん」のプリントロゴが入ったボタンダウンポロシャツを販売中です。販売している店舗でポスターを掲示しています。
価格 3,200円(税込み)
問合せ 清瀬商工会 ☎ 491・6648

10月から下水道使用料の一部が変わります

市では、下水道財政の健全化を図るため、10月1日(木)から下水道使用料の基本料金水量区分を10立方メートルから8立方メートルに変更します。それに伴い、1か月あたりの下水道使用料は下表のとおりとなります。

ご負担をお掛けしますが、ご理解くださいますようお願いいたします。
問合せ 下水道課庶務係 ☎ 497・2531

Table with columns: 区分, 基本料金, 従量料金, 浴場汚水. Rows show usage tiers and corresponding fees.

健康づくり

Table listing health programs: YOGA, おなかスッキリエクササイズ, 食生活相談, 栄養セミナー. Includes details on dates, times, and locations.

8月の無料相談

Table listing free consultation services: 法律相談, 不動産取引相談, 生涯学習センター, etc. Includes dates and contact info.

市営駐輪場定期利用者
清瀬駅北口第2・第3駐輪場、秋津駅南口・北口駐輪場の定期利用を現地受け付け。
問合せ 健康推進課健康推進係 ☎ 497・2076

夏休み親子歯科健診
対象 1歳6か月〜4歳未満の子どものと親。先着各日10組
日時 8月3日(月)・10日(月)・19日(水)・24日(月)午前9時30分〜10時30分、8月5日(水)・17日(月)午後1時30分〜2時30分
場所 健康センター

胃・大腸がん検診(後期)受診者
対象 市に住民登録のある35歳以上の方(平成28年3月31日までに35歳になる方を含む。応募者多数の場合抽選)
実施日 9月25日(金)・28日(月)・29日(火)・30日(水)・10月15日(木)・16日(金)・11月20日(金)・24日(火)・12月14日(月)・15日(火)・16日(水)・17日(木)(大腸がん検診のみ12月13日(日)も実施)

国民健康保険の納税通知書を発送
平成27年度の納税通知書を発送しました。納期限内の納付をお願いします。お手元に届かない場合は左記までご連絡ください。

河川やプールでの水の事故
夏は、河川やプールなどでおぼれて救急搬送される事故が多くなります。子どもがプールなどで遊ぶ際は、おとなが必ず付き添うようにしましょう。また、飲酒後や体調不良時は、無理な水泳を控えてください。

寄付 寄贈
社会福祉協議会へ
鈴木喜久代様(10万円)、清瀬市コミュニティプラザひまわり指定管理会社株式会社(2万5千円)。

人口と世帯
平成27年7月1日現在
人口 74,300人
前月比 43人増
男 35,943人
前月比 14人増
女 38,357人
前月比 29人増

7月1日付人事異動
市管理職(昇任)
▽総務課副参事・契約係長事務取扱 新井正義▽市民課副参事・松山出張所係長事務取扱 柴原真孝▽地域包括ケア推進課副参事・地域包括支援センター係長事務取扱 関口美智子

紫陽花ロードパークのせん定作業協力者
日時 7月17日(金)午前9時30分〜11時ごろまで(予備日21日(火)。雨天中止)
集合場所 松山緑地保全地域入口(松山地域市民センター)向かい。同センター駐車場でも可)
持ち物 せん定ばさみ(お持ちの方のみ)・手袋・タオル・飲み物
※直接会場へ。

特定健康診査・後期高齢者医療健康診査
対象 8・9月生まれで、清瀬市国民健康保険に加入する40歳以上の方及び後期高齢者医療保険に加入している方
受診月 8月
場所 市内指定医療機関
※対象の方には、7月中旬に受診案内や受診券を送付します。詳しくは受診案内参照。

健康
健康推進課健康推進係 ☎ 497・2076

自転車運転者講習制度
6月1日から悪質な自転車運転者に対し、安全講習が義務付けられました。酒酔い運転などの危険行為をした運転者は、警察官から指導・警告を受け、従わない場合には交通違反切符が交付されます。2回以上の交付で講習の対象となり、公安委員会の受講命令に従わない場合は5万円以下の罰金となります。

排水設備工事責任技術者資格認定共通試験
試験日時 10月4日(日)午前10時〜正午
試験会場 青山学院大学(渋谷区渋谷四丁目)
受験申込書 7月21日(火)〜8月31日(月)まで下水道課で配布
受験手数料 6千円
※申込み方法など、詳しくは受験申込書をご覧ください。

市長への手紙
6月の受付状況
6月に受け付けた市長への手紙・ファクス・メールは手紙11件、ファクス3件、メール19件で合計33件でした。

リサイクル
いずれも先着順・無料。
キヤノン互換インクカートリッジ(イエロー・マゼンタ)、麻雀牌一式
☆ゆづってください
アップライトピアノ、グラウンドゴルフ(パター・ボール)、こぼとの森幼稚園制服一式、電話機(子機付き)、美智子

7月1日付人事異動
市管理職(昇任)
▽総務課副参事・契約係長事務取扱 新井正義▽市民課副参事・松山出張所係長事務取扱 柴原真孝▽地域包括ケア推進課副参事・地域包括支援センター係長事務取扱 関口美智子