

清瀬市の給与・定員管理等について

1 総括

(1) 人件費の状況（普通会計決算）

区分	住民基本台帳人口 (22年度末)	歳出額 A	実質収支	人件費 B	人件費率 B/A	(参考) 21年度の人件費率
22年度	人 72,929	千円 26,994,279	千円 594,636	千円 4,868,458	% 18.0	% 18.9

(2) 職員給与費の状況（普通会計決算）

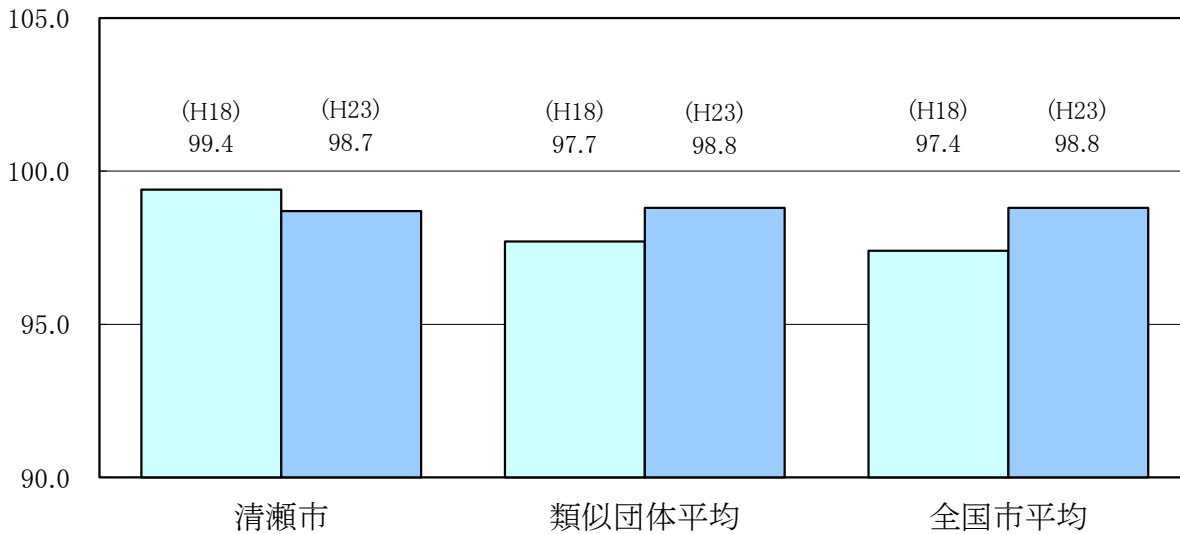
区分	職員数 A	給与費				一人当たり 給与費 B/A	(参考)類似団体平均 一人当たり給与費
		給料	職員手当	期末・勤勉手当	計 B		
22年度	人 403	千円 1,713,260	千円 467,704	千円 678,053	千円 2,859,017	千円 7,094	千円 6,338

- (注) 1 職員手当には退職手当を含みません。
2 職員数は平成22年4月1日現在の人数です。

(3) 特記事項

市長の給料については、給料月額を10%削減しています。
また、期末勤勉手当の算定基礎額は、削減後の給料月額を使用しています。

(4) ラスパイレス指数の状況（各年4月1日現在）



- (注) 1 ラスパイレス指数とは、国家公務員の給与水準を100とした場合の地方公務員の給与水準を示す指数です。
2 類似団体平均とは、人口規模、産業構造が類似している団体のラスパイレス指数を単純平均したものです。

2 一般行政職給料表の状況（平成23年4月1日現在）

（単位：円）

	1級	2級	3級	4級	5級	6級	7級
1号給の給料月額	138,300	200,400	224,000	257,500	286,600	335,700	438,400
最高号給の給料月額	337,400	373,200	414,800	432,200	456,200	473,600	500,900

3 職員の平均給与月額、初任給等の状況

(1) 職員の平均年齢、平均給料月額及び平均給与月額の状況（平成23年4月1日現在）

①一般行政職

区分	平均年齢	平均給料月額	平均給与月額	平均給与月額 (国ベース)
清瀬市	45.0 歳	337,545 円	447,104 円	415,120 円
東京都	42.5 歳	331,172 円	467,372 円	413,437 円
国	42.3 歳	327,205 円	—	397,723 円
類似団体	42.8 歳	328,921 円	422,226 円	380,777 円

②技能労務職

区分	公務員					民間			参考
	平均年齢	職員数	平均給料月額	平均給与月額 (A)	平均給与月額 (国ベース)	対応する民間 の類似職種	平均年齢	平均給与月額 (B)	A/B
清瀬市	48.6 歳	62 人	335,298 円	415,073 円	401,864 円	—	—	—	—
うち清掃職員	48.4 歳	11 人	332,782 円	435,810 円	408,315 円	廃棄物処理業	44.6 歳	290,600 円	1.50
うち学校給食	46.4 歳	20 人	323,060 円	389,386 円	385,014 円	調理士	40.3 歳	291,100 円	1.34
うち用務員	50.0 歳	14 人	345,371 円	422,903 円	417,665 円	用務員	53.8 歳	209,700 円	2.02
うち自動車運転手	* 歳	* 人	* 円	* 円	* 円	自家用兼用自動車運転者	56.4 歳	315,900 円	*
その他	50.8 歳	15 人	344,867 円	420,264 円	403,178 円	—	—	—	—
東京都	47.1 歳	1,739 人	304,130 円	415,615 円	379,331 円	—	—	—	—
国	49.5 歳	3,689 人	283,862 円	—	321,662 円	—	—	—	—
類似団体	47.7 歳	39 人	327,320 円	368,239 円	365,099 円	—	—	—	—

区分	参 考		
	年収ベース(試算値)の比較		
	公務員 (C)	民間 (D)	C/D
清瀬市	6,556,928 円	—	—
うち清掃職員	6,853,664 円	4,035,300 円	1.70
うち給食調理員	6,151,533 円	3,868,500 円	1.59
うち用務員	6,763,898 円	2,943,200 円	2.30
うち自動車運転手	* 円	4,403,100 円	*
その他	6,595,818 円	— 円	—

※民間データは、賃金構造基本統計調査において公表されているデータ(賃金センサス)を使用しています。(平成20年～22年の3ヶ年平均)

※民間データにおける「廃棄物処理業」及び「用務員」については、賃金センサスで都道府県別の数値を公表していないため、全国計の数値です。

その他の職種については、東京都の数値を記載しています。

※技能労務職の職種と民間の職種等の比較にあたり、年齢、業務内容、雇用形態等の点において完全に一致しているものではありません。

例えば、雇用形態については、賃金センサスの対象には、日々又は1ヶ月以内の期間を定めて雇用されている者のうち、

1月に18日以上雇用された者などが含まれます。

※年収ベースの「公務員(C)」及び「民間(D)」のデータは、それぞれ平均給与月額を12倍したものに、公務員においては前年度に支給された期末・勤勉手当、民間においては前年に支給された年間賞与の額を加えた試算値です。

- (注) 1 「平均給料月額」とは、平成23年4月1日現在における各職種ごとの職員の基本給の平均です。
 2 「平均給与月額」とは、給料月額と毎月支払われる扶養手当、地域手当、住居手当、時間外勤務手当などのすべての諸手当の額を合計したものであり、地方公務員給与実態調査において明らかにされているものです。
 また、「平均給与月額(国ベース)」は、国家公務員の平均給与月額には時間外勤務手当、特殊勤務手当等の手当が含まれていないことから、比較のため国家公務員と同じベースで再計算したものです。
 3 個人情報保護の観点から、対象となる職員数が1人又は2人の場合は、当該箇所を「アスタリスク(*)」としています。
 4 数値のない欄については、すべて「ハイフン(-)」としています。

(2) 職員の初任給の状況（平成23年4月1日現在）

区 分		清瀬市		東京都		国	
一般行政職	大学卒	181,200	円	181,200	円	I種 181,200 II種 172,200	円
	高校卒	142,700	円	142,700	円	140,100	円
技能労務職	高校卒	137,200	円	137,200	円	—	—
	中学卒	—	—	—	—	—	—

(3) 職員の経験年数別・学歴別平均給料月額額の状況（平成23年4月1日現在）

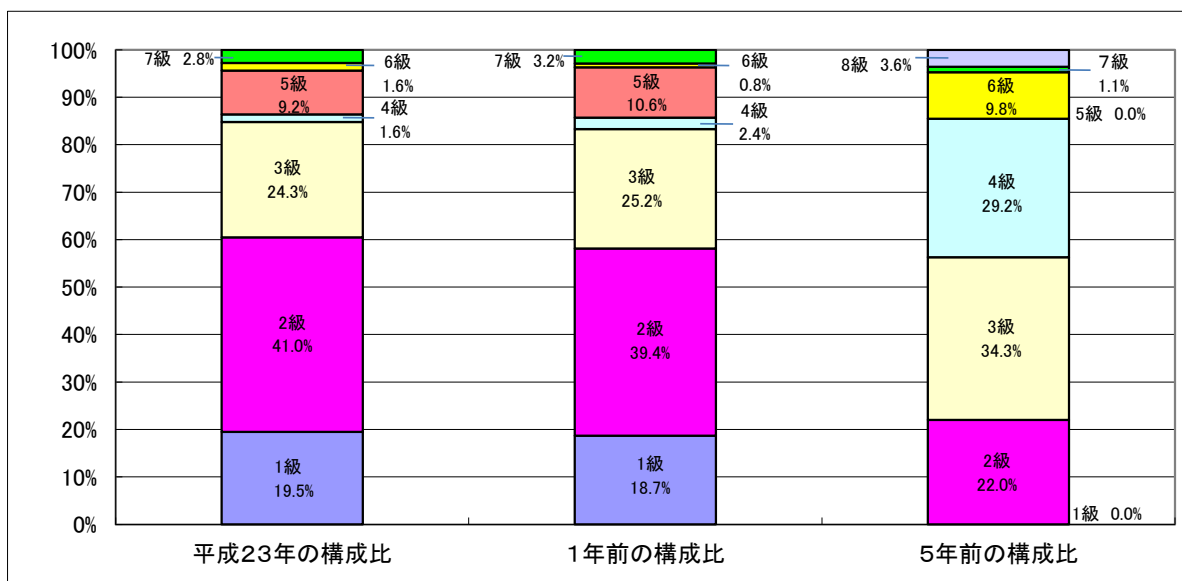
区 分		経験年数10～14年		経験年数15～19年		経験年数20～24年	
一般行政職	大学卒	271,340	円	328,965	円	381,017	円
	高校卒	—	円	289,767	円	333,957	円
技能労務職	高校卒	—	円	294,200	円	326,150	円
	中学卒	—	円	—	円	313,700	円

4 一般行政職の級別職員数等の状況

(1) 一般行政職の級別職員数の状況（平成23年4月1日現在）

区 分	標準的な職務内容	職員数	構成比
7 級	部長の職務	7 人	2.8 %
6 級	参事の職務	4 人	1.6 %
5 級	課長及びこれに相当する職の職務	23 人	9.2 %
4 級	課長補佐の職務	4 人	1.6 %
3 級	係長及びこれに相当する職の職務	61 人	24.3 %
2 級	主任の職務	103 人	41.0 %
1 級	係員の職務	49 人	19.5 %

- (注) 1 清瀬市の給与条例に基づく給料表の級区分による職員数です。
 2 標準的な職務内容とは、それぞれの級に該当する代表的な職務です。



- (注) 1 平成18年4月より給料表を職務の級に分類（1級～8級）しました。
 2 平成21年4月より給料表を8級制から7級制に変更しました。（旧給料表の1級と2級を統合）

(2) 昇給への勤務成績の反映状況

地方公務員法第40条に基づき、職員の業務成績、業務能力及び業務態度等について、客観的かつ継続的に把握することにより、職務に対する意欲の向上を図るとともに、能力開発、指導育成及び昇任選考等に反映し、公正な人事管理を行うことを目的として業績評価を行っています。

区分	内容
基準日	1月1日
評定期間	1月1日～12月31日
評定対象者	全職員
評定項目	【管理職】仕事の成果、知識、企画力、折衝・応対力、理解・判断力、指導力、積極性、協調性、責任感 【管理職以外の職員】仕事の成果、職務遂行力、組織運営力、組織支援力、取組姿勢
評定結果	【管理職】昇給及び勤勉手当 【管理職以外の職員】昇給

【参考】昇給への勤務成績の反映状況（一般行政職）

区 分		合 計
23年度	職員数 (A)	251人
	勤務成績の区分が「上位」又は「最上位」に決定された職員数 (B)	80人
	比率(B)/(A)	31.9%
22年度	職員数 (A)	246人
	勤務成績の区分が「上位」又は「最上位」に決定された職員数 (B)	70人
	比率(B)/(A)	28.5%

(注) 勤務成績の区分が「上位」又は「最上位」の職員は、「標準」の職員と比べて基本的に1～2号拡大された昇給幅が付与されます。

5 職員の手当の状況

(1) 期末手当・勤勉手当

清 瀬 市		東 京 都		国	
1人当たり平均支給額(22年度)		1人当たり平均支給額(22年度)		—	
1,600 千円		1,655 千円			
(22年度支給割合)		(22年度支給割合)		(22年度支給割合)	
期末手当	勤勉手当	期末手当	勤勉手当	期末手当	勤勉手当
2.95 月分	1.00 月分	2.95 月分	1.00 月分	2.60 月分	1.35 月分
(1.55)月分	(0.55)月分	(1.55)月分	(0.55)月分	(1.45)月分	(0.65)月分
(加算措置の状況)		(加算措置の状況)		(加算措置の状況)	
職制上の段階、職務の級等による加算措置		職制上の段階、職務の級等による加算措置		職制上の段階、職務の級等による加算措置	
・役職加算 3～20%		・役職加算 3～20%		・役職加算 5～20%	
		・管理職加算 15～25%		・管理職加算 10～25%	

(注) ()内は、再任用職員に係る支給割合です。

【参考】勤勉手当への勤務実績の反映状況（一般行政職）

管理職については、予め設定した目標に対する業績に対して、5段階（A～E）の評価を実施し、その評価結果に基づき勤勉手当の成績率（44/100～75/100）を決定しています。
なお、管理職以外の職員については、勤勉手当の成績率に差を設けず、一律の支給（50/100）を行いました。

(2) 退職手当（平成23年4月1日現在）

清 瀬 市			国		
(支給率)	自己都合	勸奨・定年	(支給率)	自己都合	勸奨・定年
勤続20年	24.25 月分	33.50 月分	勤続20年	23.50 月分	30.55 月分
勤続25年	32.50 月分	43.50 月分	勤続25年	33.50 月分	41.34 月分
勤続35年	49.75 月分	59.20 月分	勤続35年	47.50 月分	59.28 月分
最高限度額	59.20 月分	59.20 月分	最高限度額	59.28 月分	59.28 月分
その他の加算措置 定年前早期退職特例措置(2%～20%加算)			その他の加算措置 定年前早期退職特例措置(2%～20%加算)		
(退職時特別昇給 2号給以内(公務上の死亡))					
1人当たり平均支給額	9,826 千円	26,895 千円			

(注) 退職手当の1人当たり平均支給額は、平成21年度に退職した職員に支給された平均額です。

(3) 地域手当

(平成23年4月1日現在)

支給実績(22年度決算)		290,572 千円	
支給職員1人当たり平均支給年額(22年度決算)		630,308 千円	
支給対象地域	支給率	支給対象職員数	国の制度(支給率)
市内全域	15.0 %	461 人	15.0 %

(4) 特殊勤務手当

平成18年度より全廃しました。

(5) 時間外勤務手当

支給実績(22年度決算)	86,812 千円
職員1人当たり平均支給年額(22年度決算)	188 千円
支給実績(21年度決算)	91,313 千円
職員1人当たり平均支給年額(21年度決算)	196 千円

(6) その他の手当(平成23年4月1日現在)

手当名	内容及び支給単価	国の制度との異同	国の制度と異なる内容	支給実績(22年度決算)	支給職員1人当たり平均支給年額(22年度決算)
扶養手当	配偶者 13,500円	異なる	金額	38,833 千円	203,316 円
	配偶者以外 6,000円	異なる	金額		
	16歳~22歳までの子の加算 4,000円	異なる	金額		
住居手当	世帯主 8,500円	異なる	内容及び金額	26,869 千円	102,944 円
通勤手当	交通機関(電車・バス等)利用(6か月分を一括支給)	異なる	内容及び金額	31,405 千円	71,538 円
	交通用具(自家用車等)利用(6か月分を一括支給)	異なる	内容及び金額		
管理職手当	副参事職以上の役職に定額支給 部長 90,300円 参事 81,600円 課長 67,800円 副参事 58,800円			37,816 千円	879,451 円
休日勤務手当	休日に勤務した場合に支給(支給率135/100)	同じ		1,565 千円	17,394 円

6 特別職の報酬等の状況（平成23年4月1日現在）

区 分		給 料	月 額	等
給 料	市 長	839,000 円	(参考)類似団体における最高/最低額 989,000 円/ 582,400 円	
	(副市町村長	755,100 円) 717,000 円	820,000 円/ 612,000 円	
	教 育 長	648,000 円	— —	
	報 酬	議 長	477,000 円	698,000 円/ 395,000 円
	副 議 長	439,000 円	618,000 円/ 345,000 円	
	議 員	418,000 円	570,000 円/ 315,000 円	
期 末 手 当	市 長 副市町村長 教 育 長	(22年度支給割合) 3.95	月分	
	議 長 副 議 長 議 員	(22年度支給割合) 3.95	月分	
退 職 手 当	市 長	(算定方式)	(1期の手当額)	(支給時期)
	副市町村長	839,000×支給率×勤続期間	13,424,000 円	在任期間毎
	教 育 長	717,000×支給率×勤続期間	8,604,000 円	在任期間毎
	備 考	648,000×支給率×勤続期間	6,480,000 円	在任期間毎

(注) 1 市長の給料は現在10%減額を実施中であり、()内は、減額後の月額です。

2 退職手当の「1期の手当額」は、4月1日現在の給料月額及び支給率に基づき、1期（4年＝48月）努めた場合における退職手当の見込み額です。

7 職員数の状況

(1) 部門別職員数の状況と主な増減理由

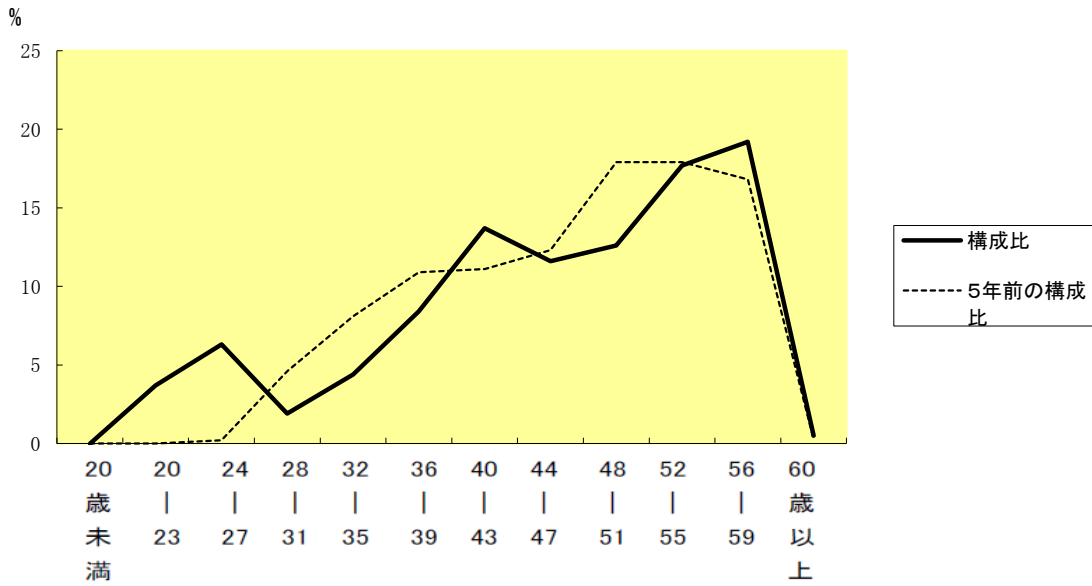
(各年4月1日現在)

区 分		職 員 数		対前年 増減数	主な増減理由	
部 門		平成22年	平成23年			
普 通 会 計 部 門	一 般 行 政 部 門	議 会	6	5	△ 1	執行体制の見直し 退職不補充 執行体制の見直し 業務充実 退職不補充
		総務企画	87	86	△ 1	
		税 務	28	26	△ 2	
		民 生	144	145	1	
		衛 生	31	30	△ 1	
		労 働				
		農林水産	3	3	0	
		商 工	1	1	0	
		土 木	24	24	0	
	計	324	320	△ 4	<参考> 人口1万人当たり職員数 43.88 人 (類似団体の人口1万人当たりの職員数 45.42 人)	
教育部門	76	75	△ 1	執行体制の見直し		
小 計	400	395	△ 5	<参考> 人口1万人当たり職員数 54.16 人 (類似団体の人口1万人当たりの職員数 60.51 人)		
公 営 企 業 計 等 部 門	下 水 道	7	8	1	業務充実	
	そ の 他	27	27	0		
	小 計	34	35	1		
合 計		434	430	△ 4	<参考> 人口1万人当たり職員数 58.96 人	
		[500]	[500]	[0]		

(注) 1 職員数は一般職に属する職員数です。

2 []内は、条例定数の合計です。

(2) 年齢別職員構成の状況（平成23年4月1日現在）



区分	20歳未満	20歳 23歳	24歳 27歳	28歳 31歳	32歳 35歳	36歳 39歳	40歳 43歳	44歳 47歳	48歳 51歳	52歳 55歳	56歳 59歳	60歳以上	計
職員数	0人	16人	27人	8人	19人	36人	59人	50人	54人	76人	83人	2人	430人

(3) 職員数の推移

(単位：人・%)

年度	18年	19年	20年	21年	22年	23年	過去5年間の増減数(率)
一般行政	358	357	347	340	324	320	▲ 38 (▲ 10.6%)
教育	95	92	83	78	76	75	▲ 20 (▲ 21.1%)
消防							
普通会計計	453	449	430	418	400	395	▲ 58 (▲ 12.8%)
公営企業等会計計	51	46	41	34	34	35	▲ 16 (▲ 31.4%)
総合計	504	495	471	452	434	430	▲ 74 (▲ 14.7%)

(注) 各年における定員管理調査において報告した部門別職員数です。