

風水害時の避難所運営マニュアル

～新型コロナウイルス感染症拡大防止～

2021年6月 清瀬市防災防犯課作成

【はじめに】

避難所では、多くの方が同じ場所に避難するため、新型コロナウイルス感染症（以下、「コロナという。」）拡大の危険があります。今までの避難所のあり方から、コロナ対策も含めた運営が必要となり、新たな局面に立っています。まずは本当に避難が必要なのか、改めてご自身でご確認ください。

本マニュアルは風水害時の避難所運営に特化したものであり、比較的短期間（1日程度）の避難を想定したものです。また、震災とは違い、風水害は事前にある程度予測ができる、という前提で作成しています。

なお、震災等の長期避難マニュアルについては、各学校の避難所運営協議会において協議しています。

【避難所に行く前に】

1. 避難が必要かどうかを判断する

避難とは「難」を「避」けることです。安全な場所にいる人は避難所に行く必要はありません。自宅の方が安全と思われる場合には、自宅にとどまりましょう。自宅の2階以上にとどまるのも、有効な避難方法の一つです。清瀬市洪水ハザードマップにて、自宅が危険箇所かどうか確認しましょう。

2. 避難所以外の避難先はないか

避難が必要な場合、必ずしも避難所ではなく、安全な場所にある親戚・友人宅などがある場合には、事前に相談してみましよう。避難所の過密化を防ぐことにもつながります。

3. 健康状態を確認しましょう

下記の症状がある時は必ずかかりつけ医や以下の機関に相談しましょう。

○発熱等の症状が生じた方

東京都発熱相談センター（24時間対応） ☎03-5320-4592

○上記以外の一般相談窓口

多摩小平保健所（平日9時～17時） ☎042-450-3111

東京都新型コロナウイルスコールセンター ☎0570-550571

（9時から22時（土日祝日含む））

【避難の目安】

1. 気象情報をもとに早めの避難を検討・開始する

気象情報により、台風等の接近や雨量の情報を収集し、避難所以外の避難先（親戚・友人宅等）がある場合には、早めの避難を検討・開始します。

2. テレビ等から警戒レベル情報を収集する

気象庁がテレビ等で警戒レベル（別紙参照）の情報を発表します。その後、清瀬市より避難情報が発令される可能性があるため、情報収集ができるようにしてください。ただし、気象庁がテレビから発表する情報と同時に、清瀬市からの避難情報の発令がされるわけではないため注意してください。

3. 清瀬市からの避難情報を収集する

警戒レベルの情報をもとに、清瀬市で避難情報の発令をします。発令対象地域の方は、下記を目安に避難準備および避難をしてください。

※避難情報および避難所開設情報は市ホームページ、メール一斉配信サービス、防災行政無線等によりご確認ください。

※メール一斉配信サービスは、携帯電話やパソコンの電子メール機能を活用し、市内の防犯・防災に関する緊急情報やイベント情報等を送るサービスです。下記メールアドレスに空メールを送るなどの方法で登録手続きに進みます。詳しくは、清瀬市ホームページをご確認ください。

メールアドレス：kiyosemail@kiyose-mailhaishin.jp

※防災行政無線が聞き取れなかった場合は、防災行政無線自動音声応答サービスで聞くことができます。（☎042-495-7070）

（避難情報と取るべき行動の目安）

清瀬市の発令	対象地域の市民の皆様の取るべき行動
高齢者等避難	○避難を完了させるのに時間を要する在宅又は施設利用者の高齢者及び障害のある者は、計画された避難所等への避難行動を開始する。 ○上記以外の者は、出勤などを見合わせたり、避難の準備をしたり、地域の状況に応じ早めの避難が望ましい場所の居住者等はこのタイミングで自主避難することが望ましい。
避難指示	危険な場所から全員避難（立退き避難又は屋内安全確保）する。
緊急安全確保	立退き避難することでかえって危険である場合、緊急安全確保する。

【避難所に行く場合】

1. 避難所はどこか

清瀬市に流れる河川（柳瀬川・空堀川）の近隣地区の方を中心に、避難所の開設を想定しています。

詳しくは市ホームページの「風水害時に開設する避難所一覧」を確認してください。

2. 避難所に持っていくもの

<input checked="" type="checkbox"/>	品物	<input checked="" type="checkbox"/>	品物
	非常用備蓄品（飲食物等）		体温計
	マスク		アルコール消毒液 （ウェットティッシュ等）
	室内履き		外履き用ビニール袋
	その他生活必需品 []		

3. 受付

- 避難所に来たら、まず受付で非接触型体温計による検温を受けます。
- 健康チェックシートに記入し、係員の確認を受けてください。
- その後、避難者カード（別紙参照）を記入してください。

熱	対応
37.5度以上	指定スペースへ（別室、教室等）
上記以外	倦怠感等を確認

4. 避難所での留意事項

- マスクの着用をお願いします。
- 受付時に検温を実施しますが、なるべく自宅で検温を済ませてください。
- 発熱や咳等の症状が出た場合は、すぐに運営スタッフに申告して下さい。

【避難所の運営について】

1. 運営スタッフ

- 原則として、市職員が行います。必要に応じて、市民の皆様にもお手伝いいただく場合がございますので、その際はご協力をお願いします。

2. 避難所のレイアウトのイメージ

- 別紙参照。
- スペースは1世帯ごとに約4.0㎡を目安とする。
- 体調不良の方の指定スペースは、別室等を用意する。(特に小中学校避難所は、校舎内にスペースを設け、プライベートルームを配置する。)
- 養生テープ等を活用し区画を設定。混雑時等は、必要に応じてパーティション(間仕切り)やマット等を活用し、ソーシャルディスタンスを確保する。

3. コロナ感染防止策(飛沫感染防止、3密(密閉・密集・密接)の回避)

- マスクの着用・フェイスシールドの着用
- こまめな手洗いおよび手指消毒
- 咳エチケットの徹底
- 体温測定・健康チェック

4. ペットについて

- ペット同士で感染症に感染する可能性があるため、避難所にペットを連れてくることはできません。ペットのことが心配な方は、知人やペットホテル等、事前に預け先を検討してください。

5. 避難所から帰宅する場合

- 避難所から帰宅する場合は、必ず帰宅する旨を受付に申し出てください。
- 忘れ物等がないか確認し、気を付けてお帰りください。

【避難所の閉鎖】

1. 閉鎖のタイミング

- 災害対策本部からの閉鎖指示を受けてから閉鎖します。

2. 片付け等

- 運営スタッフは、避難者がいないことを確認し、片付けをします。その際、忘れ物等があった場合は、どの位置にあったかを記録してください。
- 同時に、使用した備品類や体育館の床や壁等を消毒します。

令和3年5月20日から

警戒レベル

4

ひなんしじ 避難指示で必ず避難

ひなんかんこく 避難勧告は廃止です

警戒レベル	新たな避難情報等		これまでの避難情報等
5	 災害発生 又は切迫	きんきゅうあんぜんかくほ 緊急安全確保 ※1	災害発生情報 (発生を確認したときに発令)
~~~~<警戒レベル4までに必ず避難！>~~~~			
4	 災害の おそれ高い	ひなんしじ <b>避難指示</b> ※2	・避難指示(緊急) ・避難勧告
3	 災害の おそれあり	こうれいしゃとうひなん <b>高齢者等避難</b> ※3	避難準備・ 高齢者等避難開始
2	 気象状況悪化	大雨・洪水・高潮注意報 (気象庁)	大雨・洪水・高潮注意報 (気象庁)
1	 今後気象状況 悪化のおそれ	早期注意情報 (気象庁)	早期注意情報 (気象庁)

※1 市町村が災害の状況を確認に把握できるものではない等の理由から、警戒レベル5は必ず発令される情報ではありません。

※2 避難指示は、これまでの避難勧告のタイミングで発令されることになります。

※3 警戒レベル3は、高齢者等以外の人にも必要に応じ普段の行動を見合わせ始めたり、避難の準備をしたり、危険を感じたら自主的に避難するタイミングです。

警戒レベル5は、  
すでに安全な避難ができず  
命が危険な状況です。  
**警戒レベル5緊急安全確保の  
発令を待ってはいけません！**

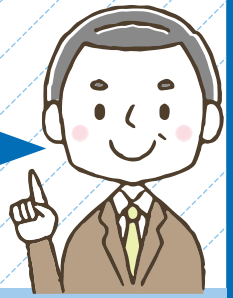
避難勧告は廃止されます。  
これからは、  
**警戒レベル4避難指示で  
危険な場所から全員避難  
しましょう。**

避難に時間のかかる  
高齢者や障害のある人は、  
警戒レベル3高齢者等避難で  
危険な場所から避難  
しましょう。



ひなん  
「避難」って  
何すれば  
いいの？

小中学校や公民館に行くことだけ  
が避難ではありません。  
「避難」とは「難」を「避」けること。  
下の4つの行動があります。



### 行政が指定した避難場所 への立退き避難

自ら携行するもの

- ・マスク
- ・消毒液
- ・体温計
- ・スリッパ 等



### 安全な親戚・知人宅 への立退き避難

普段から災害時に避難  
することを相談して  
おきましょう。

※ハザードマップで安全か  
どうかを確認しましょう。

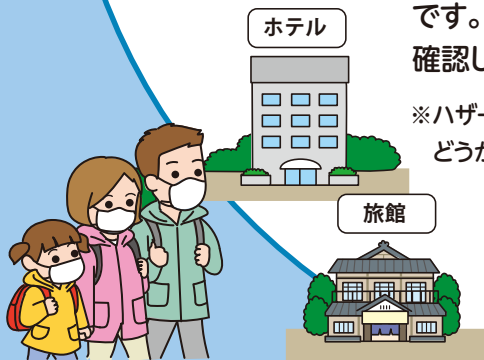


普段から  
どう行動するか  
決めておき  
ましょう

### 安全なホテル・旅館 への立退き避難

通常の宿泊料が必要  
です。事前に予約・  
確認しましょう。

※ハザードマップで安全か  
どうかを確認しましょう。

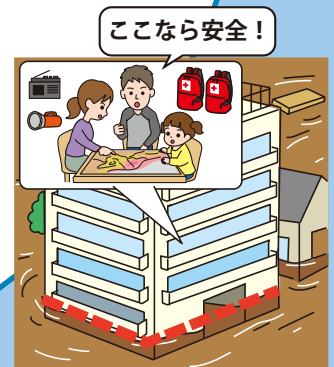


### 屋内安全確保

ハザードマップで以下の  
「3つの条件」を確認し  
自宅にいても大丈夫かを  
確認することが必要です。

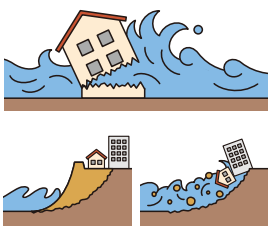
想定最大浸水深

※土砂災害の危険がある  
区域では立退き避難が  
原則です。



「3つの条件」が確認できれば浸水の危険があっても自宅に留まり安全を確保することも可能です

① 家屋倒壊等氾濫想定区域に入っていない  
(入っていると…)



流速が速いため、  
木造家屋は倒壊する  
おそれがあります

地面が削られ家屋は  
建物ごと崩落する  
おそれがあります

② 浸水深より居室は高い

3・4階	5m~10m未満 (3階床上浸水~4階軒下浸水)
2階	3m~5m未満 (2階床上~軒下浸水)
1階	0.5m~3m未満 (1階床上~軒下浸水)
1階床下	0.5m未満(1階床下浸水)

③ 水がひくまで我慢でき、  
水・食糧などの備えが十分  
(十分じゃないと…)

水、食糧、薬等の確保が困難になる  
ほか、電気、ガス、水道、トイレ等の  
使用ができなくなるおそれがあります



※①家屋倒壊等氾濫想定区域や③水がひくまでの時間(浸水継続時間)はハザードマップに記載がない場合がありますので、お住いの市町村へお問い合わせください。

豪雨時の屋外の移動は車も含め危険です。やむをえず車中泊する場合は、浸水しないよう周囲の状況等を十分に確認して下さい。

# 避難者カード

(清瀬市保管用)

※点線内の項目に記載し、受付にお持ちください。

世帯代表者氏名		世帯 人数	男	女	計
住 所					
電話番号	( )				

## 避難所利用にあたっての同意書

避難所を利用するにあたり、以下の留意事項を確認し、遵守することに同意します。

世帯代表者氏名： _____

【職員記載欄】※記載しないでください。

区画番号	
施設名	
入退所日時	入所日時：       年   月   日       時   分頃
	退所日時：       年   月   日       時   分頃
要配慮者 (○で囲む)	傷病者 ・ 障がい者 ・ 高齢者 ・ 妊産婦 ・ 乳幼児 その他 (状況を記載)： _____

----- 切り取り線 -----

### (留意事項)

#### 【この避難所でできること・できないこと】

- 傷病者の治療等の医療行為は、当避難所では対応できません。
- 滞在にあたって何かの配慮が必要である方（身体が不自由な方、小さいお子さん等）は市職員までご相談ください。できる限りの配慮はいたしますが、内容によっては対応ができない場合もあります。
- 避難所には最低限の物資しか用意しておりません。自身に必要な物品はご自身でご用意ください。

#### 【滞りにあたって遵守いただきたい事項】

- 安全のため、市職員の指示に従ってください。また、許可された場所以外には立ち入らないでください。
- 入所後に具合が悪くなった方は、すぐに運営スタッフにお声かけ下さい。
- 貴重品等の紛失・盗難に対して、市では責任を負えません。ご自身で管理して下さい。
- 手洗いやマスクの着用、咳エチケット、会話を最小限にする等ご協力ください。
- 施設内は、禁酒・禁煙です。敷地内に喫煙場所はありません。
- 避難者数の状況等によっては、使用していたスペースから移動していただくことがあります。譲り合いの精神をお願いします。
- ごみは各自でお持ち帰りください。
- 退所される場合は、受付の市職員へお伝えください。無断退所はしないでください。
- 物資運搬や清掃等、避難所運営に必要な場合は、お手伝いをお願いすることがあります。

氏名	年齢

### 受付時 健康状態チェックシート

○チェック項目をご確認いただき、回答してください。  
体温の計測結果を記入してください。

番号	チェック項目	
1	陽性者で自宅療養中ですか？	はい・いいえ
2	新型コロナウイルスの感染が確認されている人の濃厚接触者で、現在健康観察中ですか？	はい・いいえ
3	37.5℃以上の発熱がありますか？	はい・いいえ
4	呼吸の息苦しさ、胸の痛みはありますか？	はい・いいえ
5	においや味を感じないですか？	はい・いいえ
6	せきやたん、のどの痛みはありますか？	はい・いいえ
7	全身がだるいなどの症状はありますか？	はい・いいえ
8	吐き気はありますか？	はい・いいえ
9	下痢がありますか？	はい・いいえ
10	目が赤く、目やにが多いですか？	はい・いいえ

体温	℃
----	---

上記に一つでも該当する方は専用スペースへ案内します。  
係員の指示に従ってください。



## 学校体育館レイアウト

2m×2mを区画として養生テープで表示通路は1mを確保

アリーナ部分(標準サイズ 17m×25m)

	1	2	3	4	5	6	7	8	9	10	11	12	13	14	15	16	17	
	m	m	m	m	m	m	m	m	m	m	m	m	m	m	m	m	m	m
1 m																		
2 m		1			12			23			34			45				
3 m																		
4 m		2			13			24			35			46				
5 m																		
6 m		3			14			25			36			47				
7 m																		
8 m		4			15			26			37			48				
9 m																		
10 m		5			16			27			38			49				
11 m																		
12 m		6			17			28			39			50				
13 m																		
14 m		7			18			29			40			51				
15 m																		
16 m		8			19			30			41			52				
17 m																		
18 m		9			20			31			42			53				
19 m																		
20 m		10			21			32			43			54				
21 m																		
22 m		11			22			33			44			55				
23 m																		
24 m																		
25 m																		

ステージ部分(標準サイズ 12m×6m)

	1	2	3	4	5	6	7	8	9	10	11	12
1 m	1	2	3	4	5	6						
2 m												
3 m												
4 m	7	8	9	10	11	12						
5 m												
6 m												

※ステージ部分にはプライベート確保のため必要に応じパーテーションを利用