



「市報きよせ」へのご意見をお寄せください！  
令和5年度から市報の読者アンケートを開始  
します。寄せられたご意見は、今後の広報紙  
づくりの参考にさせていただきます。



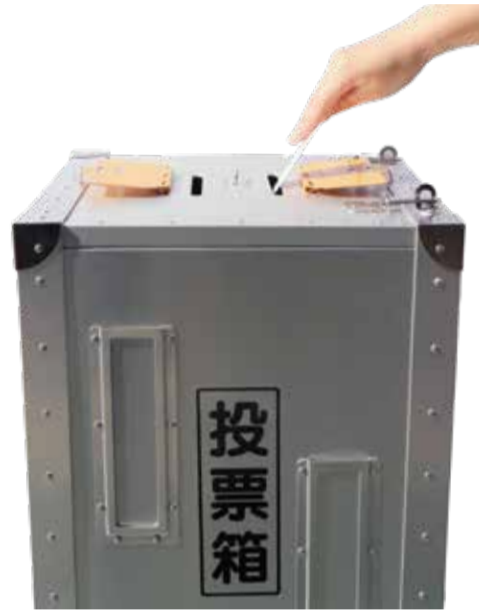
読者アンケート

発行：清瀬市 編集：経営政策部シティプロモーション課 〒204-8511 清瀬市中里五丁目842 ☎042-492-5111 (代表) FAX 042-492-2415 メール：kouhou@city.kiyose.lg.jp

あなたの意思を伝えましょう

# 清瀬市議会議員選挙

4月23日(日)午前7時～午後8時



問選挙管理委員会事務局選挙係(市役所本庁舎2階南、けやき通り側) ☎042-492-5111 (代表)

## 清瀬市で投票できる方

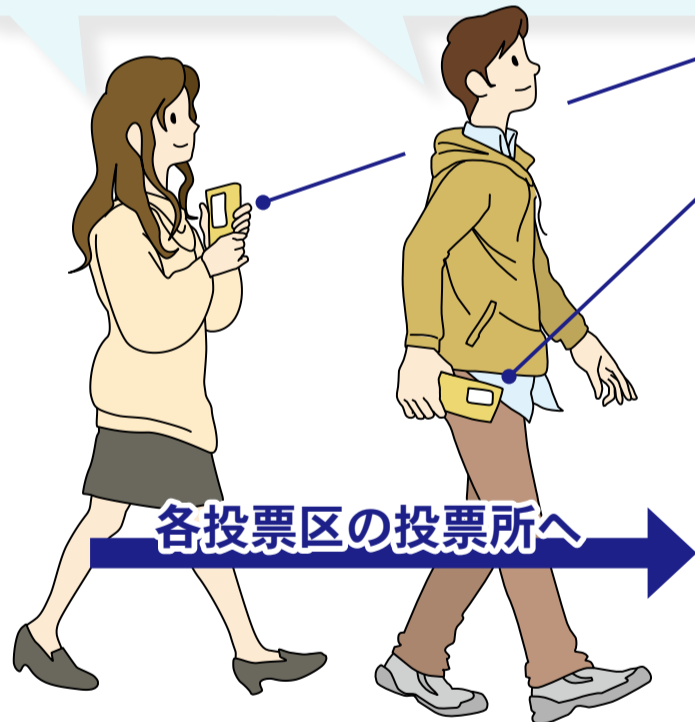
次のすべてを満たす方。

- ①平成17年4月24日までに生まれた方
- ②清瀬市の選挙人名簿に登録されていること※1
- ③投票する日まで清瀬市に居住していること※2

※1：令和5年1月15日までに清瀬市に転入届を出した方で、投票日まで引き続き清瀬市に住んでいる(住民基本台帳に記載されている)こと。  
※2：市外に転出された方は、投票できません。

### ◆最近、市内で転居をした・する予定の方

3月30日(木)までに転居届を出した方⇒市内新住所地の投票所で投票  
3月31日(金)以降に転居届を出した方⇒市内前住所地の投票所で投票



## 入場整理券(封書)

4月18日(火)ごろまでに郵送します。

世帯全員分の入場整理券を1つの封筒に入れて選挙人名簿登録地に郵送します。ご自分の入場整理券を確認して、投票所へお持ちください。

※入場整理券が届いていない場合でも、選挙人名簿に登録されており、投票資格がある方は投票できます。本人確認ができるものをお持ちください。※投票所の場所など詳しくは入場整理券を確認してください。



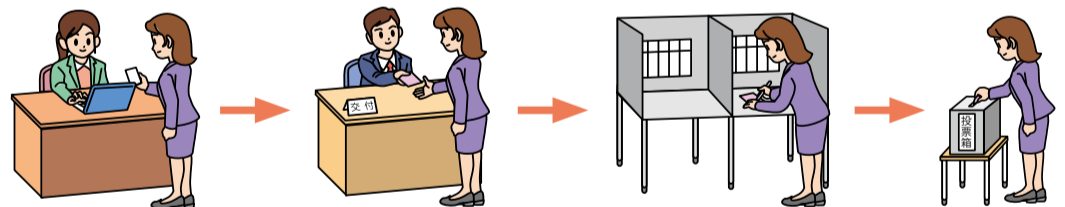
入場整理券の入った封筒(見本)

### ◆選挙公報をお届けします

候補者の経歴・政見などを掲載した選挙公報は、4月19日(水)ごろから各戸配布する予定です(先行して市ホームページに公表予定です)。

## 投票手順

- ①受付(名簿対照)
- ②市議会議員選挙の投票用紙(ピンク色)交付
- ③投票用紙へ記入
- ④投票



## 開票

開票は即日開票で、午後9時から市民体育館(下宿地域市民センター内)で行います。市ホームページで開票速報が確認できます。

## 感染症対策

- ・投票所では咳エチケット、手指消毒にご協力ください
- ・持参した筆記用具で投票用紙に記入することができます(鉛筆を推奨)
- ・投票所では感染予防(消毒・換気など)の対策をします
- ・体調の悪い方は係員までお申し出ください

## 選挙に伴う公共施設の臨時休館

投票所となることに伴い、次の公共施設を臨時休館いたします。ご迷惑をおかけしますが、ご理解・ご協力をお願いします。

施設名	4月22日(土)	4月23日(日)
下宿・竹丘・中里地域市民センター	休	休
松山・野塩地域市民センター		
下宿・野塩・竹丘図書館		
下宿・野塩児童館		

## お体の不自由な方へ

### ◆代理投票

ご自身で投票用紙に書くことができない方は、申し出により投票所の係員が付き添い、ご本人の意思を確認して代筆します(ご家族などが代筆することはできません)。投票の秘密は守りますので、安心して投票所の係員にお申し出ください。

### ◆点字投票

目が不自由な方は点字投票用紙により投票ができますので、係員にお申し出ください(投票所にある点字器または持参のものをご利用ください)。また、「選挙公報」の音訳CDを作成しています。下記へご連絡ください。

問音訳CDについて⇒シティプロモーション課  
プロモーション係 ☎042-497-1808



点字投票用紙(見本)

期日前・不在者投票については2面へ▶▶

## 期 日 前 投 票

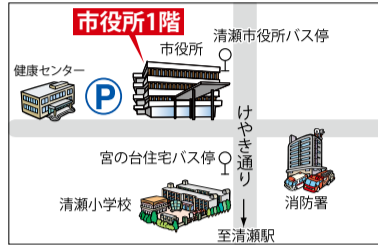
投票日当日、投票所に行くことができない方は、期日前投票ができます。ご自分の「入場整理券」の裏面に必要事項をご記入のうえ、お持ちください。なお、市役所と生涯学習センターでは投票できる期間・時間が異なりますのでご注意ください。前回の選挙の期日前投票の混雑状況は、市ホームページに掲載しています。あわせてご確認ください。

### 市役所本庁舎 1階市民交流スペース

日 時

4月17日(月)～22日(土)(6日間)  
午前8時30分～午後8時

※期日前投票最終日は非常に混雑することが予想されます。  
※市役所駐車場をご利用の方は、料金の減免処理をします。駐車券を投票所まで忘れずにお持ちください。  
※期間中は、市民交流スペースが一部使用できなくなります。

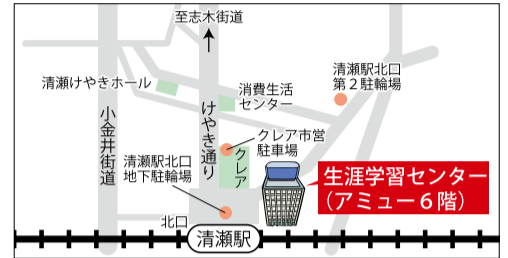


### 生涯学習センター アミュー6階講座室1

日 時

4月18日(火)～21日(金)(4日間)  
午前9時30分～午後9時

※期日前投票初日は非常に混雑することが予想されます。  
※生涯学習センターには駐車場・駐輪場がありません。車や自転車でお越しの方は、クリア市営駐車場及び周辺の駐輪場(有料)をご利用ください。



## 不 在 者 投 票

### 滞在先の市町村の不在者投票所で

仕事や旅行などで清瀬市以外に滞っている方は、あらかじめ投票用紙を請求して、滞在地の選挙管理委員会ですべての投票ができます。

この方法は郵送によるため日数がかかります。  
お早めにお手続きください。

#### ◆手続きの手順◆

#### ①「不在者投票宣誓書兼請求書」\*を郵送または持参

※ファクス・メールでの提出はできません。

\*記入例(便せんなどを使用する場合)

※マイナンバーカードをお持ちで電子証明書(署名用パスワード)を取得している方は、パソコン(要ICカードリーダー)またはマイナンバーカード読み取り対応スマートフォンでマイナポータルぴたりサービスから請求できます。

※便せんなどを使用する場合は、右記のように作成してください(請求書は市ホームページからもダウンロード可)。詳しくはこちら



#### 不在者投票宣誓書(兼請求書)

私は、令和5年4月23日執行の清瀬市議会議員選挙の当日、下記の事由に該当する見込みです。このことが真実であることを誓い、投票用紙(等)を請求します。  
令和5年 月 日

- ①氏名(フリガナ)
- ②生年月日
- ③清瀬市の住所
- ④投票用紙の送付先
- ⑤日中連絡がとれる電話番号
- ⑥不在者投票の理由(仕事で出張中、出産のため実家へ帰っているなど)

郵送先 〒204-8511 清瀬市選挙管理委員会事務局宛

#### ②投票用紙を郵送

清瀬市選挙管理委員会から希望送付先に投票用紙を郵送します。

#### ③届いた投票用紙で投票

投票用紙が届いたら、滞在先の市区町村で不在者投票ができます。

### 指定施設で

病院・老人ホームなどに入院・入所されている方は、その施設が不在者投票指定施設であれば、その施設で投票ができます。

投票用紙の請求は、入院・入所中の施設長を通じて行います。

※指定施設は市ホームページで確認できます。

※投票期間は、告示日の翌日から投票日の前日までですが、不在者投票を行う日時が施設によって異なります。あらかじめ各施設にお問い合わせください。

### 郵便等で

#### 投票用紙の請求は4月19日(水)午後5時(必着)まで

重度の障害などのある方が郵便等で投票する制度です。次のいずれかの要件に該当し、自書できる方が利用できます。なお、この制度の利用を希望される方は、事前に選挙管理委員会に申請が必要です。

障害名	障害の程度			要介護状態区分
	1級	2級	3級	
両下肢・体幹・移動機能障害	○	○	非該当	要介護5
心臓・腎臓・呼吸器・ぼうこう・直腸・小腸の障害	○	—	○	
免疫・肝臓の障害	○	○	○	

#### ■代理記載が可能です

自書できない方には、あらかじめ届け出た代理記載人に投票に関する記載をさせることができます。対象は上表に該当し、身体障害者手帳の上肢または視覚障害が1級の方です。詳しくは下記までお問い合わせください。

### 特例郵便等投票

新型コロナウイルス感染症により療養等をされている方も一定の要件を満たす場合、郵便等で投票ができます。詳しくは市ホームページを確認するか、下記までお問い合わせください。



詳しくはこちら

選挙に関するお問い合わせは選挙管理委員会事務局選挙係(市役所本庁舎2階南、けやき通り側) ☎042-492-5111(代表)へ

## 新 型 コ ロ ナ ウ イ ル ス ワ ク チ ン 接 種

令和5年度も自己負担なしで  
ワクチンを接種できます。



最新情報はこちら  
(市ホームページ)

#### ◆65歳以上の方、基礎疾患をお持ちの方、医療(介護)従事者の方

初回接種を終えた方を対象に、5月～8月に追加接種を行う予定です(令和5年春開始接種)。使用するワクチンはオミクロン株対応2価ワクチンです。接種券の発送時期など決まり次第、市報・市ホームページでお知らせします。



#### ◆小児(5歳～11歳)初回接種や追加接種を終えた方

初回接種(1・2回目)や追加接種(3回目)を終えた方は、小児オミクロン株対応2価ワクチンの接種が可能です。接種開始時期や予約方法など決まり次第、市報・市ホームページでお知らせします。



#### ◆乳幼児(生後6か月～4歳)接種を希望する方

初回接種は3回目の接種で完了です。追加接種は、現在予定されていません。

#### ◆ワクチンに関する各種問合せ先

- ・清瀬市新型コロナウイルスワクチン接種専用コールセンター  
市で行う新型コロナウイルスワクチン接種や接種券に関すること。  
☎☎042-497-1507(土・日曜日、祝日を除く午前9時～午後6時)
- ・東京都新型コロナウイルスワクチン副反応相談センター  
接種後の副反応に関すること。  
☎☎03-6258-5802 ☎☎03-5388-1396(東京都のホームページにある「FAX相談票」を使用してください)(いずれも24時間、年中無休)
- ・厚生労働省新型コロナワクチンコールセンター  
新型コロナウイルスワクチン接種に関すること。  
☎☎0120-761770(午前9時～午後9時、年中無休)

### 納税にご協力を

■夜間納税・納税相談 ☎ 4月26日(水)・27日(木)午後8時まで  
■日曜納税・納税相談 ☎ 4月30日(日)午前9時～午後4時

■土曜納税・納税相談 ☎ 4月8日(土)午前9時～正午  
場いづれも市役所徴収課窓口 ☎徴収課徴収係 ☎042-497-2045

# 4月から新しい組織体制になります

市は、自治体経営力の強化や効率的な業務の遂行を図り、市政をより強力に推進できる組織体制を構築していくため、組織の改正を行います。新組織により、市民や事業者との協働による活気あるまちづくりやゼロカーボンシティの実現など、さまざまな課題に取り組みます。新組織は、これまでの8部・34課・67係から、9部・34課・69係へ改めます。

今回の組織改正に伴い、各課フロア配置及び窓口番号が変更となります。詳しくはホームページを確認してください。

また、5月1日のしあわせ未来センターのオープンにあわせて、改めてフロア配置及び窓口番号が変更となります。詳しくは市報5月1日号でお知らせします。

☎未来創造課イノベーション推進係 ☎042-497-1802



フロア配置・窓口番号はこちら

## 改正の基本的な考え方・概要

### 1. 持続可能な自治体経営

高齢化に伴う社会保障関係経費の増加をはじめ、老朽化した公共施設の大規模改修や多様化する市民ニーズへ柔軟に対応していくための経営的視点の強化を図ります。

- ⇒「企画部」から「経営政策部」に名称変更
- ⇒「人材育成係(旧「職員課職員係」)」を「未来創造課」に設置
- ⇒「DX推進課」を「総務部」から「経営政策部」へ移管

### 2. 活気あるまちづくりの推進

まちづくりにかかわる多様な主体が互いを尊重し、それぞれの得意分野を生かし、協力することで地域振興を推進し、地域課題に取り組んでいきます。

- ⇒「地域振興部」を新設
- ⇒「産業振興課産業振興係」を「農政係」と「商工係」に細分化
- ⇒「市民協働課」を新設し、「協働係(旧「シティプロモーション課市民協働係」)」と「消費生活係(旧「産業振興課消費生活係」)」を設置
- ⇒「男女共同参画センター男女平等推進係」から「男女共同参画センタージェンダー平等推進係」に名称変更し、旧「企画部」から「地域振興部」へ移管

### 3. 子育てがたのしいまちの実現

5月にオープンする「しあわせ未来センター」を拠点として、妊娠から子育てまでの切れ目のない支援を充実させ、子育てが楽しいと思っただけのまちを目指します。

- ⇒「福祉・子ども部」から「福祉子ども部」に名称変更
- ⇒「子育て支援課助成係」から「子育て支援課子育て支援係」に名称変更

### 4. ゼロカーボンシティの実現

清瀬市地球温暖化対策実行計画(区域施策編)を策定し、2050年のゼロカーボンシティを目指します。また、多様化する市民ニーズに対応する公園の整備を進めるとともに、貴重な自然環境の保全に努めていきます。

- ⇒「環境課環境衛生係」から「環境課環境政策係」に名称変更
- ⇒「水と緑と公園課緑と公園係」を「緑政係」と「公園係」に細分化

### 5. 学力向上と良好な教育環境の整備

ICTを活用した授業の推進や各校の教育資源を活用した「特色ある学校づくり」を進め、子どもたちの学力向上を図るとともに、豊かな人間性を培います。また、子どもたちが安全かつ円滑に学校生活を過ごせるよう、校舎・体育館照明のLED化や老朽化した施設の改修を実施します。

- ⇒「教育総務課」から「教育企画課」に名称変更
- ⇒「教育総務課庶務係」から「教育企画課企画係」に名称変更
- ⇒「教育企画課」に「教育企画課施設係」を新設

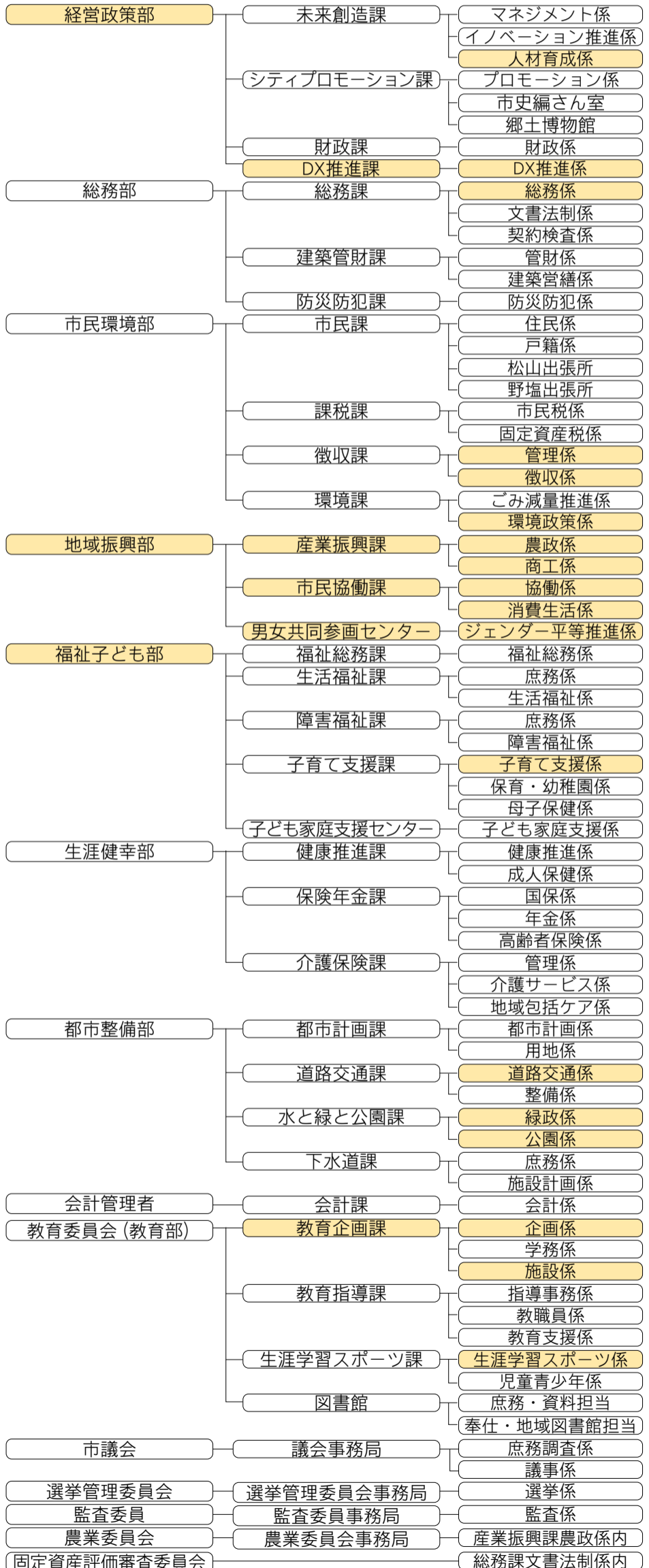
※ICT…情報通信技術(Information and Communication Technology)の略称。通信技術を活用したコミュニケーションを意味する。

### 6. 効率的・効果的な業務遂行

係を統合または細分化することによって、これまで以上に効果を発揮することが期待できる部署について係を整理し、効率的かつ効果的な業務遂行を目指します。

- ⇒「徴収課徴収係」を「管理係」と「徴収係」に細分化
- ⇒「道路交通課」の「管理係」と「交通安全係」を統合し「道路交通係」を新設
- ⇒「生涯学習スポーツ課」の「生涯学習係」と「生涯スポーツ係」を統合し「生涯学習スポーツ係」を新設
- ⇒「総務課総務統計係」から「総務課総務係」に名称変更

## 新組織(塗りつぶし箇所が今回の改正部署)



#### ◆組織改正により新設する電話番号

- 未来創造課人材育成係 ☎042-497-1843、☎042-497-1849
- 産業振興課商工係 ☎042-497-3187
- 男女共同参画センタージェンダー平等推進係 ☎042-495-7002
- 水と緑と公園課緑政係 ☎042-497-3267
- 教育企画課施設係 ☎042-497-3185

### 令和5年度 高齢者肺炎球菌感染症 定期予防接種

定期接種の対象期間は該年度の1年間のみです。希望される場合は期間内に接種してください。

※①②いずれかに該当する方。

市に住民登録があり、①令和5年度に下表の年齢になる方②60歳～64歳で心臓・腎臓・呼吸器のいずれかの機能に自己の身の辺の日常生活が極度に制限される程度の障害や、ヒト免疫不全ウイルスによる免疫の機能に日常生活がほとんど不可能な程度の障害がある方

※これまでに肺炎球菌ワクチン(23価肺炎球菌きょう膜ポリサッカライドワクチン)を1回以上接種した方は除く。

※①の方へ3月末に予診票を発送しました。4月1日以降に清瀬市に転入した方は下記までお問い合わせください。

※市に接種記録がある方には、予診票は送付しません。

※②の方で、接種を希望する方は下記までお問い合わせください。

期4月1日(土)～令和6年3月31日(日)

場市内指定医療機関費2,500円(生活保護世帯、中国残留邦人等支援給付対象者は減免制度あり) 問健康推進課健康推進係 042-497-2075



年齢	令和5年度対象者生年月日
65歳	昭和33年4月2日～昭和34年4月1日
70歳	昭和28年4月2日～昭和29年4月1日
75歳	昭和23年4月2日～昭和24年4月1日
80歳	昭和18年4月2日～昭和19年4月1日
85歳	昭和13年4月2日～昭和14年4月1日
90歳	昭和8年4月2日～昭和9年4月1日
95歳	昭和3年4月2日～昭和4年4月1日
100歳	大正12年4月2日～大正13年4月1日

### 清瀬市野塩多世代交流施設 オープン

野塩老人いこいの家は都営野塩アパートの建て替え工事に伴い解体され、4月1日(土)より新たに「清瀬市野塩多世代交流施設」としてオープンします。施設の貸出しも行います。



問むらさき会(指定管理者) 090-8115-4945 または市民協働課協働係 042-497-1803

### 自動通話録音機能付きの電話機などの 購入費を一部助成します



※市内在住の65歳以上の方もしくは同居の方で、市税を滞納していない方【対象機器】(公財)全国防犯協会連合会による「優良防犯電話推奨品目録」に記載されており、令和5年4月1日から12月31日までに購入したもの

【助成金額】機器の購入費の4分の3(上限1万円) 問①申請書(市ホームページからダウンロード可) ②

65歳以上の方の氏名・住所・年齢がわかるものの写し③申請者の氏名・品名・販売店名・日付の記載された領収書④機器の品名・形式・主な仕様が記載されている部分の写し⑤補助金の振込先口座(申請者名義)の通帳の写し

問上記の①～⑤をそろえて直接窓口または郵送で消費生活センター 042-495-6211へ

### 清瀬の学校探訪

清瀬第二中学校 梅園2-9-15

問教育指導課 042-492-5111 (代表)

#### 教育目標

愛情・学力・勤労・健康

～より豊かな心を培う、より深く自ら学ぶ、よりよく働き責任を果たす、より遅しく心身を鍛える～

#### 特色ある教育活動

○豊かな心の育成

- ・行事や生徒会活動を充実させ、生徒が主役となる場面を創る。
- ・道徳教育に関わる取組みや総合的な学習の時間を充実させ、豊かな心の育成を図る。

○確かな学力の定着

- ・「二中スタンダード」を基本に、「わかる授業」を展開する。
- ・意見発表、議論、教え合いなどのアウトプットを重視した活動の充実を図る。

○安心・安全・信頼ある学校生活

- ・あいさつの習慣で、豊かな人間関係づくりや自己肯定感の向上を目指す。
- ・特別支援の校内委員会を中心に、特別支援教育の充実を図る。

○家庭・地域と連携した開かれた学校づくり

- ・ホームページや学校・学年便りなどにより情報を発信して開かれた学校づくりを進め、地域の方々と連携した教育活動に取り組む。



タブレット端末の活用



和の心 講演会



合唱コンクール

#### ◆身に付けさせたい五つの力の現状

全国学力・学習状況調査の調査項目のうち、本市が身に付けさせたい①～⑤の五つの力に該当する項目を抽出し、それぞれの達成状況をまとめました。

教科に関する調査	二中 都 全国 (平均正答率)		
	①生きて働く知識・技能	国語 73%	70%
	数学 63%	62%	60%
②未知の状況にも対応できる思考力・判断力・表現力	国語 63%	64%	62%
	数学 40%	40%	36%
意識調査(「はい」と回答した割合)			
③学び続ける力(自分でやると決めたことはやり遂げようとしていますか)	87%	85%	87%
④清瀬を誇る気持ち(地域や社会をよくするために何をすべきか考えますか)	52%	39%	41%
⑤生命尊重(いじめはどのような理由があってもいけないと思いますか)	97%	95%	96%

#### ◆今後の取り組み

○国語：文章を正確に読み取ることや、考えたことを文章で表現することに課題がある。複数の文章を読んだり、交流したりすることを通して自分の考えを形成する力を育むとともに、文章を書く課題を増やし、さまざまな書き方の指導を行う。

○数学：記述問題や文章題を苦手とする生徒が多い。定期考査の解き直しなどで学習を振り返る習慣をつけるとともに、基礎学力の向上を図り、文章問題や記述問題の練習を繰り返すことで数学的に問題を発見・解決する力を育む。

○その他：今後も主体的・対話的な学びを通して学び続ける力を培う。総合や道徳などにおける郷土学習により、地域を大切にすることをさらに向上させる。命をテーマにした講演会などにより、生命尊重の意識を一層向上させる。

次回は清瀬第三中学校

### 清瀬市新エネルギー機器等設置補助金

温室効果ガスの削減に配慮した住宅用新エネルギー及び省エネルギー機器の設置費用を一部助成しています(予算額に達し次第終了)。

※市内在住で、お住まいの住宅に新たな補助対象機器等を設置した方、または新たな機器等が設置された住宅を購入し、居住している方【補助金額】右表のとおり

問4月3日から令和6年3月29日の平日に、対象機器設置完了後、必要書類を持参(郵送不可)し、直接環境課環境政策係 042-497-

2099へ ※必要書類など詳しくは市ホームページを確認してください。詳しくはこちら



対象となる機器	補助金額
太陽光発電システム	1㎡あたり30,000円(上限100,000円)
家庭用燃料電池(エネファーム)	50,000円
蓄電池	50,000円

※2種以上の機器を設置した場合はそれぞれの合算額を補助します。

### 消費生活相談の現場から

お得にお試しのつもりが高額請求!～ネット通販の定期購入トラブル～

【事例】スマホで動画を見ていたら「今だけ!初回限定1,980円」「定期縛りなし」という美容液の広告が表示された。この値段で買えるなら試してみようと思いつき、2日後に商品が届いた。しかし、その10日後に同じ商品が3本届き、今度は18,000円の高額請求を受け、驚いた。

同封されていた納品書に「定期コース」の記載があり、定期購入契約になっていることを知った。定期購入の申込みはしていないので2回目の商品は返品したいが、問合せメールの返信はなく、電話も混みあっていてつながらない。利用規約を確認すると定期購入の解約は電話のみとなっていた。このまま電話がつながらないとさらに商品が届き高額請求を受けるのではないかと不安だ。

【アドバイス】初回低価格を強調したインターネット広告を見て、「お試し」「1回だけ」のつもりで申し込んだところ、実際は解約手続きを行わない限り定期的に商品が送られてくる定期購入契約となっていたという相談が急増しています。また、解約についても「次回



発送日の○日前までに申し出が必要」といった解約期間に制限がある場合や、解約方法が電話のみとなっていない場合があり、トラブルとなっています。

解約方法について民法では限定していません。それに対して事業者の都合で解約方法を制限し実質的に解約しづらい状態に陥らせているこの利用規約は、消費者の利益を一方的に害する条項と解釈され、不当な部分の無効を主張できると考えます。

電話がつながらない場合は、事業者との電話がつながった際に解約した根拠を示せるよう、期間内にメールなどで申し出をし、解約した証拠を残しておきましょう。お困りの際は消費生活センターにご相談ください。

問消費生活センター 042-495-6212(相談専用)

3つの検診が1日で完結!

令和5年度 胃・大腸・肺がんセット検診



詳しくはこちら

令和元年度より開始したセット検診は、毎年定員を上回る申込みをいただいているため、令和5年度は定員を増やしました。なお、胃がん検診は内視鏡検査ではなく、バリウム検査となりますので、ご了承ください。

また、50歳以上(昭和49年3月31日以前生まれ)で、喫煙指数(1日の喫煙本数×喫煙年数)が600以上の方(過去に喫煙していた方も含む)は、喀痰検査も受診できます。

清瀬市に住民登録のある40歳以上(昭和59年3月31日以前生まれ)の方で、胃がん・大腸がん・肺がん検診すべての受診を希望する方。定員490人(申込み者多数の場合は抽選。抽選結果は4月末に郵送)【実施日・場所】右表参照

費用2,000円(喀痰検査を受ける方は2,500円)。生活保護世帯、中国残留邦人等支援給付対象者は、その証明書を提出すれば無料

※50歳以上の方の自己負担額無料化は令和4年度で終了しました。

申込 4月17日(消印有効)までに、申込みフォーム、はがき(記入例参照)または直接窓口で健康推進課健康推進係 ☎042-497-2075へ

※申込みの順番は抽選の結果に影響しません。
※感染症対策のため、可能な限り窓口でのお申込みはお控えください。

※電話での申込みはできません。

Table with 4 columns: 番号, 日程, 定員, 場所. Rows include dates from May 18 to June 1, and a range for 6-12 months.

※⑤の受診日は、検診機関への予約時に決定します。

はがき記入例(裏面)

- 令和5年度 セット検診申込み
1. 住所
2. 氏名(ふりがな)
3. 生年月日
4. 電話番号
5. 喀痰検査の該当有無
6. 受診日(複数記入可)
(※実施日①~⑤のなかからお選びください)

※あて先は「〒204-8511 清瀬市生涯健康部健康推進課がん検診担当」

妊娠期から出産・子育てまでサポート!

出産・子育て応援事業(国の出産・子育て応援給付金)

子育て支援課母子保健係 ☎042-497-2077



詳しくはこちら

伴走型相談支援

妊婦の方や子育て世帯の方が抱えるさまざまな不安を解消するため、市の保健師や助産師が面談を行います。

各種面談

- 妊娠届出時の面談(スマイルベビー妊婦面接)※
妊娠8か月ごろの面談
乳児健康診査時の面談※ など



それぞれの段階にあわせた事業・サービスの紹介や、手続きの方法などを確認するほか、事前に回答するアンケートの結果をふまえ、アドバイスを受けることができます。

なお、右記の「出産・子育て応援ギフト」を申請するには、※印の付いた面談を受ける必要があります。

随時の相談支援や情報提供

上記の面談以外でも、出産や子育てについて保健師が随時相談に応じます。お気軽に上記までお問い合わせください。また、スマートフォン・タブレット端末など向けの母子手帳アプリ「キラリ☆子育てナビ」では、市の子育て情報やイベント情報、出産や育児に関するアドバイスなどを発信しています。



◆流産や死産などで大切なお子さんを亡くされた方へ

市は、流産や死産などで大切なお子さんを亡くされた方のご相談をお受けしています。1人で悲しみを抱えず、いつでもご相談ください。

経済的支援(出産・子育て応援ギフト)

※出産・子育て応援ギフトの申込み前に清瀬市から転出した方は、転出先の自治体にご相談ください。

出産応援ギフト(1回の妊娠につき5万円相当)

【令和4年4月1日~令和5年2月28日に妊娠届を提出した方】

令和5年4月以降に郵送する「出産応援ギフト申込書」と「妊娠中の方へのアンケート」に必要事項を記入し、6月30日までに同封の返信用封筒で返送してください

【令和5年3月1日以降に妊娠届を提出した方】

妊娠届出時にお渡しする「出産応援ギフト申込書」を、出産日前日までに提出してください

※妊娠届を提出後、流産・死産などでお子さんを亡くされた方も対象です。

※ギフトの内容は、多胎妊娠の場合でも同額(5万円)です。

子育て応援ギフト(お子さん1人につき5万円相当)

【令和4年4月1日~令和5年2月28日に出生届を提出した方】

令和5年4月以降に郵送する「出産・子育て応援ギフト申込書」と「出産後の方へのアンケート」に必要事項を記入し、6月30日までに同封の返信用封筒で返送してください

【令和5年3月1日以降に出生届を提出した方】

出生届出時にお渡しする「子育て応援ギフト申込書」を、受診対象となる乳児健康診査日までに提出してください

※出生届を提出後、お子さんを亡くされた方も対象です。



子宮頸がん(HPV)ワクチン

シルガード(9価HPVワクチン)が定期予防接種に追加

◆ワクチンの種類

サーバリックス(2価HPVワクチン)とガーダシル(4価HPVワクチン)の2種類のワクチンに加え、4月1日からシルガード(9価HPVワクチン)が公費で接種できるようになります。詳しくは市ホームページまたは厚生労働省ホームページを確認してください。

◆予診票の通知

昨年度の対象者(平成9年4月2日~平成23年4月1日生まれの女性)にはすでに予診票の個別通知を発送しました。

令和5年度は4月中に、新たに接種対象となる新小学6年生(平成23年4月2日~平成24年4月1日生まれ)の女性に予診票の個別通知をします。また、昨年度個別通知済みの予診票でも、上記3種類のワクチン接種ができます。

◆ワクチンの接種期間

下表のとおり。清瀬市の予診票、母子健康手帳 ※紛失・転入などにより予診票がお手元がない方は、母子健康手帳をお持ちのうえ、下記窓口へお越しください。接種歴を確認し、再発行します。

子育て支援課母子保健係 ☎042-497-2077



詳しくはこちら

Table with 2 columns: 生年月日, 接種期限. Rows show birth date ranges and corresponding vaccination deadlines.

先天性風しん症候群発生防止対策事業

風しんの抗体検査と予防接種の費用を助成します

19歳以上で下記のいずれかに該当する方。

- ①妊娠を希望する女性
②①の同居者
③妊娠されている方の同居者

※風しんを含むワクチンを2回以上接種したことが確認できる方、十分な抗体があるという証明のある方は対象外。

4月1日(土)~令和6年3月31日(日)

【接種の流れ】

- 1 抗体検査を受ける(無料)
2 抗体を十分に保有していない

方は予防接種を受ける(自己負担額1,000円)

※生活保護世帯、中国残留邦人等支援給付対象者は、その証明書を提出すれば無料。

※ご希望の方はワクチンの接種後、再度抗体検査を受けることもできます(自己負担)。

子育て支援課母子保健係 ☎042-497-2077



詳しくはこちら

令和5年度

子育て・キラリ・クーポン券発行開始

4月1日(土)より、子育て・キラリ・クーポンの発行を開始します。同商品券は5月以降、順次発行予定です。

申込みフォーム、郵送、または直接下記窓口へ

子ども家庭支援センター ☎042-495-7701



詳しくはこちら

# 催し・イベント

## ニュースポーツ体験会

【体験種目】ポッチャ、スラックライン、フラバール、クロスミントン、ドッジビー、パドルテニスなど  
※どなたでも(小学生以下は保護者同伴) 日4月16日(日)午前9時30分～11時30分 場直市民体育館 持体育館用上履き、マスク、飲み物など  
※生涯学習スポーツ課生涯学習スポーツ係 ☎042-497-1816

## ティーボール大会

※市内在住・在勤・在学の方を含む10～20人で構成されたチーム  
日5月21日(日)午前9時～正午ごろ  
【大会内容】①一般の部②オープン部(障害者・児を含むチーム構成) 申4月10日～28日に下記申込みフォームまたは生涯学習スポーツ課で配布している参加申込書(市ホームページからもダウンロード可)に必要事項を記入して直接下記窓口へ  
※生涯学習スポーツ課生涯学習スポーツ係 ☎042-497-1816 申込みフォーム

## 親子遊びの会

体を動かす遊び、読み聞かせなど、初めての集団遊びにぜひどうぞ!  
※1歳6か月～幼稚園入園前の親子 日4月12日(水)・26日(水)午前10時15分～11時45分 場直コミュニティプラザ ひまわり 費500円 講野村 容子氏  
※タオル、水筒 申ホームページ内の申込みフォームまたはメールでNPO法人ウイズアイ ☎himawari@with-ai.netへ

## 講座・講演会

### スマホサポーター養成講座

高齢の方などにスマートフォンの操作を教える「スマホサポーター」の養成講座です(全3回)。修了後はボランティアとして市内で活動することができます。 日5月13日(土)・6月3日(土)＝午後2時～4時、7月1日(土)＝午後2時～4時30分 場直きよせボランティア・市民活動センター 持スマートフォン 申下記申込みフォームまたは電話できよせボランティア・市民活動センター ☎042-491-9027 または社会福祉協議会 ☎042-495-5333へ 申込みフォーム

## 健康・福祉

### 健康づくり推進員運営事業 中里健やかクラブ

ツボを刺激する中国式ストレッチ体操と、楽器の演奏に合わせ懐メロを歌います。先着5人。  
日4月18日(火)午後1時30分～3時 場直中里地域市民センター  
申4月1日～7日の午前9時～午後5時に電話で健康づくり推進員・熊谷

☎090-7224-8949へ。日曜日は除く  
※健康づくり推進員・田島 ☎042-492-5779

## 食生活相談

生活習慣病予防の食事や高齢期の食事の相談を行います。  
※市内在住で18歳以上の方とご家族 日5月10日(水)午前10時～正午。1組30分の予約制 場直あわせ未来センター(旧健康センター)  
申直接窓口または電話で健康推進課成人保健係 ☎042-497-2076へ

## 中清戸オレンジハウス

チームオレンジ清瀬のメンバーと一緒に話してみませんか。  
日4月6日・13日・20日・27日いずれも木曜日の午前10時～午後3時 場直中清戸オレンジハウス(中清戸一丁目) 費200円(コーヒーなどに茶菓子付き) 申介護保険課地域包括ケア係 ☎042-497-2082

## よってこカフェ in ふわっとん

※認知症に関心のある方  
日4月11日(火)・25日(火)午後2時～4時(ラストオーダーは午後3時30分) 場直Cafeふわっとん(上清戸一丁目) 費お茶代300円(税込み、茶菓子付き) 申介護保険課地域包括ケア係 ☎042-497-2082

## 認知症家族会 ゆりの会

今抱えている問題や悩みを率直に語り合しましょう。 ※認知症の方を介護しているご家族など 日4月18日(火)午後2時～3時30分 場直生涯学習センター 申介護保険課地域包括ケア係 ☎042-497-2082

## 募集

### 清瀬市ジュニアリーダーズクラブ(JLC)

※市内在住・在学の小学4年生～高校3年生で、年間を通して活動に参加できる方。定員20人程度(応募者多数の場合は抽選) 【活動頻度】毎月1～2回程度 場直児童センターなど  
費小・中学生＝800円、高校生1,850円 申日4月5日～19日(必着)に登録申込書・参加同意書(窓口で配布。市ホームページからダウンロード可)に保護者の方が記入のうえ、直接窓口または郵送で生涯学習スポーツ課児童青少年係 ☎042-497-2089へ

### シルバー人材センター会員

入会には説明会への出席と研修会の受講が必須です。 ※市内在住で原則60歳以上の健康で働く意欲のある方 日説明会＝4月3日(月)、研修会＝4月10日(月)いずれも午後1時30分から 場直シルバー人材センター(松山三丁目) ☎042-494-0903

## その他

### 固定資産(土地・家屋) 縦覧帳簿の縦覧

令和5年度固定資産(土地・家屋)縦覧帳簿を下記の期間で縦覧できます。これは、所有する土地・家屋と他の土地・家屋との価格を比較する

ことにより、所有する固定資産の評価が適正であるか確認することを目的としています。

また期間中は、縦覧に代えて名寄台帳の無料交付も行っています(下記窓口による発行のみ。郵送による名寄台帳交付請求は、通常どおり手数料が必要となります)。

※令和5年1月1日現在、清瀬市に固定資産をお持ちの納税義務者の方 期4月3日(月)～5月31日(水)の午前8時30分～午後5時(土・日曜日、祝日を除く) 持印鑑(法人の場合は法人代表者印)、身分証明書、代理人の場合は委任状または納税通知書(5月初旬発送予定) 場直課税課固定資産係 ☎042-497-2042

## QRコードを利用して一部の市税が納付できます

4月以降に発行される一部の税目の納付書の表面には、eL-QR(地方

税統一QRコード)が印字され、スマートフォン決済・クレジット決済・インターネットバンキング・eL-TAXを利用した納付が可能になります。

また現金納付の場合は、全国の方で地方税統一QRコード対応金融機関で納付が可能になります。

【対象税目】市・都民税(普通徴収分)、固定資産税・都市計画税、軽自動車(種別割)、国民健康保険税

【利用方法】金融機関では=eL-QR付きの納付書を持参し、お支払い。地方税お支払いサイトでは=eL-QR付きの納付書を用意しサイトからお支払い。各種スマホ決済アプリでは=アプリから直接QRコードを読み取ってお支払い 申徴収課管理係 ☎042-497-2044

※利用方法など詳しくは地方税お支払いサイトを確認してください。



詳しくはこちら

## 募集

### ファミリー・サポートきよせ 「保育サービス講習会」受講者

地域のなかで子どもの預かりや送迎、病児保育を行う支援者養成講座です。講習修了後、ファミリー・サポートきよせに登録していただきます(無料)。

※市内及び近隣に在住している20歳以上かつ健康で子どもが好きな方。先着10人 日場直講内下表のとおり 費2,600円(テキスト代) 申日4月1日～5月1日に電話また

はホームページからファミリー・サポートきよせ ☎042-492-1139(電話は平日午前9時～午後5時)へ ※保育あり(先着6組、1コマ50円)(下表の★は除く)。

※原則連続講座です。講座を選んで参加することはできませんので、ご了承ください。



詳しくはこちら

日程	時間	内容	講師	場所
5月12日(金)	午前	受付 開講式・オリエンテーション	子ども家庭支援センター/ ファミリー・サポートきよせ	児童センター
	午後	保育の心	子育てネットワーク・ピッコロ 理事長 小俣みどり氏	
5月17日(水)	午前	心の発達と保育者のかかわり	(公社)発達協会王子クリニック 言語聴覚士 湯汲英史氏	児童センター
	午後	障がいのある子の 預かりについて	日本社会事業大学附属子ども学 園副園長 野田雅義氏	
5月19日(金)	午前	事故による子どもの傷害	子育てネットワーク・ピッコロ 理事長 小俣みどり氏	消費生活センター
	午後	★病児・病後児保育施設見学	きよせ保育園園長 中村清志氏	保育園
5月22日(月)	午前	子どもの遊び	うさぎの森企画主宰 大森靖枝氏	児童センター
	午後	★小児看護の基礎知識	国立看護大学校教授 来生奈巳子氏	
5月25日(木)	午前	子どもの栄養と食生活	ワーカーズ・コレクティブ ちろりん村 吉田朋子氏	児童センター
	午後	身体の発達と病気	宇都宮小児科内科クリニック 院長 宇都宮正司氏	
5月31日(水)	午前	★普通救命講習	(公財)東京防災救急協会	児童センター
	午後	子どもの生活へのケアと援助	子育て支援課保健師	
6月2日(金)	午前	子育て支援サービスを 提供するために	子育てネットワーク・ピッコロ 理事長 小俣みどり氏	児童センター
	午後	修了式・修了証授与	子ども家庭支援センター/ ファミリー・サポートきよせ	

## 市民伝言板

【市民伝言板利用案内】5月15日号掲載希望の「催し物」の原稿は、4月3日午前8時30分から4月17日まで受け付け。先着25枠。9月15日号掲載希望の「サークル仲間募集」の原稿は4月3日から8月15日まで受け付け。●利用案内は市ホームページまたはシティプロモーション課で配布しています。必ずご確認ください。 申シティプロモーション課プロモーション係 ☎042-497-1808 ☎042-491-8600 申kouhou@city.kiyose.lg.jp

清瀬絵画同好会展▶絵は下手でも魅力があるもの。絵は誰にでも描けるものです。4月11日(火)～16日(日)10時～17

時(初日は13時～、最終日は16時まで)、郷土博物館、無料、清瀬絵画同好会・南條 ☎042-492-3147

少年少女合唱団STELLA・Ensemble LUCE 第5回演奏会▶新メンバーも続々加わり、さらに豊かな歌声に。ぜひお越しください。4月22日(土)16時開場、17時開演、清瀬けやきホール、無料、少年少女合唱団STELLA・清水 ☎stella.2019.ensemble.chorus@gmail.com

オペラ鑑賞会▶①ボエム プッチーニ②ピーター・グライムス、プリテン。4月9日(日)、6月18日(日)いずれも13時開場、13時30分開演。アミューホール、無料、清瀬稲門会・佐々木 ☎042-494-2259

清瀬商工会の事務所移転

清瀬商工会館(松山二丁目)は老朽化に伴い、5月にアミュービル5階に移転します。

国民年金保険料改定

4月から令和6年3月までの国民年金保険料は、1か月16,520円です。

望の方は、4月中旬までに下記へご相談ください。

水道使用の開始・中止の申込み

引越に伴う契約変更や水道使用の開始・中止の申込みは下記へお問い合わせください。

【受付時間】午前8時30分～午後8時(日曜日、祝日を除く)

寄付・寄贈

◆市(まちづくり応援寄附金)へ古澤浩様(20,000円)ありがとうございました。

令和5年度清瀬市狂犬病予防注射

生後91日以上の犬には、毎年1回狂犬病予防注射を受けさせ注射済票の交付を受けること、注射済票を犬に必ず着けておくことが義務付けられています。

なお、今年度も安全・衛生面を考慮し集合注射は中止します。

◆注射を受けた後は、「注射済票」の交付が必要です

次の①～③を持参して、注射済票の交付を受けてください。

- ①市役所3階環境課窓口(注射済証(動物病院でもらえます))、②「狂犬病予防注射済票交付(再交付)申請書」(2月末時点で登録済みの方に送付済み)、③注射済

票交付手数料550円 ※下表の動物病院では「注射済票」の交付をその場で受けられるため、来庁の必要はありません。

環境課環境政策係 ☎042-497-2099

※病気などで注射ができないと判断される場合は、動物病院で診断してもらい、注射の猶予を証明する書類(診断書など)を提出してください。

Table with 2 columns: 近隣の病院名, 電話. Lists nearby veterinary clinics and their phone numbers.

清瀬けやきホール の催し物

①清瀬リコーダーフェスティバル Vol.7

リコーダーの魅力たっぷりのフェスティバルです。4月16日(日)午後1時～(開場は午後0時30分)

②昭和歌謡コンサート

プロのボーカリストとともに、懐かしのあの歌を楽しみましょう!

5月10日(木)午後2時～(開場は午後1時30分) 費一般: 前売り2,000円・当日2,500円、友の会1,500円

③千住真理子ヴァイオリン・リサイタル

6月24日(土)午後2時～(開場は午後1時30分) 費一般4,000円、友の会3,500円、学生2,000円、ペア7,500円

④そうだじゅげむきこう

4月29日(土)午後2時～(開場は午後1時30分) 費一般1,000円、小学生500円(全席自由)

⑤おけいこアロマ「はじめてアロマ」

アロマスプレーを作ります。先着10人。保育あり(4月5日までに申込み)

4月12日(木)午後2時～3時30分

⑥ベビーオイルマッサージ教室

赤ちゃんへのオイルマッサージ、読み聞かせ、遊びなど。2か月～ハイハイ前の赤ちゃんとその保護者。先着8組

⑦離乳食講座

離乳食の意味や作り方についてのお話です。先着20人。保育あり(4月7日までに申込み)

⑧Let's リトミック

月替わりのテーマで音楽を交えて楽しく遊びます。各クラス先着12組。

4月18日(火)ひよこクラス(1人でお座りできるころから1歳半ごろまで) = 午前10時～10時40分

直接窓口または電話で清瀬けやきホール ☎042-493-4011

～きよせ100歳時代の催し物～

①無料パソコン教室(Windows10)

パソコンが初めてまたは初級の方。各コース先着10人 4月コース(3回連続) = 8日・15日・22日、5月コース(4回連続) = 6日・13日・20日・27日

令和5年度 就学援助制度

経済的理由によって学用品費・給食費・修学旅行費などの支払いにお困りのご家庭に対し、費用の一部を援助する制度です。

市に住民登録があり、国公立小・中学校に在学する児童生徒の保護者【受付期間】4月5日(水)～30日(日)【申請方法】今年度より電子申請に変わります。

コードから申請してください 教育企画課学務係 ☎042-497-2539

※所得金額などの支給要件や必要書類など、詳しくは学校から配布される案内を確認してください。

児童手当・児童育成手当・児童扶養手当 令和5年度の支給年間スケジュール

今年度の児童手当と児童育成手当は6月・10月・令和6年2月に前月分までの手当(4か月分ずつ・表1参照)を、児童扶養手当は5月・7月・9月・11月、令和6年1月・3月に前月分までの手当(2か月分ずつ・表2参照)を支給します。

ただし、年度途中で各手当の支給資格がなくなった方へは、資格消滅日の翌月に手当を支給します。

表1: 児童手当・児童育成手当

Table with 2 columns: 支給日, 内訳. Lists payment dates and corresponding months for child benefits.

また、原則として各支給月の15日に指定口座へ手当を振り込みますが、15日が土・日曜日、祝日の場合は、その直前の金融機関営業日が振込日となります。

表2: 児童扶養手当

Table with 2 columns: 支給日, 内訳. Lists payment dates and corresponding months for child support benefits.

多摩六都科学館の催し物

キッズプラネタリウム 「ベガロクと南の島の星座たち」

ベガロクと一緒に南半球へ出かけよう! どんな星座が見えるかな? スタッフによる今夜の星空解説とともにお楽しみください。

5月3日(水)～5日(金)は午後2時20分からも投影もあり 観覧券おとな1,040円、4歳～高校生420円

②無料スマホ教室

スマホが初めてまたは初級の方。先着10人 4月20日(木)午前10時～正午

③倶楽部の無料体験

ひとり1回のみ。65歳以上の方 ④ピリヤード、ヨガ、ピンポン、はつらつ体操、健康麻雀、ピラティス

各地域市民センター の催し物

◆下宿地域市民センター

①バルシューレ教室

ドイツ生まれのボール運動教室です。スポーツを始めた人のきっかけ作り!

②編み物教室 【制作品】『夏系で編むカラーブロック

トートバッグ 18歳以上の方。先着7人 4月25日(火)、5月23日(火)、6月27日(火)

3回分8,800円(材料費、テキスト代込み) 持ち針 6/0号、はさみ、とじ針、段数マーカー、筆記用具

③手形・足形アート教室

お子さんの手足を季節のモチーフにして思い出に残しましょう! 【制作品】『季節のモチーフ こいのぼり』

④市民体育館の一般開放

【1】卓球【2】バドミントンの施設を下記の日時に一般開放します。

小学生以上の方(小学生は保護者同伴)。【1】は先着6組、【2】は先着3組 4月15日(土)午前9時30分～、午後1時～、午後3時～(1枠につき2時間)

各申込みフォームまたは直接窓口もしくは電話で下宿地域市民センター ☎042-493-4033へ(④は電話受け付けのみ)

各館の イベント情報・お知らせ

郷土博物館のイベント・お知らせ

①第30回テーマ展示「武蔵野線開業50周年―清瀬を駆け抜ける武蔵野線―」

清瀬市内には武蔵野線の駅は存在しませんが、市の南西部には新秋津駅が隣接し通勤・通学の駅として利用されています。また、市の北東部に線路が通り、新座貨物ターミナルの一部も市にかかっていることから、ゆかりのある路線であると言えます。本展示では、武蔵野線の敷設の写真や図面、あるいは敷設工事の際に見つかった遺跡の出土品などを紹介し、市内における武蔵野線の歴史をたどりま



昭和48年撮影



令和元年撮影

【費無料】場内郷土博物館

【関連イベント】

◆記念講演会「地域史から見る武蔵野線」

◆映画上映会「ブルートレインひとり旅」in清瀬

※関連イベントの内容など詳しくは市ホームページを確認するか、郷土博物館へお問い合わせください。

【多摩六都科学館共催イベント】

◆電気で走る鉄道模型を運転しよう※要入館券。

小学生。各回先着8人(3人まで同伴可) 4月15日(土)・16日(日)午前10時、10時30分、11時、11時30分、午後1時30分、2時、2時30分、3時、4時、4時30分(各回20分程度。体験時間は1人3分程度) 場多摩六都科学館【参加方法】イベント当日の開館時からエントランスホールにて参加券を配布



多摩六都科学館 ホームページ

◆清瀬を通る武蔵野線、開業した夜空を眺めて※要観覧券付入館券。

武蔵野線の話聞いた後、プラネタリウムを眺めます。中学生以上。定員200人(先着180人、当日枠20人) 6月17日(土)午後5時10分～6時40分 場多摩六都科学館【参加方法】4月15日正午から多摩六都科学館のホームページから申込み

②清瀬のうちおり常設展示4・5月

国指定重要有形民俗文化財「清瀬のうちおり」の展示資料が入れ替わります。4・5月は「縞」をテーマに展示します。明治・大正時代の縞は藍などの植物染料で染めた青・茶系統の細縞が多く、大正末期からは化

学染料の普及により、色数の多い縞が増えていきました。地域によっては「縞帳」という、縞柄の端切を貼った帳面を作り、織る時の参考にしました。清瀬に縞帳はありませんが、参考に島根県の縞帳を展示します。さまざまな縞の衣料をお楽しみください。入れ替えに伴い、3月31日は民俗展示室を1日休室します。 期4月1日(土)～5月30日(火) 場郷土博物館

③うどん作り講習会(予約制)

清瀬の代表的な郷土料理の一つである「うどん」の作り方を楽しく学べる講習会です。作ったうどんはお持ち帰りいただけます。 期18歳以上。先着10人 4月13日(木)午前9時30分～正午 費300円 講郷土博物館職員 持エプロン、三角巾、タオル、マスク 4月1日午前9時から電話で郷土博物館 042-493-8585へ

④くさばなDEピンゴ(予約制)

子どものための自然観察会です。ピンゴゲームを使って敷地内に生息する草花や昆虫、樹木などを観察します。雨天中止。



申込みフォーム

未就学児(保護者同伴)・小学生。先着15人 4月16日(日)午前11時～正午 場郷土博物館 費無料 講郷土博物館友の会会員森田善朗氏 4月1日午前9時から右記申込みフォームで申込み

⑤自然観察会

こちらはおとな向けのイベントです。雨天時は映像展示室にて講師による自然講座を実施します。 4月16日(日)午後1時30分～3時 場郷土博物館 費無料 講郷土博物館友の会会員 森田善朗氏

⑥清瀬駅に関する資料を探しています

令和6年6月に清瀬駅は開業100周年を迎えます。それに伴い、郷土博物館では、清瀬駅に関する展示の開催を令和6年度に検討しており、現在古い清瀬駅の資料情報を募集しています。もし、該当の資料やその情報をお持ちの方がいらっしゃいましたら、ぜひ郷土博物館にご連絡ください。【探しているもの】昭和の清瀬駅の写真、清瀬駅周辺の地図や古文書、清瀬駅で実際に使用されていたもの

郷土博物館 042-493-8585 (【多摩六都科学館共催イベント】は多摩六都科学館 042-469-6100)

図書館からのお知らせ

臨時休館のお知らせ

1面記載のとおり、清瀬市議会議員選挙に伴い、各地域市民センターが投票所となるため、下宿・野塩・竹丘図書館を下記の期間中、臨時休館させていただきます。ご不便をおかけしますが、ご理解・ご協力をお願いします。【休館期間】4月22日(土)・23日(日) ※その他の館は通常どおり開館します。 中央図書館 042-493-4326 (月曜日休館)



身近なイベントや街角の話題、各種大会で優秀な成績を収めた方・団体などをご紹介します。皆さんからの応募も受け付けています。

第8回全国少年少女空手道選手権大会で3位に入賞

二中3年生の川合ひよりさんが、1月15日グリーンアリーナ神戸(兵庫県神戸市須磨区緑台)で開催された「第8回全国少年少女空手道選手権大会(リアルチャンピオンシップ)女子重量級」で、全国から集まった強者と戦い、見事3位に入賞されました。おめでとうございます。



川合さん(左)と澁谷市長(右)

4・5月の 子育て関連事業

申問電話で子育て支援課母子保健係 042-497-2077へ

Table with 3 columns: 事業名・対象・内容など, 日時, 場所. Includes events like '親子歯みがき教室(個別)', '親子歯科健診(個別)', and 'つどいの広場'.

※37.5度以上の発熱のある方や風邪の症状がある方は参加をお控えください。 ※主に就学前のお子さんを対象とした事業を掲載しています。 ※5月1日(月)より健康センターは「しあわせ未来センター」に名称変更します。

24時間電話で聞ける 医療機関案内 清瀬消防署 042-491-0119 東京消防庁救急相談センター(救急車を呼ぶか直接病院へ行くか迷った場合) 03-7119または042-521-2323 東京都医療機関案内サービス「ひまわり」 03-5272-0303

4・5月の乳幼児健康診査

子育て支援課母子保健係 042-497-2077

※持ち物や時間など詳しくは、事前に送付する通知を確認してください。

※5月1日(月)より健康センターは「しあわせ未来センター」に名称変更します。

Table with 4 columns: 事業名・対象・内容など, 日時, 場所, 備考. Lists health checkups for 3-4 month olds and 3 year olds.

4月の休日診療

※医療機関に電話でご連絡のうえ、受診してください。内科は昼の休憩時間が医療機関によって異なります。また、インフルエンザ検査を実施していない医療機関もあります。

Table with 5 columns: 実施日, 内科, 午後5時～翌日の午前9時, 歯科, 担当医. Lists weekend and holiday medical services.

平日小児 準夜間診療 (月～金)多摩北部医療センター(東村山市青葉町一丁目)受付時間 午後7時30分～10時30分 042-396-3811 (月・水・木・金)佐々総合病院(西東京市田無町四丁目)受付時間 午後7時30分～10時30分 042-461-1535

※QRコードは(株)デンソーウェーブの登録商標です。