

### ニュースポーツ体験会

だれもが・いくつかからでも楽しめるニュースポーツ。ご家族・ご友人とぜひお越しください。小学生以下は保護者同伴。

日9月10日(日)午前10時~正午  
場直市民体育館【体験種目】ポッチャ、スラックライン、フラバール、クロスミントン、ドッチビー、パドルテニス、スポー

ツリパーシなど  
持体育館履き、タオル、飲み物費無料 問生涯学習スポーツ課 ☎042-497-1815



### 多重債務110番

1人で悩まず相談を！ 窓口または電話で相談ができます。  
市内在住・在勤・在学の方  
日9月4日(月)・5日(火)午前10時~

午後4時(正午から午後1時を除く) 場直消費生活センター  
☎042-495-6212

### 高齢者悪質商法被害防止キャンペーン

窓口または電話で相談ができます。  
契約当事者が市内在住・在勤の60歳以上の方 日9月11日(月)・

12日(火)・13日(水)午前10時~午後4時(正午から午後1時を除く)  
場直消費生活センター  
☎042-495-6212

### 出張修理の契約は慎重に！

風呂釜やトイレなどの出張修理についてのトラブルの相談が寄せられています。  
業者に提示された修理費や機器の交換費用が、自身が思っていた金額とかけ離れて高いなど納得のいかないものであった場合は、その場で契約や支払いを

せず、他の業者からも見積りを取るなど、落ち着いて判断をするようにしましょう。  
お困りの事がありましたら、お気軽に消費生活センターへ相談してください。  
消費生活センター  
☎042-495-6212

## 消費生活相談の現場から

訪問販売や電話勧誘販売の契約書はメールでなく書面でもらしましょう

【事例】特定商取引法(特商法)が改正され契約書が電子交付されると聞いた。高齢の母が消費者トラブルに遭わないためにどのようなことに気をつければよいか。

【アドバイス】特商法は消費者と事業者間の契約のうち、特に消費者トラブルが起きやすい取引(訪問販売や電話勧誘販売など)を対象に契約書の交付を義務づけ、一定期間内であれば無条件で解除できるクーリング・オフ制度を定めた法律です。

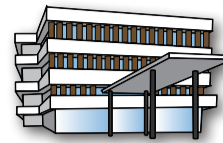
改正前まで契約書は書面(紙)による交付が必要でしたが、デジタル社会推進のため令和5年6月1日から従来の書面交付に加え、電子メールなどの電子データによる交付(以下、電子交付)も可能となりました。消費者が電子交付を承諾しない場合はこれまで通り書面が交付されます。承諾した場合でも消費者がパソコンなどの機器を持ち、必要な操作ができるかなど適合性の確認を受けたいうえで、承諾したことを示す承諾書面(紙)が交付されるルールとなりました。これまでも高齢者が悪質商法の被害に遭った場合に家族やヘルパー



が高齢者宅で契約書を発見し、消費生活センターに繋いでもらうことで被害が回復できた事例が数多くありました。一方、電子交付の場合は当然ながら書面が無いため、周囲がトラブルに気づけないままクーリング・オフ期間が過ぎてしまうことや、「次々販売」に遭い被害が拡大してしまうことが懸念されます。

訪問販売などの不意打ち的な契約をした場合、当センターでは従来通り書面で契約書を交付してもらうことを推奨しています。また電子交付を承諾する場合、消費者が希望すれば事業者は第三者にも契約書を交付する義務があるので、家族などにも交付してもらうようにしましょう。法改正の詳しい内容については消費生活センターへお問い合わせください。

消費生活センター  
☎042-495-6212(相談専用)  
※つながらない場合は  
☎042-495-6211へ



## 清瀬市役所 おしごと★図鑑

第7回 生涯学習 スポーツ課 本庁舎2階14番窓口

今回は「全ての人の文化・スポーツなどの活動を応援する」生涯学習スポーツ課を紹介します。  
問シティプロモーション課プロモーション係 ☎042-497-1808

こんな仕事をしています！	【生涯学習スポーツ係】生涯学習…社会教育委員の会議、出前講座の取りまとめ、学校支援本部の事務局、清瀬子ども大学など 生涯スポーツ…ニュースポーツ体験、スポーツ推進委員の事務局、スポーツイベント開催、施設管理(清瀬けやきホール、生涯学習センター、立科山荘、下宿地域市民センター、内山運動公園)など 【児童青少年係】学童クラブの入退会審査、学童クラブ及び児童センター指定管理者の管理、青少年問題協議会事務局、青少年委員事務局、放課後子ども教室「まなべー」の運営、ジュニアリーダーズクラブの運営など
生涯学習スポーツ課ってどんな部署？	生涯学習、生涯スポーツ、児童青少年、学童などの業務を行っています。 生涯学習スポーツ課では、人が生涯にわたって行うあらゆる学習活動、文化活動、教育活動、スポーツ活動、ボランティア活動などを支援し、活動の場を提供しています。 学校では学ぶことのできない体験、学習の機会を子どもからおとなに向けて提供しています。また、学童クラブや児童館の指定管理者と運営方法などに関する調整を行っています。
最近のホットな話題！	【生涯学習スポーツ係】スーパードッジボール大会や清瀬子ども大学を開催しました！！ 【児童青少年係】児童センターでバースデーフェスタが開催されました。また、青少年委員の「きよせけん玉の“Wa”」がひまわりコンサートに出演しました。
これが使命だ！ 頑張るぞ	【生涯学習スポーツ係】子どもからおとなまで年齢・性別・障害の有無など関係なく、学んで体験して活動して、生涯を楽しく過ごしましょう！！ 【児童青少年係】児童の健全育成に貢献するため、児童の居場所づくりや成長できる場の提供に努めていきます。



きよせけん玉の“Wa”



清瀬子ども大学



ティーボール大会

第8回は、総務課

## 市民と歩んだ 清瀬駅の100年

第1回 武蔵野鉄道敷設工事と清瀬



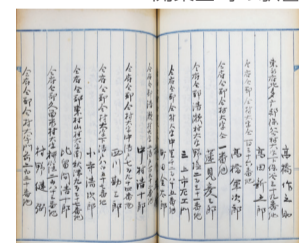
開業当時の駅舎

清瀬駅は、武蔵野鉄道の駅の1つとして大正13(1924)年に開業しました。

武蔵野鉄道は、明治45(1912)年5月に武蔵野鉄道株式会社によって誕生した鉄道です。当初は、巣鴨駅~飯能駅間を予定していましたが、池袋駅~飯能駅に計画が変更になりました。

武蔵野鉄道の発起人は当初、飯能町(現、飯能市)、所沢町(現、所沢市)、豊岡町(現、入間市)などの人々が中心でした。その後、練馬村(現、練馬区)や保谷村(現、西東京市)などの沿線地域の住民も発起人のなかに加わります。実はそのなかにも上清戸村、中清戸村、下清戸村、野塩村、中里村の住民が発起人に名を連ねていました。

その後、工事は大正2(1913)年10月ごろより飯能から開始されますが、清瀬市内の工事は記録を見ていくと大正3(1914)



発起人のなかにある清瀬の人々(『武蔵野鉄道 巻一』国立公文書館所蔵)

年ごろに始まっていました。工事記録のなかには、野塩三丁目に鎮座する野塩八幡神社の敷地が線路用地になることが記されています。野塩八幡神社の社殿は、この工事によって現在の場所に移動しています。

すべての工事が終了し、大正4(1915)年4月15日に池袋駅~飯能駅間が開業しました。実は、清瀬駅は、武蔵野鉄道開業当初の駅の1つになる予定でした。その話は次回のコラムで紹介いたします。

郷土博物館  
☎042-493-8585

