



主な内容

- ① 令和6年清瀬市消防団出初式を開催しました
- ② 第2回 まちづくり井戸端会議を開催
- ③ きよせWalkingMapスタンプラリー
- ④ 「物価高騰対応重点支援給付金」(7万円給付金)

発行：清瀬市 編集：経営政策部シティプロモーション課 〒204-8511 清瀬市中里五丁目842 ☎ 042-492-5111 (代表) FAX 042-492-2415 メール：kouhou@city.kiyose.lg.jp

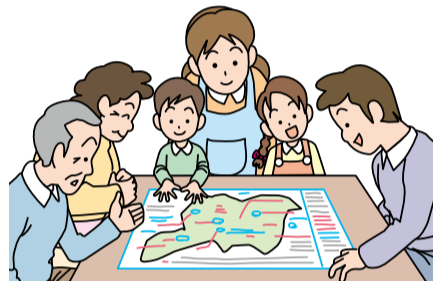
いま、災害に備えよう

1月1日に石川県で発生した「令和6年能登半島地震」では、多くの方が被災され、大きな被害がありました。現在でも多くの方が避難生活を送っていらっしゃると思います。災害はいつ起こるかわかりません。だからこそ、いま、災害への備えを始めましょう。

☎防災防犯課防災防犯係 ☎042-497-1847

1. 避難場所や避難経路を確認しましょう

「清瀬市防災マップ」を活用して、自宅がある地区の避難所・集合場所がどこなのか、そこへ安全に行くためにはどう行けばいいのかを確認しておきましょう。



「清瀬市防災マップ」

「防災マップ」には、市内の指定避難所や指定緊急避難場所、給水拠点、救急病院などを記載しています。「清瀬市防災マップ・洪水ハザードマップ」は市内公共施設の窓口で無料配布しています。

避難所に行くだけが「避難」ではありません

避難とは「難」を「避」けること。安全確保を最優先し、避難所だけでなく、安全な場所にある親戚や知人宅への避難も検討してください。自宅が安全が確保されている方は、避難所に行く必要はありません。



2. 家具類の転倒、落下、移動防止対策を！

家具類の転倒、落下、移動防止対策を徹底しましょう。

☎清瀬消防署 ☎042-491-0119



【家具類の転倒・落下・移動がもたらす「3つの危険」と対策】

◆「けが」の危険

地震によって倒れた家具の下敷きになったり、上から物が落ちてきたりしてけがをすることがあります。ベッドに家具が倒れてこないように設置する、重いものはできるだけ低い場所に収納するなどの工夫をしましょう。



◆「火災」の危険

家具などが倒れることで、ストーブの近くにあったものに火が着き火災が発生することがあります。近くにある家具などから物が落ちてこないようレイアウトを工夫しましょう。



◆「避難障害」の危険

地震により転倒した家具が扉や窓をふさぎ、逃げられなくなることがあります。出入口付近や避難経路には家具を置かないようにしたり、家具を置く向きを工夫したりしましょう。



3. 日常備蓄をしましょう

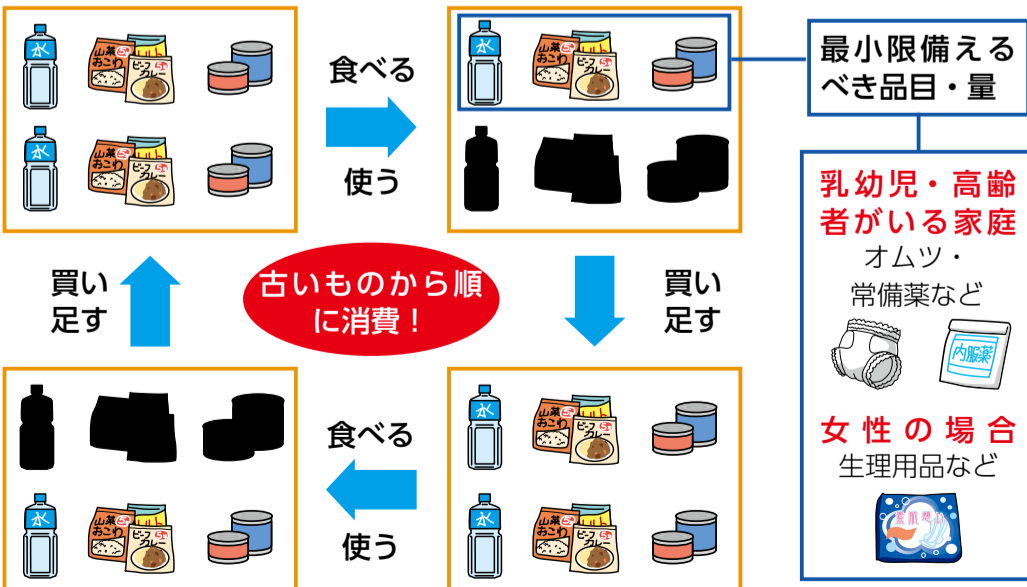
日常備蓄とは、日ごろから自宅で利用しているものを少し多めに購入しておくことで、発災時にも自宅で当面生活できるようにするものです。食料や水を最低3日分（できれば1週間分）を備蓄しましょう。



日常備蓄について詳しくはこちら

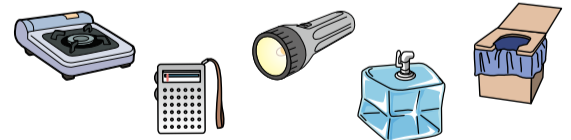
食べ物や日用品を少し多めに購入、日常のなかで消費

水や食料、ティッシュペーパーやラップ、紙皿、紙コップ、ゴミ袋なども！



災害時に特に必要なもの

カセットコンロ・懐中電灯・簡易トイレ・充電式ラジオ・給水用容器など



+

「令和6年能登半島地震」の被災地に市職員を派遣

被災地・被災者の方々への市独自の支援として、1月17日から石川県能登町に市職員を派遣しています。

現地では、罹災証明に関する業務など現地のニーズに応じた業務に従事しています。



被災家屋の情報を整理する清瀬市職員

令和6年清瀬市消防団出初式を開催しました

「消防団出初式」は毎年1月初旬ごろ、各自治体の消防団ごとに各地で開催されています。清瀬市では1月13日に開催し、初めて清瀬駅北口ロータリーを会場としました。

当日は交通規制などにご協力いただき、ありがとうございました。



一斉放水

「消防団出初式」は消防団員による分列行進、一斉放水や東京消防庁の音楽隊、カラーガーズ隊による演奏・演技などの催しをとおり、現在の消防力を広く公開して、消防への理解と信頼を深めることを目的としています。☎防犯防犯課防犯防犯係 ☎042-497-1847



分列行進



検閲



カラーガーズ隊

消防団員募集



「自分たちのまちは自分たちで守る」という強い使命感があり、市内在住・在勤・在学の18歳以上の健康な方を募集しています。

まずは防災防犯課までお問い合わせください！
☎防犯防犯課防犯防犯係 ☎042-497-1847

消防少年団の入団者募集

消防少年団は、防火・防災に関する知識・技術を身につけるとともに、規律ある団体活動を通じて、社会の基本的なルールをきちんと守り、思いやりの心を持った責任感のあるおとなに育つよう、日々の活動に取り組んでいます。

清瀬市内に在住・在学で小学3年生から高校3年生までの方なら誰でも入団でき、原則毎月1回、土曜日もしくは日曜日に活動を行っています。消防少年団をやりたい人や興味のある人は清瀬消防署までお気軽に連絡してください。

☎清瀬消防署 ☎042-491-0119



令和5年度中学生の「税についての作文・税の標語」表彰式を行いました

令和5年12月15日、中学生の「税についての作文・税の標語」表彰式が行われました。受賞者は下表のとおりです。

この事業は、税を正しく理解し、考える機会をもつための租税教育推進活動の一環として実施しているものです。

受賞された方々おめでとうございました。

☎徴収課管理係 ☎042-497-2044



受賞者の皆さんと坂田教育長(中央左)、澁谷市長(中央右)

「税についての作文」受賞者(敬称略)

清瀬市長賞	松浦芽生(清瀬中)
清瀬市教育委員会教育長賞	村田健太郎(清瀬二中)
清瀬市租税教育推進協議会会長賞	鎌倉里帆(清瀬三中)
東村山税務署長賞	富松結太(東星学園中)
東京都立川都税事務所長賞	石川若菜(清瀬四中)
東京納税貯蓄組合総連合会会長賞	清水恵未(清瀬三中)
多摩武蔵納税貯蓄組合連合会会長賞	鳥居ほのか(清瀬二中)
一般社団法人東村山青色申告会会長賞	龍野華子(清瀬二中)
公益社団法人東村山法人会会長賞	松島光(清瀬四中)
東京税理士会東村山支部支部長賞	山下優里奈(清瀬中)
多摩武蔵納税貯蓄組合連合会会長感謝状	清瀬第五中学校

「税の標語」受賞者(敬称略)

清瀬市長賞	津田美優奈(清瀬三中)
清瀬市教育委員会教育長賞	白井凜乃(清瀬二中)
東村山税務署長賞	田中美桜璃(清瀬四中)
東京都立川都税事務所長賞	里山詩季(東星学園中)
清瀬市商工会会長賞	片桐彩(清瀬中)
東京税理士会東村山支部支部長賞	高山朔也(清瀬五中)
一般社団法人東村山青色申告会会長賞	齊藤那奈子(清瀬中)
全国間税会総連合会入選	粕谷琉衣(清瀬四中)
東京国税局間税会連合会入選	小林寛菜(清瀬中)
東京国税局間税会連合会入選	松本明日花(清瀬五中)
東村山間税会会長賞	鈴木泰我(清瀬五中)

令和5年度第4回全国瞬時警報システム(Jアラート)の全国一斉情報伝達試験を実施

大規模災害などの発生時に国からの緊急情報を伝達する全国瞬時警報システム(Jアラート)を使用した情報伝達試験が全国一斉に行われます。市内でもすべての防災行政無線を起動し、試験放送を行いますので、ご了承ください。

【実施日時】2月9日(金)午前11時

◆試験放送の内容

(上りチャイム音)「これはJアラートのテストです(3回繰り返し)。こちらは防災清瀬です。」

(下りチャイム音)

☎防犯防犯課防犯防犯係 ☎042-497-1848

第2回 まちづくり井戸端会議を開催

1回ごとにテーマを絞って澁谷市長と懇談します。今回のテーマは「子どもの居場所」です。お子さんと参加できます。

☎市内在住・在勤・在学の方。

先着20人 ☎3月3日(日)午後2時~3時 場内男女共同参画センター ☎無料 ☎シティブロモーション課プロモーション係 ☎042-497-1808

市税などの口座振替をご利用ください

市税などの口座振替の申込みを受け付けています。令和6年度第1期から新たに口座振替を希望する方は、下表申込期限までに手続きをしてください。

税目	申込期限
①固定資産税・都市計画税、②軽自動車税(種別割)	3月15日(金)
③市・都民税(普通徴収)	4月15日(月)
④国民健康保険税 ⑤後期高齢者医療保険料 ⑥介護保険料(いずれも普通徴収)	5月15日(水)

※上表の申込期限を過ぎると、第2期以降から振替開始になります。注意してください。

☎令和5年度納税通知書など、金融機関届出印、通帳またはキャッシュカード

【申込み場所】徴収課(市役所本庁舎2階)、保険年金課・介護保険課(市役所本庁舎1階)、市内の金融機関、郵便局

※申込書が必要な方は、徴収課または保険年金課、介護保険課

へお問い合わせください。

※市窓口では、キャッシュカードを使用した口座振替の申込みも受け付けています。詳しくは、市ホームページまたは各課へお問い合わせください。

※固定資産の所有者に変更があった場合、新たに申込みが必要になります(共有者の増減・変更も含む)。

※口座振替をしている方への車検用(軽自動車)納税証明書は、6月中旬に発送予定です。

6月に車検の方は、注意してください。

☎①②③は徴収課管理係 ☎042-497-2044、

④は保険年金課国保係 ☎042-497-2048、

⑤は保険年金課高齢者保険係 ☎042-497-2050、

⑥は介護保険課管理係 ☎042-497-2079



詳しくはこちら

納税にご協力を

■夜間納税・納税相談 ☎2月28日(水)・29日(木)午後8時まで
■日曜納税・納税相談 ☎2月25日(日)午前9時~午後4時

■土曜納税・納税相談 ☎2月10日(土)午前9時~正午
場内いずれも市役所徴収課窓口 ☎徴収課徴収係 ☎042-497-2045

きよせ Walking Map Stamp Rally

もっと楽しく健康ウォーキング!

自然豊かな魅力のある清瀬市内を巡るウォーキングをさらに楽しんでいただくため、きよせ Walking Mapの改訂に併せ、スマートフォンを使ったデジタルスタンプラリーを開催します。

期間中にウォーキングコースを歩いてスタンプを獲得し、応募した方に抽選で、市内加盟店で1ポイント=1円で利用できるきよせニンニンポイントをプレゼントします。事業の詳細と参加方法は市ホームページを確認してください。

市内に住民登録のある方
【ラリー実施・抽選応募期間】2月29日(木)まで
【応募口数】最大5口
【ポイント付与時期】3月下旬予定

健康推進課成人保健係
 ☎042-497-2076

※きよせニンニンポイントの受け取りには、スマートフォン用の地域アプリ「きよせニンニンポイントアプリ」のインストールとユーザ登録が必要です。

スタンプラリーについて詳しくはこちら

「ニンニンポイント」についてはこちら

「物価高騰対応重点支援給付金」(7万円給付金)

【支給対象世帯】 令和5年12月1日(基準日)時点で清瀬市に住民登録があり、以下のいずれかを満たしている世帯

支給対象世帯	申請	
①令和5年度住民税非課税世帯(住民税課税者の被扶養者のみで構成される世帯を除く)	《①-1》1月下旬に振込予定通知が届いた世帯(1月23日付で発送しました) 《①-2》令和5年中に3万円給付金を受け取ったが、その後世帯構成に変更があり、世帯全員が令和5年1月1日以前から清瀬市在住の場合 《①-3》①-1、①-2に該当しない場合(他区市町村から転入した世帯(員がいる)など)	返送不要です。受給拒否の申し出が無ければ2月14日(火)～19日(月)に前回支給した口座に振り込みます。 2月上旬から確認書を発送します。 受け取りには、申請が必要です。
②家計急変世帯(令和5年中に予期せず家計が急変し、令和5年分の総所得が非課税世帯と同等であると認められる世帯)	給付金を受け取るには、申請が必要です。	

詳しくは市ホームページを確認するか、下記までお問い合わせください(申請期限は4月30日(火))。

清瀬市給付金コールセンター ☎0120-003691 (土・日曜日、祝日を除く午前9時～午後5時)

詳しくはこちら

令和6年度 会計年度任用職員(専門職) 募集

職種	受験資格	募集人員
一般事務	パソコン操作(文書作成ソフト及び表計算ソフトの基本的な知識を有し、文書レイアウト、関数などの機能を活用できる)及び適切な接遇ができる方	若干名
消費生活相談員	消費生活相談員資格(国家資格)、消費生活専門相談員、消費生活アドバイザーのいずれかの資格を有する方	1人
電気技師	民間企業などで電気設備に係る職務経験が5年以上あり、電気主任技術者または電気工事施工管理技士のいずれかの資格を持っている方	1人
建築設備技師	民間企業などで機械設備に係る職務経験が5年以上ある方	1人
就学相談員	学校教育法に規定する小学校、中学校、義務教育学校、中等教育学校、特別支援学校またはその他民間教育施設などで教職員として管理職経験のある方	1人
教育管理職支援員	事務職(民間企業等)の経験があり、文書作成ソフト及び表計算ソフト等の基本的なパソコンスキルを有する方	2人
管理栄養士	管理栄養士の資格を有する方	1人
学校・保育園栄養士	栄養士の資格を有する方(学校または保育園)	1人ずつ
保育士	保育士の資格を有する方	若干名
給食調理員	小学校の給食調理業務に従事できる方	1人

【試験内容・日時】
 個人面接・3月1日(金)
 未来創造課人材育成係
 ☎042-497-1843

※募集要項や申込み方法など詳しくは市ホームページを確認してください。

詳しくはこちら

新型コロナウイルスワクチン接種(まもなく終了)

無料(全額公費負担)での接種は令和6年3月末までです。すでに接種を終了した医療機関もありますので注意してください。

◆令和5年秋開始接種
 初回接種を完了し、最終接種日から3か月以上経過した生後6か月以上の方
 期 令和5年9月20日～3月31日

◆期間中、接種は1人1回まで。
 接種券の発行に1週間程度かかりますので、早めに申請してください。
 ※接種券交付申請は2月29日(木)まで受け付けします(転入など特別な事情がある方を除く)。

◆相談窓口の変更
 コミュニティプラザひまわり3階会議室3での窓口相談業務は2月2日(金)に終了します。

2月5日(月)からは市役所本庁舎2階9番窓口のみとなります。

◆コールセンター終了のお知らせ
 清瀬市新型コロナウイルスワクチン接種専用コールセンターは3月29日(金)に終了します。

清瀬市新型コロナウイルスワクチン接種専用コールセンター ☎042-497-1507

▶2月2日(金)まで
 午前9時～午後6時(平日)

▶2月5日(月)から
 午前9時～午後5時(平日)

※接種は本人または保護者の同意がある場合にのみ行われ、強制されることはありません。

清瀬市立図書館サービス基本方針(素案)の市民説明会を開催

市は、これからの清瀬の図書館を創造する会を開催し、清瀬市立図書館サービス基本方針(素案)をまとめました。下記のとおり市民説明会を開催しますのでご参加ください。

市内在住・在勤・在学の方。定員各60人(応募者多数の場合は抽選)

第1回=2月20日(火)午後6時30分～8時、第2回=2月24日(土)午前10時～11時30分

分場市役所本庁舎4階研修室
 申込みフォームまたは参加希望日、氏名、住所、年齢、電話番号、メールアドレスを記載した任意の用紙を直接中央図書館へ
 中央図書館 ☎042-493-4326 (月曜日休館)

申込みフォーム

パブリックコメントを実施します

【保険年金課】「第3期清瀬市国民健康保険データヘルス計画(第4期清瀬市特定健康診査等実施計画)(案)」

健康の保持増進、生活の質(QOL)の維持向上を図り、医療費の適正化に資することを目的に、特定健康診査及び特定保健指導の具体的な実施方法を定める「特定健康診査等実施計画」と、その実施状況の管理と評価を目的とした「データヘルス計画(保健事業の実施計画)」を一体的に策定します。この度、「第3期清瀬市国民健康保険データヘルス計画(第4期清瀬市特定健康診査等実施計画)(案)」を取りまとめましたので、広く皆さんからご意見を募集します。

詳しくはこちら

対象者	市内在住・在勤・在学または市内に事業所を有する個人・法人・その他団体、この事業について直接的に利害関係が生じると認められる方(氏名・住所などの必要事項が明記されていないものは受け付けできません)
公表場所	市ホームページ、各地域市民センター、中央・駅前図書館、生涯学習センター、児童センター、男女共同参画センター、コミュニティプラザひまわり、清瀬けやきホール、行政資料コーナー(市役所本庁舎1階)、保険年金課窓口
実施期間	2月1日(木)～20日(火)
提出	専用フォームまたは直接窓口、郵送(〒204-8511 中里5-842)、ファクス ☎042-492-2415で保険年金課国保係へ
問合せ	保険年金課国保係 ☎042-497-2048

介護はじめての一步研修

介護に関する基礎知識や、基本的な介護の方法を日本社会事業大学の協力により学びます。介護のお仕事に興味がある方、ボランティアで生かしたい方、受講してみませんか？

介護に関する基礎知識、介護の基本、基本的な介護の方法、認知症の理解、障害の理解、介護に置ける安全確保、事業所見学などを行います。

対介護に関心があり、市内の事業所などで仕事やボランティ

アをしてみたい方。先着10人
 日3月1日(金)・5日(火)・6日(水)・
 13日(水)・14日(木)午前10時~午
 後4時(5日は午後3時30分ま
 で)の全5日間と事業所見学

場市役所本庁舎

費無料 申問2月1日から下記窓
 口で配布する申込書兼同意書に
 記入し、介護保
 険課介護サービ
 ス係

☎042-497-
 2080へ



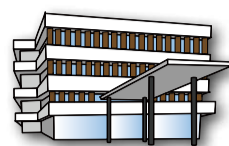
1月1日号新春！クロスワードパズルの 答え・キーワードを発表！

し	き	ん	し		こ	ひ	の	は	な
ぶ	よ	あ	さ	ひ	が	お	か		か
や	な	せ	が	わ		ね	し	し	き
け	え	せ	い	め	い				よ
い	き	み			き	や	ろ	つ	と
し		き	ら	り	よ			つ	
	し	や	か	い	じ	ぎ	よ		ち
し	し	ま	い	し			と	う	せ
で		け	や	き					ち
こ	そ	だ	て		よ	も	と	こ	ろ
	う		さ		と	こ	と	こ	ご
こ	ろ	ぼ	つ	く		ま			び
う			ら			ち	ゆ	う	お

1月1日号に掲載したクロスワードパズルの答えは左記、お年玉プレゼントのキーワードは下記のとおりです。お年玉プレゼントには125人からのご応募をいただきました。ありがとうございました。

☎シティプロモーション課プロモーション係
 ☎042-497-1808

キーワード
あけましておめでとう



清瀬市役所 おしごと★図鑑

第13回
介護保険課
 本庁舎1階4番窓口

今回はいつまでも住み慣れた清瀬で生活できるよう、寄り添いあたたかく支援する介護保険課を紹介します。

こんな仕事をしています！

【管理係】 介護保険の資格管理、介護保険料の賦課、介護保険事業計画の策定、課内の庶務など
【介護サービス係】 要介護認定、介護認定審査会の運営、介護サービスの給付に関すること、介護サービス利用料の減免など
【地域包括ケア係】 高齢者のなんでも相談所(例えば、介護に関すること、認知症に関すること、権利擁護に関することなど)、一般介護予防事業に関すること、成年後見制度に関すること、認知症施策に関すること、高齢者の支え合いに関すること、高齢者の保健事業と介護予防の一体的実施に関すること

介護保険課ってどんな部署？

人生の最終ステージを大切に伴走できるよう、資格管理・制度・認定そして相談を受けながら寄り添い、あたたかく支援します。高齢者に関する悩みごとについて、さまざまな視点からベストと感じられる支援を行います。
 認知症になっても、お体が不自由になっても、いつまでも住み慣れた清瀬で生活できるように支援します。

最近のホットな話題！

【認知症施策 チームオレンジの取り組み】
 認知症当事者とボランティアグループをつなぐチームオレンジ清瀬が活動しています。空き家を活用した中清戸オレンジハウスは多数の当事者を含めた参加者があり、居場所を作っています。祝日を除く毎週木曜日に開催しています。
 昨年度は取り組みが評価され、キャラバンメイト連絡協議会から最優秀賞の表彰を受けました。

これが使命だ！ 頑張るぞ

介護保険課では、市民の皆さんが介護サービスを使わなくてはならない状況にならず、健康的な生活を送っていただくために、介護保険制度、サービスの整備のほか、介護予防事業にも力を入れています。
「10の筋トレ」は地域住民の方たちが主体となり、生活動作に役立つトレーニングを行う事業です。グループの方々の活動開始時にはリハビリ専門職や生活支援コーディネーターが訪問し、活動のポイントを説明しています。
 認知症の方や家族のニーズなどと、認知症サポーターを中心として支援をつなぐチームオレンジ事業では、活動される方々の拠点として中清戸オレンジハウスを整備し、活動の支援を行っています。



「10の筋トレ」活動



「チームオレンジ清瀬 中清戸オレンジハウス」の活動

消費生活相談の現場から

契約が成立するには消費者の同意が必要です

【事例】 足が痛かったので病院まで行くことが出来ず、インターネットで探したクリニックでオンライン診療を受けた。医師に病状を伝えたところ、痛風の診断を受け薬が処方された。その際治療コースを選ぶよう言われ、医師から勧められた3か月コースを選びクレジットカード決済を行った。3か月コースの終了間際に突然、クリニックから退会手続きをしないと3か月コースが自動更新されるとのメッセージが届き驚いた。オンライン診療の際、医師から自動更新契約の説明は一切受けておらず、契約書も交付されていない。クリニックに契約更新はしない事を伝えたが、退会手続きの期限が過ぎていたため、3か月分の料金は請求すると言われた。

【アドバイス】 契約は「申込み」の意思表示とそれに対する「承諾」の意思表示が合致することで成立します。この考え方に基づけば、契約はどちらか一方の意思だけで成立することは無く、事例のように後出しで自動更新契約だと告げられても、それに従う必要はありません。

当センターからクリニックに確認したところ、オンライン診



療の際、自動更新契約の説明を行っておらず、相談者の同意も取っていないことが分かり、交渉の結果、契約取消となりました。オンライン診療では、事例のほかにもダイエット目的で数か月分の糖尿病治療薬が処方される定期購入のトラブルが増加しています。消費者側からみるといわゆるインターネット通販の定期購入と同様の仕組みですが、医師の判断で薬の種類、数量を決めて処方しているため、特定商取引法に基づく取り消しや解約が困難です。トラブルを防ぐためには、オンライン診療の際、処方薬や契約期間など、不明点があればその場で確認するようにしましょう。

☎消費生活センター
 ☎042-495-6212 (相談専用)
 ※つながらない場合は
 ☎042-495-6211へ

市民と歩んだ清瀬駅の100年

第5回 戦中・終戦直後の清瀬駅

清瀬駅の南側に昭和6年に東京府立清瀬病院が誕生して以降、その周辺には戦前~戦中にかけて数多くの結核療養所が建設されました。ここに現在の「医療のまち きよせ」の前身である「結核のまち」が誕生しました。

この頃から各病院へのお見舞いへ向かう人が利用する駅となり、開業当時は1日数十人程度の乗降客数であった清瀬駅は、1日乗降客数が徐々に増加していきました。昭和10年(1935)には1日の乗降客数が286人であったものが、昭和20年(1945)になると、1日の乗降客数が3,000人にさらに増加しました。

また、当時の記録として昭和19年(1944)~昭和28年(1953)の間、清瀬駅の東側にL字型のコンクリート製の尿尿貯留槽が存在していました。この尿尿貯留槽は、当時の食糧不足と都心部の尿尿問題を解決するために武蔵野鉄道(昭和21年西武鉄道株式会社になる)が行っていた鉄道による尿尿運搬専用の施設です。当時は尿尿発送専用の駅



昭和28年~昭和30年代(北口)



昭和20年代の清瀬駅、駅の右側に見えるL字型が尿尿貯留槽(「国土地理院昭和28年発行 清瀬 1万分の1」より転載)

であった東長崎と江古田駅の間に存在していた長江駅(後、西武市場駅となり昭和38年に廃駅)から尿尿荷降し場のある駅へ尿尿が運搬されており、その1つが清瀬駅でした。

この駅前の尿尿貯留槽は、当時の住んでいた人や乗客の話で度々出てくるほど記憶に残る施設だったようで、臭いで清瀬駅に近づいたことが分かると言われるほどだったそうです。



清瀬駅100周年
 について
 詳しくはこちら

松山及び野塩地域市民センターの休館について

松山・野塩出張所のデジタルサービススポット移行及び指定管理者への管理運営の移行に伴い、センターを休館し、事務所・ロビーの改修工事を行います。

野塩地域市民センターにつきましては、野塩図書館及び野塩児童館も臨時休館します。休館期間中は、電話でのお問い合わせや、図書館の資料の返却ができません(ブックポストは可)のでご了承ください。

なお、野塩つどいの広場は、代替施設での実施を予定してい

ます。

【松山地域市民センター休館期間】3月1日(金)～5日(火)

【野塩地域市民センター休館期間】3月1日(金)～8日(金)

各地域市民センター＝市民協働課 協働係 ☎042-497-1803、図書館＝中央図書館 ☎042-493-4326(月曜日休館)、児童館＝生涯学習スポーツ課児童青少年係 ☎042-497-2089、つどいの広場＝子ども家庭支援センター ☎042-495-7701

交通災害共済(ちょこつと共済)

「ちょこつと共済」は交通事故によるケガでの入院・通院に応じて、見舞金を受けられる助け合いの制度です。

※相手方の損害を補償するものではありません。

【共済期間】開始日に市内に住居登録のある方

【共済期間】4月1日～令和7年3月31日(4月1日以降に加入申込みされた場合、申込日の翌日から令和7年3月31日まで)

【費用】おとな・子ども共通で、一人一口。Aコース(最高300万円の見舞金)＝年額1,000円、Bコース(最高150万円の見舞金)＝年額500円

【申し込み】2月1日からちょこつと共済ホームページまたは下記銀行等の窓口で申込み。りそな銀行清瀬支店派出所(市役所本庁舎1階)、りそな・三井住友・み

ずほ銀行、西京・飯能信用金庫、東京みらい農業協同組合の各清瀬支店。さらばし銀行、青梅信用金庫の各秋津支店

【問い合わせ】道路交通課道路交通係 ☎042-497-2096

※印鑑は不要です。

※松山・野塩出張所での受け付けはできません。

※令和5年度に加入している方も令和6年度分は改めて申込みが必要です。

※見舞金の請求には、交通事故(人身)証明書が必要です。自転車の単独事故など、小さな事故もカバーしますので、事故に遭ったらすみやかに最寄りの警察署に届けてください。



マスコットキャラクター「ちょこつと」



詳しくはこちら

「里親さん」を知っていますか？

子どもが成長する過程において、特定の信頼できるおとなとの間での愛着形成がとても重要です。子ども達が家庭と同じような環境で生活することができる里親制度の説明と、里親さんの声を紹介します。

【対象】里親・福祉に関心のある方や子育て中の方など

【日時】2月24日(土)午前10時～11時30分、午

後2時～3時30分

【場所】あわせ未来センター

【費用】無料

【申し込み】下記QRコード内の申込みフォームまたは電話で小児児童相談所フォス

タリング機関NPO法人キア

セット ☎042-495-7701へ

【協力】子ども家庭支援センター



詳しくはこちら

ひまわり想いやりプロジェクト

(1)女性のためのピアサポート交流会～テーマでつながるわたしの心～

①発達凸凹児の子育て 「ひとりじゃないよ 私たちもそうだった～先輩ママとおはなし会～」&「大人可愛い折り紙あそび」

【対象】発達凸凹児を育てる女性の方。先着6人

【日時】2月28日(水)午前10時～正午

【協力団体】育てにくさを感じるママの会『花*hana』

②食物アレルギー児の子育て 「食物アレルギーのある暮らしが少しでもラクになるように、体験談をきいてみよう」

【対象】食物アレルギー児を育てる女性の方。先着6人

【日時】3月7日(木)午前10時～正午

【協力団体】食物アレルギーサークル「にこにこ」

【会場】①②きよせコワー

キングスペースことりば

【申し込み】いずれも2月1日午前10時から左記QRコード内の申込みフォームより

※保育あり(6か月～小学校低学年、①2月25日まで②3月4日までに要予約)。

(2)出張マザーズハローワーク

【日時】2月28日(水)午前10時～午後1時(最終受付午後0時30分)

【会場】男女共同参画センター

(3)チャレンジ相談

【日時】3月7日(木)午前9時～、午前10時～、午前11時～(各45分間)

【会場】男女共同参画センターまたはオンライン

【相談員】中小企業診断士・社会福祉士 岩崎玲子氏

【申し込み】3月4日までに下記QRコード内の申込みフォームから

※保育あり。

【問い合わせ】NPO法人ダイバーシティコミュ ☎042-508-2650



①・②詳しくはこちら



(2)・(3)詳しくはこちら

清瀬で野菜作り!

農業体験利用者を募集!

◆小寺農園

農業者(農園主)の方の指導のもと、農業を体験できます。種や苗、肥料、農具などは農園主が用意します。

また、土・日曜日を中心に、種まきや育成、収穫の仕方を解説する野菜作り講習会を行うので、お勤めの方でも楽しみながら野菜作りを学ぶことができます。

【対象】20歳以上の方(家族での参加も可) 【利用期間】3月中旬から令和7年1月31日(金)まで

【会場】小寺農園「畑の仲間 清瀬」(下清

戸5-906) 【費用】41,000円(年間一括払い。種・苗・肥料・講習代・野菜代などを含む)

【申し込み】3月5日(必着)までに、はがきに住所・氏名(ふりがな)・電話番号を記入し、〒204-0011下清戸5-906小寺農園「畑の仲間 清瀬」まで郵送

【問い合わせ】小寺農園・武藤 ☎090-4025-5119

※応募者多数の場合は抽選。



詳しくはこちら



◆斉藤農園

土作り、種まき、生育管理、収穫まで専業農家と一緒に野菜作りを体験できます。種や苗、肥料、農具などは農園主が用意します。

【利用日】週1回午前9時30分～正午(土曜日を除く、ご希望の曜日を選択できます) 【会場】斉藤農園(上清戸2-2-2) 【費用】月額3,000

円(年間一括払いの場合は35,000円) 【申し込み】住所・氏名(ふりがな)・電話番号・希望の曜日を電話またはファクスで

【問い合わせ】斉藤農園 ☎042-492-4492 ☎042-492-4271へ(平日午前9時～午後4時)

※申込みは随時受け付け中です。



募集

清瀬市まちづくり委員会 委員

「まちづくり委員会」は、まちづくり基本条例に規定され、市民が地域自治の担い手として、行政とともにまちづくりを推進するために設置されています。

主な活動内容は市民から提出されたまちづくりに関する提案を審議し、採用された提案を市長へ提言するものです。

また、併せて、清瀬市まちづくり基本条例が適正に運営されているのか調査し審議した結果を市長へ提言します。皆さんからのご応募をお待ちしています。

【対象】市内在住・在勤・在学の18歳以上の方

【定員】20人

【報酬】毎月1回の会議に参加で5,000円

【申し込み】2月15日までに市民協働課窓口で配布する応募用紙に必要事項を記入し直接窓口または申込みフォームで市民協働課協働係 ☎042-497-1803へ



詳しくはこちら



昨年のまちづくり委員会の様子

今月開催の委員会

会議・委員会名	日時	場所	問合せ	傍聴
第1回文化財保護審議会	2月2日(金) 午前10時～	郷土博物館	郷土博物館 ☎042-493-8585	直接会場へ
生活安全対策協議会	2月13日(水) 午前10時～	市役所本庁舎	防災防犯課防災防犯係 ☎042-497-1848	
廃棄物減量等推進審議会	2月14日(木) 午前10時～	中清戸地域市民センター	環境課ごみ減量推進係 ☎042-493-3750	
第3回国民健康保険運営協議会	2月14日(木) 午後2時～	市役所本庁舎	保険年金課国保係 ☎042-497-2047	

※詳しくは問合せ先に確認してください。

催し・イベント

第40回記念 清瀬でも英語しゃべらん会

テーマはHawaii。
日2月17日(土)午後2時 場 阿ミューホール 費 無料【ゲスト】ピーター ボハンナン氏 関 清瀬国際交流会・市川 ☎090-7205-8613

福祉法律専門相談

法律的な問題について弁護士が無料で相談に応じます。
日2月28日(水)午前10時～正午 場 コミュニティプラザひまわり 申 問 きよせ権利擁護センターあいなっと ☎042-495-5573へ

健康・福祉

健康ワンポイント

健診結果の確認、骨密度測定、指輪っかテスト、握力測定など。先着30人。
関 清瀬市国民健康保険加入者または後期高齢者医療制度加入者
日2月6日(火)午前9時～正午 場 しあわせ未来センター 申 問 直接窓口または電話で健康推進課成人保健係 ☎042-497-2076へ

中清戸オレンジハウス ～チームオレンジ清瀬～

関 認知症当事者の方とその家族または認知症に関心のある方 日2月1日・8日・15日・22日・29日の木曜日いずれも午前10時～午後3時 場 中清戸オレンジハウス(中清戸一丁目) 費 200円(コーヒーなどに茶菓子付き) 関 介護保険課地域包括ケア係 ☎042-497-2082



詳しくはこちら

よってこカフェ in ふわっとん

関 認知症に関心のある方 日2月13日(火)・27日(火)午後2時～4時(ラストオーダーは午後3時30分) 場 Cafeふわっとん(上清戸一丁目) 費 お茶代300円(税込み、茶菓子付き) 関 介護保険課地域包括ケア係 ☎042-497-2082



詳しくはこちら

認知症家族会 ゆりの会

今抱えている問題や悩みを語り合ひましょう。
関 認知症の方を介護しているご家族など
日2月20日(火)午後2時～3時30分 場 生涯学習センター 関 介護保険課地域包括ケア係 ☎042-497-2082



詳しくはこちら

健幸長寿歯科健診 2月29日(木)まで

対象者には11月下旬に受診券を送付しています。
関 市内に住民登録があり、令和6年3月31日時点で76、78、80歳

になる方 関 健康推進課成人保健係 ☎042-497-2076
※受診券を紛失したり、転入してきた方で健診を希望される場合は上記へお問い合わせください。

快眠セミナー (睡眠の話と運動の実践)

日常生活に運動を取り入れ、睡眠の質と量を向上させましょう。
関 市内在住の方で医師による運動制限のない方。先着30人 日3月1日(金)午後2時～3時15分 場 中清戸地域市民センター 関 公益財団法人日本健康スポーツ連盟 健康運動指導士 加藤有里氏 関 動きやすい服装、飲み物(蓋が閉まるもの)、汗拭きタオル 申 問 直接窓口または電話で健康推進課成人保健係 ☎042-497-2076へ

食生活相談

生活習慣病予防の食事や高齢期の食事の相談を行います。
関 市内在住の18歳以上の方とその家族 日3月6日(水)午前10時～正午(30分間隔) 場 しあわせ未来センター 申 問 直接窓口または電話で健康推進課成人保健係 ☎042-497-2076へ

骨粗しょう症予防教室

骨密度測定、栄養相談、簡単な運動指導などを行います。先着40人。
日3月7日(木)午前9時50分～午後3時10分(20分間隔) 場 阿ミューホール 申 問 直接窓口または電話で健康推進課成人保健係 ☎042-497-2076へ
※右足のかかとで測定するため、ストッキング不可。

栄養きらりサロン

おしゃべりしながら、栄養や運動を学びます。
関 市内在住のおおむね65歳以上の方。先着15人程度 日3月8日(金)午後2時～3時30分 場 阿ミューホール 持 飲み物 申 問 2月1日から直接窓口または電話で健康推進課成人保健係 ☎042-497-2076へ

子育て

おとうさんといっしょ

親子の信頼関係を育む、お父さん向けの事業です。
関 乳幼児の親子。先着20組 日2月24日(土)午前11時～11時30分 場 児童センター 費 無料 申 問 2月1日午前10時から直接窓口または電話で児童センター ☎042-495-7700(午前10時～午後5時。火曜日休館)へ

募集

消費生活センター 運営委員

関 市内在住の20歳以上の方。定員3人【任期】令和6年4月1日～令

和8年3月31日【報酬】運営委員会1回(約2時間)につき税込み5,000円【運営委員会回数】年間2回【選考方法】書類選考 日2月21日(必着)までに応募動機を原稿用紙2枚(800字)以内でまとめ住所・氏名・年齢・職業・電話番号を記入し、直接窓口または郵送で〒204-0021元町1-4-17 消費生活センター ☎042-495-6211へ

都営住宅入居者

【対象となる募集】ポイント方式による募集(家族向けのみ)、単身者向け・車いす使用者向け・シルバーピア(居室内で病死などがあつた住宅を含む)
【募集案内の配布期間】2月1日(休)～9日(金)【申込み期間】2月16日(必着)までに郵送で渋谷郵便局へ、または同日午後11時59分までにJKK東京ホームページ内から申込み【募集案内の配布場所】市役所本庁舎1階総合案内、都市計画課、福祉総務課、生活福祉課、子育て支援課、松山・野塩出張所＝平日午前8時30分～午後5時(平日の午後5時～午後8時は市役所本庁舎夜間受付で配布)、子ども家庭支援センター・生涯学習センター・各地域市民センター＝各センター開館日の開館時間内で配布 関 JKK東京(東京都住宅供給公社) ☎0570-010-810(申込み期間内)、☎03-3498-8894(申込み期間外)

多摩六都科学館第3次基本 計画(素案)のご意見

多摩六都科学館組合では、令和6年度から令和15年度までの10年間に、多摩六都科学館が取り組む施策の方向性を示す新たな中期計画(第3次基本計画)の策定を進めています。同計画の素案を取りまとめましたので、ご意見をお寄せください。同計画の素案は下記同組合ホームページから確認できます。
申 問 2月1日から22日(必着)までに郵送またはファクス、メールで 〒188-0014西東京市芝久保町5-10-64 多摩六都科学館組合管理課 ☎042-469-6982へ



詳しくはこちら

柳泉園組合 パブリックコメントの実施

柳泉園組合厚生施設使用料適正化検討委員会報告書(素案)について、広く皆さんからの意見を募集します。
期 1月29日(月)～2月13日(火)
【閲覧場所】中央図書館、柳泉園組合情報公開コーナー(閉庁日を除く)、柳泉園グランドパーク、同組合ホームページ 関 柳泉園組合 ☎042-470-1549



詳しくはこちら

TAMA市民塾・市民講師

関 多摩地域に在住・在勤・在学の方【開講場所】多摩交流センター(府中市寿町一丁目) 日2月1日から3月15日までに市民講師募集

案内パンフレット(同塾ホームページ内からダウンロード可)の市民講師応募用紙に必要事項を記入し、郵送または直接窓口で〒183-0056府中市寿町1-5-1 TAMA市民塾 ☎042-335-0111へ



詳しくはこちら

シルバー人材センター会員

入会には説明会への出席と、研修会の受講が必須です。
関 市内在住で原則60歳以上の健康で働く意欲のある方(書類への記入が必要となるため、事前にお問い合わせください) 日説明会＝2月5日(月)午後1時30分～、研修会＝2月13日(火)午後1時30分～ 関 シルバー人材センター ☎042-494-0903

講座・講演会

不登校を考えるシリーズ第2弾 「生きる力を育む関わり」

日2月25日(日)午前10時～正午 場 清瀬育成園ひだまりの里きよせ(梅園三丁目) 費 無料 関 茂木厚子氏 申 問 ウイズアイホームページより 関 NPO法人ウイズアイ ☎042-452-9765へ【後援】清瀬市

市民伝言板

【市民伝言板利用案内】
●3月15日号掲載希望の「催し物」の原稿は、2月1日午前8時30分から2月15日まで受け付け。先着25枠。3月15日号掲載希望の「サークル仲間募集」の原稿は、2月15日まで受け付け。●利用案内は、市ホームページまたはシティブロモーション課で配布しています。必ずご確認ください。 関 シティブロモーション課プロモーション係 ☎042-497-1808 関 ☎042-491-8600 関 kouhou@city.kiyose.lg.jp

さわらび会 絵画展▶油彩水彩色鉛筆等楽しめる絵画展。駅前図書館前ギャラリーにて開催。
2月12日(月)～26日(月)9時～20時(初日は13時～。最終日は10時まで)、クレアギャラリー(クレアビル)、無料、さわらび会・高橋 ☎042-427-1244
清瀬管弦楽団竹丘サロンコンサート「クラシックで綴るフォークソング」▶グリーンスリーブス、スラブ舞曲、赤とんぼ他各国の調べを管弦楽で。
2月4日(日)14時～、竹丘地域市民センター、無料、清瀬管弦楽団・香西 関 kiyoseorc@yahoo.co.jp
ミックスタブルスオープン大会▶(2人の合計年齢)A110歳以下、B111歳～134歳、C135歳以上。ホームページ参照。
4月7日(日)9時～17時(3月18日までに申込み)、市民体育館、1ペア＝2,000円(会員1,600円)、清瀬市卓球連盟・田野 ☎090-6113-8677

赤ちゃんの防災講座

実用的で無駄がない、本当に役立つ防災術を学びます。
対1歳未満の親子 日2月19日(月)午前10時～正午 場コミュニティプラザひまわり 費500円(保育付き) 講防災ファシリテーター あんどうりす氏 申問メールまたは申込みフォームでNPO法人ウィズアイ 042-497-9567 himawari@with-ai.netへ
※7か月以上のお子さんは保育が必要です。



第11回消費生活講座 終活講座⑦

自分らしい葬送。葬式・お墓の「当たり前」とは。
対どなたでも。先着24人 日3月6日(水)午後2時～4時 場消費生活センター 講(一社)シニア生活文化研究所代表理事 小谷みどり氏 申問2月1日午前9時から電話で消費生活センター 042-495-6211へ
※保育あり(6か月から未就学児。先着3人。要予約)。

その他

都市計画の縦覧

東村山都市計画緑地(第9号柳瀬川崖線緑地)の変更に伴い、都市計画案の縦覧を行います。
期2月8日(木)～22日(木)午前8時30分～午後5時(土・日曜日、祝日

を除く) 場水と緑と公園課窓口
◆意見書の提出
対関係住民、利害関係者 申問2月22日(必着)までに直接窓口または郵送で水と緑と公園課緑政係 042-497-3267

清瀬駅北口地下駐輪場

定期利用は予約した方から、空き次第案内します。一時利用の精算時、定期利用の購入・更新時にはICカードで支払いができます。

Table with columns: 定期料金, 学生, 一般. Rows: 上段 (1か月, 3か月), 下段 (1か月, 3か月), 一時利用

問清瀬都市開発(株) 042-495-3300、道路交通課道路交通係 042-497-2090

納め忘れた・期間間近の国民年金保険料はねんきんネットで!

一部の国民年金保険料は納付書がなくても、ねんきんネットで納付できるようになりました。詳しくは日本年金機構ホームページを確認してください。
日1月9日(火)から【納付できる保険料】前月分以前の国民年金保険料または追納の申込みが承認された期間の保険料(前納等、当月分以降の保険料は納付できません) 問ねんきん加入者ダイヤル 0570-003-004、電話番号が050から始まる方は 03-6630-2525



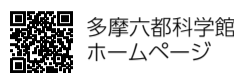
詳しくはこちら

寄付・寄贈

◆市【まちづくり応援寄附金】へ

又野一仁様(11,000円)
◆市【一般等寄附金(受動喫煙対策に充当)】へ
大森正子様(5,000円)
ありがとうございました。

多摩六都科学館の催し物



みんなのプラネタリウム 「やさしい日本語でプラネタリウムを楽しもう」

当日の星空について話します。日本語を学習中の方や、幅広い年代の方にもお楽しみいただけます。
対どなたでも(小学生以下は保護者と参加)。定員234人(応募者多数の場合は抽選。当選者に参加券を送付します) 日3月24日(日)午後5時30分～6時30分 費観覧券(おとな

1,040円、4歳～高校生420円) 申問3月11日までに同館ホームページまたははがきにイベント名、開催日、氏名、ふりがな、年齢、郵便番号、住所、電話番号を記載し、〒188-0014西東京市芝久保町5-10-64 多摩六都科学館 042-469-6100へ
※2月の休館日:5日(月)、13日(火)、19日(月)、26日(月)

3月3日(日)は市民感謝デー(清瀬市に在住・在勤・在学の方限定)

- 多摩六都科学館は3月で30周年を迎えるにあたり、当日限定バスの運行など、日頃の感謝を込めて皆さんをお迎えします。
◆清瀬市在住・在勤・在学の方は期間中の入館料が無料!
受付で身分を証明できるものを提示してください。
【時間】午前9時30分～午後5時
場多摩六都科学館
◆プラネタリウム生解説の事前予約
対市内在住・在勤・在学の方。先着234人【開始時間】午後3時50分 費観覧券(おとな520円、

- 4歳～高校生210円)
日2月28日正午から3月2日正午までに同館ホームページの申込みフォームより
◆清瀬駅北口～多摩六都科学館 無料シャトルバスを運行
対どなたでも【運行時刻】清瀬駅北口発=午前8時40分、午前9時55分、午前11時10分、午後1時25分、午後2時55分
※同日は多摩六都科学館発 清瀬駅北口行きも運行。
問多摩六都科学館 042-469-6100



清瀬けやきホール

の催し物

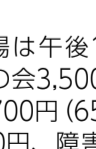
- ①そうだじゅげむきころ
立川談吉の独演会です。
日2月12日(月)午後2時～(開場は午後1時30分) 費一般1,500円、友の会1,000円、小学生500円(全席自由)
【出演】立川談吉、立川のの
②歌って健康! 歌声サロン
懐かしい名曲の数々をプロによる生演奏にあわせて歌ってみませんか。
日2月7日(水)午後2時～4時 費1,500円(予約不要、全席自由) 講杉山公章氏
③Let'sリトミック
テーマは「冬あそび」。各クラス12組。
日2月20日(火)ひよこクラス(一人でお座りできる頃から1歳半頃まで)午前10時～10時40分、うさぎクラス(1歳半頃から5歳まで)午前11時～11時40分 費1,500円(清瀬市子育て・キラリ・クーポン券が使えます) 講小宮しのぶ氏 対お子さんの飲み物、お持ちであれば名札
④米寿記念演奏会 館野泉ピアノ・リサイタル
日2月25日(日)午後2時～(開場は午後1時30分) 費一般4,000円、友の会3,500円、ペア7,500円、シルバー3,700円(65歳以上・要証明)、学生2,000円(障害者割引本人・付添い各2,000円(全席指定・未就学児入場不可) 【出演】館野泉
⑤アフタヌーンコンサートvol.13「0歳からのミニコンサート」
お箏と打楽器のデュオ、いとこまちによる演奏です。
日3月9日(土)午前11時(開場は午前10時



①申込みフォーム



③申込みフォーム



⑤申込みフォーム

- 30分)、午後1時30分(開場は午後1時) 費一般=1,000円、友の会=800円、3歳～中学生500円、2歳以下無料(清瀬市子育て・キラリ・クーポン券が使えます)
⑥おけいこアロマ「癒しのアロマヘアケア」
美髪を取り戻すセルフケアの紹介。先着10人。
日3月13日(水)午後2時～3時30分 費2,000円 講西脇直子氏
⑦赤ちゃんときんぎょ遊び!
対2か月～ハイハイ前の赤ちゃん。先着8組 日3月1日(金)午前10時30分～正午 費1,000円(清瀬市子育て・キラリ・クーポン券が使えます) 講小宮しのぶ氏 対大きめのバスタオル、ハンドタオル、赤ちゃんの飲み物、お持ちであれば授乳ケープ
⑧映画上映「ザ・スーパーマリオブラザーズ・ムービー」
日3月23日(土)午後2時～(開場は午後1時30分) 費800円(全席指定・4歳から入場可)
申問申込みフォーム、直接窓口または電話で清瀬けやきホール 042-493-4011へ
清瀬けやきホールホームページ



⑥申込みフォーム



⑦申込みフォーム



⑧申込みフォーム

コミュニティプラザひまわりの催し物

- ④発酵パワー学ば&造る 食べるラー油
先着20人。
日2月17日(土)午前10時～午後0時30分 費3,000円(材料費・ランチ付き) 講発酵ライフ協会アドバイザープロ 高田妃出美氏 対エプロン、三角巾、ふきん3枚
申問直接窓口または電話でコミュニテ

〜きよせ100歳時代の催し物〜

- ①無料パソコン教室(Windows11)
対パソコンが未経験または初級の方。先着10人 日2月3日・10日・17日・24日、3月2日・9日・16日・23日の土曜日午前10時～正午(4回連続講座) 講基礎、Word、Excel、インターネット 講内田豊氏
②倶楽部の無料体験
ひとり1回のみ。
日月～土曜日(種目により異なります)午前10時～または午後1時～ 対ビリヤード、ヨガ、ピンポン、ピラティス、カラオケ、はつらつ体操、健康麻雀、パソコン
③ピラティス
初心者歓迎。先着10人。
日毎週木曜日午前9時45分～11時 費700円 講植松美也子氏
申問電話で(一社)きよせ100歳時代 042-494-2800へ(コミュニティプラザひまわり内)

各地域市民センターの催し物

- ◆下宿地域市民センター
①プログラミング教室
対小学1年生～6年生(小学1・2年生は保護者同伴)。各回先着11人 日2月6日(火)、20日(火)初心者クラス=午後5時～6時、中級クラス=午後6時10分～7時10分 費各回1,500円
②大人のエンジョイサッカー
対18歳以上の方。先着16人 日2月13日(火)・27日(火)午前10時～11時 費1,000円 対飲み物、タオル、トレーニングシューズまたはスパイク

③ダイナミックストレッチ教室

- 対18歳以上の方。先着15人 日2月22日(水)午後1時～1時40分 費500円 対動きやすい服装、飲み物
④姿勢改善ヨガ教室
対18歳以上の方。先着15人 日2月22日(水)午後1時50分～2時30分 費500円 対動きやすい服装、飲み物
⑤ディップアート教室
対5歳以上の方。先着6人 日2月10日(土)午前10時～11時 費1,500円 対汚れてもよい服装
⑥アルコールインクアート教室
対5歳以上の方。先着6人 日2月17日(土)午前10時～11時30分 費1,900円 対汚れてもよい服装またはエプロン
⑦手形足形アート
対赤ちゃん～小学生。先着10組 日2月24日(土)午前10時～11時 費1,500円 対汚れてもよい服装
⑧市民体育館の一般開放



①～④申込みフォーム



⑤申込みフォーム



⑥申込みフォーム



⑦申込みフォーム

【1】卓球【2】バドミントンの施設を下記の日時で一般開放します。
対小学生以上の方(小学生は保護者同伴)。【1】は先着6組、【2】は先着3組 日2月17日(土)午前9時30分～、午後1時～、午後3時～(1枠につき2時間)
費おとな=100円、中学生以下=50円 対体育館用上履き、ラケット、ボール、シャトル
申問申込みフォーム、直接窓口または電話で下宿地域市民センター 042-493-4033へ

郷土博物館のイベント

企画展「日本の天気は清瀬から！ 気象衛星センターの活躍」

サッカーボールのような球体が乗った塔が目印の気象衛星センターは、日本で唯一気象衛星ひまわりを運用する施設です。

本展では、清瀬と共に歩んだ気象衛星センターの沿革や、気象衛星ひまわりの活動などを写真や模型などと共にご紹介します。

気象衛星センターの活躍をぜひご覧ください。入場無料です。

期2月1日(木)～29日(木)午前9時～午後5時(最終入場は午後4時30分。5日(月)・13日(火)・19日(月)・26日(月)は休館) 場直問郷土博物館 ☎042-493-8585



詳しくはこちら

まちかど ニュース

身近なイベントや街角の話題、各種大会で優秀な成績を収めた方・団体などをご紹介いたします。皆さんからの応募も受け付けています。

インディアカ関東甲信越大会で優勝！

令和5年11月19日、船橋市総合体育館(船橋市習志野台七丁目)で開催された「第46回関東甲信越ブロックインディアカ大会in千葉」のシニア女子60歳以上の部で市内チーム「スマイル」が優勝しました。おめでとうございます。

今大会では7チームによる総当たり戦で全勝優勝しました。

今年6月に東京体育館で開催される全国大会への出場が決まっており、今後の活躍が期待されます。



「スマイル」の皆さん

「エンドイヤーコンサート2023」を開催！

令和5年12月28日、市役所本庁舎1階市民交流スペースで「エンドイヤーコンサート2023」を開催し、当日は多くの方が来場しました。

大林組コーラス部と清瀬ゴスペルの皆さんが美しい歌声を響かせると、観客からは手拍子が起こり、会場は大いに盛り上がりました。



大林組コーラス部の皆さん



清瀬ゴスペルの皆さん

2・3月の 子育て関連事業

妊娠中の方向けに、妊婦面接を行っています。妊娠の届出及び妊婦面接は右記QRコードから予約してください。

申右記QRコードから(「1歳児子育て相談会」は電話で)

問子育て支援課母子保健係 ☎042-497-2077へ



申込みはこちら

事業名・対象・内容など	日時	場所
1. 子どもの計測日 お子さんの身長・体重を計測します。当日の健診の状況により、お待ちいただく場合があります。 ※生後2か月～おおむね3歳未満の乳幼児 ※予約制。申込みは希望日の1か月前から(土・日曜日、祝日の場合は翌開庁日)。	2月6日(火)・13日(火)・20日(火)、3月5日(火)・12日(火)・19日(火)いずれも午後3時～3時20分	しあわせ未来センター
2. 親子歯みがき教室 6か月～1歳6か月の乳幼児とその保護者。先着15組(歯ブラシの選び方・仕上げみがきのコツなど) ※予約制。申込みは随時。	2月9日(金)、3月15日(金)午前9時30分～11時30分(30分毎各3組)	
3. ステップアップ幼児食 1歳～1歳11か月の乳児とその保護者。先着6組(保護者のみの参加も可) 管理栄養士による幼児食の調理実演と相談 ※予約制。申込み2月1日から。	2月14日(水)午前10時～11時15分	
4. 1歳児子育て相談会 計測、子育て・栄養などの相談、母子の健康相談を行います。 ※令和5年1月生まれの幼児とその保護者 ※申込みは電話で予約。	2月16日(金) (詳しくは事前送付書類を確認してください)	
5. ママの時間 ホッとできる場です。個別相談も併設しています。 ※未就学児のお母さん。個別相談＝1組、グループ相談＝定員なし ※別室で保育あり。申込みは随時受け付け。グループ相談の初回及び個別相談は要予約。	2月28日(水)、3月13日(水) 個別相談＝午前9時40分～10時10分、グループ相談＝午前10時30分～正午(受け付けは午前10時15分～10時30分)	
6. スマイルベビーきよせママヨガクラス 産後ヨガで気持ちと身体をリフレッシュしませんか。助産師からのお話や、参加したお母さん同士の交流があります。 ※産後1か月から7か月未満の方。先着6組。 ※予約制。※保育あり(未就学児。先着2人)。	2月29日(木) 午前10時～11時30分(受け付けは午前9時45分から10時まで)	
7. 親子歯科健診(個別) 1歳6か月～4歳の幼児とその保護者(定期健診・歯みがき・フッ素塗布(無料)) ※予約制。申込みは随時(当日予約も可)。	月曜日または水曜日の午後1時～3時15分	
8. 妊婦歯科健診 市内在住の妊婦の方。各回先着1人 ※予約制。申込みは随時(当日予約も可)。	月曜日または水曜日(毎月5～6回)の午後1時15分～午後1時45分	
9. 乳幼児健康診査(集団) ①3～4か月児健康診査 ②1歳6か月児健康診査 ③3歳児健康診査 ※①令和5年10月生まれの乳児②令和4年7月生まれの幼児③令和3年1月生まれの幼児 日①2月13日(火)②2月6日(火)③2月20日(火) ※持ち物や時間など詳しくは、事前に送付する通知を確認してください。		



詳しくはこちら

つどいの広場 ①ころぼっくる ②元町 ③竹丘 ④野塩 ⑤下宿 ⑥梅園

・⑦K-net子育てひろば
親子で自由遊び・育児相談など。 ※0歳～就学前のお子さんとその保護者
※ころぼっくる(児童センター)、元町(清瀬けやきホール)、竹丘(竹丘地域市民センター)、野塩(野塩地域市民センター)、下宿(下宿地域市民センター)、梅園(あいの家)、K-net子育てひろば(男女共同参画センター)で実施。いずれも直接会場へ。 ①児童センター ☎042-495-7700、②③⑦NPO法人子育てネットワーク・ピッコロ ☎042-444-4533、④⑤⑥NPO法人ウイズアイ ☎042-452-9765

※37.5度以上の発熱のある方や風邪の症状がある方は参加をお控えください。

※主に就学前のお子さんを対象とした事業を掲載しています。

今月の健康づくり

※15歳以上の方(中学生は不可)。各回先着25人 場直問しあわせ未来センターフィットネスルーム ☎042-497-2391 ※開始時間の10分前までに会場へ。



詳しくはこちら

タイトル	日時	費用・持ち物
30分エクササイズ	2月1日(木)・8日(木)・9日(金)・14日(木)・15日(木)・16日(金)・21日(木)・22日(木)・23日(金)・28日(木) 水・金曜日＝午前11時～11時30分、木曜日＝午後3時～3時30分	費フィットネスルーム利用料(清瀬市・小平市・東村山市・東久留米市・西東京市在住の方)【要本人確認書類】＝300円、その他の方＝450円) 持運動できる服装・室内用運動靴・汗拭きタオル・飲み物
みんなで楽しくエクササイズ		
<Let's筋トレ>	2月3日(土)午前10時～11時	
<笑着エクササイズ>	2月4日(日)午前10時～11時	
<コツコツ貯筋ピラティス>	2月11日(日)午前10時～11時	
<チューブエクササイズ>	2月24日(土)午前10時～11時	

2月の休日診療

※医療機関に電話でご連絡のうえ、受診してください。内科は昼の休憩時間が医療機関によって異なります。

実施日	内科		歯科	
	午前9時～午後5時(受付時間は午後4時30分まで)	午後5時～翌日の午前9時	午前9時30分～午後5時	担当医
4日	花園医院 松山3-5-14 ☎042-491-0315	山本病院 野塩1-328 ☎042-491-0706	清瀬休日歯科応急センター(清瀬市歯科医師会)上清戸2-6-10(きよせボランティア・市民活動センター内) ☎042-491-8611	和気(昌) 医師
11日	清瀬リハビリテーション病院 竹丘3-3-33 ☎042-493-6111			乾 医師
12日	宮本医院 松山1-42-6 ☎042-491-0547	きよせ旭が丘記念病院(旧織本病院) 旭が丘1-619-15 ☎042-491-2121		柏原(達) 医師
18日	廣橋小児科・内科医院 元町1-5-3 ☎042-493-7400		(正午～午後1時は休診。受付時間は午後4時30分まで) ※マイナンバーカードの保険証は利用できません。	岩崎(敬) 医師
23日	清瀬診療所 元町1-13-27 ☎042-493-2727	※緊急時は随時受け付け。必ず事前に電話してください。		牛田 医師
25日	武蔵野総合クリニック 元町1-8-30 ☎042-496-7015			大西 医師

24時間電話で聞ける医療機関案内 ▶清瀬消防署 ☎042-491-0119 ▶東京消防庁救急相談センター(救急車を呼ぶか直接病院へ行くか迷った場合) ☎#7119または☎042-521-2323 ▶東京都医療機関案内サービス「ひまわり」 ☎03-5272-0303

平日小児準夜間診療 ▶(月～金)多摩北部医療センター(東村山市青葉町一丁目)受付時間 午後7時30分～10時30分 ☎042-396-3811 ▶(月・水・木・金)佐々総合病院(西東京市田無町四丁目)受付時間 午後7時30分～10時30分 ☎042-461-1535

※QRコードは(株)デンソーウェブの登録商標です。