

# 清瀬駅周辺の未来構想ビジョン策定に係る 個別意見収集まとめ

---

# 1. 意見収集の概要

◆清瀬駅周辺の未来構想ビジョンの策定にあたり、より多くの方にご意見をお伺いし、計画策定の参考にすることを目的に、各所でインタビューやアンケートを実施した。

意見収集先	人数	方法	日にち・場所
市内障害者施設	109名程（回答数）	7つの施設（※）にアンケート	9月18日送付～10月31日 ※時期は施設によって若干のばらつき有
清瀬視覚障害者グループあかり	10名程	インタビュー	9月25日 @生涯学習センター
清瀬高等学校	授業：40名×2クラス アンケート：100名程（回答数）	清瀬市とのコラボ事業を企画 公民の授業の中でワークショップ、 校内アンケート	10月6日 @清瀬高校
市民まつり	不特定多数	未来創造課ブースにてシールアンケート	10月19日 @市民まつり会場
女性起業支援団体の関係者	6名程	インタビュー	10月21日 @パンカフェ ぐう
清瀬市児童センターころぼっくる	30名程	小学生、中高生の「子ども会議」で シールアンケート、質問BOXの設置	10月23日、10月25日 @ころぼっくる

（※）障害者施設

- ①まりも会 清瀬療護園
- ②子どもの発達支援・交流センター
- ③椎の木会
- ④清瀬育成園ひだまりの里きよせ
- ⑤清瀬わかば会
- ⑥障害者福祉センター
- ⑦清瀬聖ヨハネケア・ビレッジ

## 2. 『市内障害者施設・清瀬視覚障害者グループあかり』意見まとめ

### ◆質問内容①：現在の清瀬駅周辺の問題点や課題

#### 交通の視点

- ・道路やロータリーに段差やでこぼこが多く、つまづきやすい
- ・車道、歩道ともに狭い、白線が薄くなっている箇所がある
- ・駅にエスカレーターがない
- ・エレベーターがあっても小さいし、いつも混雑している。車いすでも乗りづらい
- ・北口の通路とペDESTリアンデッキの間に段差があり、特に車いす利用者には不便
- ・車いす利用者にとっては、駅前広場が十分な広さではなく、段差もあり移動しづらい
- ・南北の往来が大変（特に車いす利用者）
- ・信号を渡るのが怖い
- ・駅前広場で駐車して、時間をかけてゆっくり乗り降りできるスペースがない（特に上肢・下肢に障害があったり、車いす利用者の場合は不便）
- ・送迎時に一時駐車できる場所が少なく、路上駐車をせざるを得ない
- ・タクシー乗り場の段差が困る
- ・大踏切の横断に苦労する（特に視力障害があると一人では怖くて渡れない）
- ・けやきホール前の道に歩道がないので一人で歩くのが怖い
- ・南口のバス停は島に人が乗り切れていない。視覚障害があると島まで行くのも怖い
- ・エレベーターのボタンがわかりづらい
- ・南口商店街に、点字ブロックがない
- ・駅前広場の点字ブロックの上に自転車を停められており、安全に歩けない

#### 施設・商業の視点

- ・病院や薬局等が多く、楽しいお店が少ない
- ・お店が点在している
- ・トイレが少ない
- ・待ち合わせできるスペースや広場がない
- ・西友の市の駐車場が狭くて使いにくい
- ・障害者を受け入れ可能な病院が少ない

#### 環境・安全・マナーの視点

- ・ペDESTリアンデッキのベンチを占拠している人がいる
- ・スーパーのカートを駅まで持ってきたり、マナー違反が気になる
- ・みどりが少なく、日陰が少ない

#### その他

- ・タクシーがなかなか来ないことが多い
- ・バスの列がわかりづらい
- ・駅にホームドアがない（病気の症状によって安全確保が自分でできなくなる時がありホームドアがないと危険）

## 2. 『市内障害者施設・清瀬視覚障害者グループあかり』意見まとめ

### ◆質問内容②：今後、清瀬駅周辺に必要なと思う取組み・施設・機能など

#### 交通の視点

- ・駅にエスカレーターがほしい
- ・車いすやベビーカーの利用者も多いため、エレベーターを広くする
- ・南口周辺がごちゃごちゃしていて歩きづらいので整備してほしい
- ・歩車分離、自転車は車道に広く作り、安全な道路にしたい
- ・ペDESTリアンデッキの階段を解消し、スロープを作ってアクセスを良好に
- ・バス停留所を広くしてほしい
- ・送迎時に、ゆっくり車から乗り降りできる駐車スペース・障害者用乗降場の確保
- ・音響式信号機をつけて安心して信号を渡りたい
- ・ペDESTリアンデッキに上がる階段にもエスカレーターが必要
- ・大踏切が安全に渡れるようにしてほしい。  
特に視力障害があると2人並んで歩けるエスコートゾーンの確保も必要。
- ・視覚障害者の中でも、全盲より弱視の人が多く⇒点字が読めなかったり白杖も使わない人も多いので、点字以外の何かで導く工夫が必要
- ・点字が環境に馴染みすぎて機能していないので、目立たせる
- ・商店街の道にも工夫次第で点字を設置することが可能（路肩に細い点字等）

#### 施設・商業の視点

- ・もう少し大きなスーパーがほしい
- ・商店街のお店が充実してほしい
- ・子どもが遊べる広々とした室内の遊び場があるといい
- ・近隣駅にあるような駅ビルや商業機能の充実
- ・障害者も利用できるジム等の施設
- ・空き地の活用
- ・飲食店、レストラン街の充実
- ・大きなベットの備えた多目的トイレ
- ・ゆとりのある空間にベンチを置いて休憩スペースやにぎわいを作る
- ・駅周辺に出張所がほしい  
（障害者は一人でコンビニ手続きや市役所まで行くのが困難な場合がある）
- ・お年寄り、学生などが気軽に集まっておしゃべりできる場所がほしい

#### その他

- ・障害への理解が深まる優しいまちになってほしい
- ・人によるサポート体制や大きな案内所がほしい
- ・案内表示の充実、音声誘導表示があるといい
- ・駅にホームドアを設置してほしい

### 3. 『清瀬高等学校』 意見まとめ

#### ◆質問内容①：現在の清瀬駅周辺の問題点や課題

##### 交通の視点

- ・道路が狭く、車と歩行者の距離が近い
- ・自転車で通学してるとき車とぶつかりそうになり身の危険を感じる
- ・南北の往来がしづらい
- ・歩道や自転車専用道路がない、ガードレールがない
- ・階段が長いのに、駅にエスカレーターがない
- ・大踏切は車の流れが多く、歩行者が渡りにくい
- ・駅前広場の地面がでこぼこしている
- ・南口ロータリーにバスや車が入りづらい
- ・交通量があるのに横断歩道に信号がない

##### 環境・安全・マナーの視点

- ・街灯が少なくて道が狭いので特に夜が危ない
- ・全世代に優しいような駅周辺になっていない
- ・南口商店街付近で一時駐車している車がいる（荷捌き等で仕方ないかもしれないが、緊急車両がいたら通りづらい）
- ・夜、たまっている人達が居て怖い

##### 施設・商業の視点

- ・ファミリーレストランが少ない
- ・トイレが汚い
- ・清瀬駅が最寄りの高校が複数あるのに、若い世代が集える場所や空間がない
- ・駅周辺で友達と遊べる場所が少ない（カラオケはあるけど…）
- ・駐輪場が少ない
- ・店舗が小さくて入りづらい（満員で入れず諦めることもある）
- ・座れる場所がない
- ・駅の近くに大型商業施設がない
- ・本屋がない

##### その他

- ・移動で使う場所という以外に、遊びや憩いの場としての機能が乏しい
- ・全体的に暗く、古い印象
- ・わざわざ清瀬に行こうと思うものがない

### 3. 『清瀬高等学校』 意見まとめ

#### ◆質問内容②：今後、清瀬駅周辺に必要なと思う取組み・施設・機能など

##### 交通の視点

- ・道路の幅を拡張してほしい
- ・歩道や自転車専用道路を整備してほしい
- ・駅にエスカレーターがほしい
- ・階段を上らずに、南北を行き来したい
- ・小さい横断歩道でも信号機を設置する  
(例：パチンコ屋とドラッグストアの間に信号がほしい)

##### 環境・安全・マナーの視点

- ・南口に喫煙所を作る。喫煙所以外での喫煙をやめてほしい

##### その他

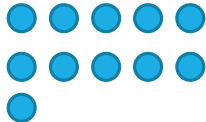
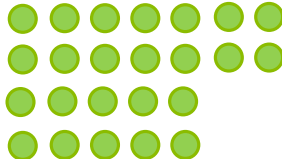



- ・学割がある場所やお店があると学生は行きやすい
- ・清瀬駅に急行がとまると嬉しい
- ・公共施設の利用時間の延長
- ・商店街でイベントをしたら、人が集まると思う

##### 施設・商業の視点

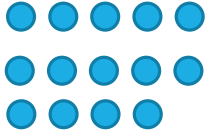
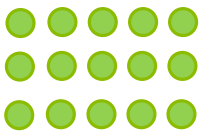

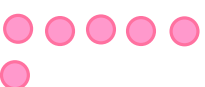

- ・放課後に寄れる娯楽施設を増やす  
(ゲームセンター、プリクラ機、映画館等)
- ・ファミリーレストランやチェーン店を増やす  
(特にサイゼリヤが安くて学生の味方)
- ・大型ショッピングセンターや広いフードコートがほしい
- ・誰でも利用しやすい施設、勉強できる施設がほしい
- ・図書館の学習スペースの拡大
- ・若者向けのアパレルや雑貨屋 (市外からも人が集まりそう)
- ・映えスポットをつくる
- ・本屋やレンタルショップがほしい
- ・夏は涼しくて、冬は暖かい、休憩ができる場所

## 4. 『市民まつり』 シールアンケートまとめ

### ◆質問内容①：現在の清瀬駅周辺の問題点や課題

<p>駅前のロータリーはバスと車が混在していて、歩くのが危険！</p> 	<p>公園や広場など、ゆったりできる場所がない！</p> 	<p>バスや車が多くて踏切を渡るのが危険！</p> 	<p>若い世代に魅力的なお店がない！</p> 	<p>目的がないからわざわざ駅周辺に行かない！</p> 	<p>その他</p> <ul style="list-style-type: none"> <li>・タクシーがつかまらない</li> <li>・エスカレーターがない</li> <li>・地上の駐輪場がない</li> </ul>
---	--	---	--	---	--

### ◆質問内容②：今後、清瀬駅周辺に必要だと思う取組み・施設・機能など

<p>歩行者も車も誰もが安全に動ける道になってほしい！</p> 	<p>遊べたり休んだりできる広場やスペースがほしい！</p> 	<p>駅前で何でもそろそろ便利なお店がほしい！</p> 	<p>駅周辺でお祭りやイベントをやしてほしい！</p> 	<p>子どもや家族、友達と安心してあそべる施設がほしい！</p> 	<p>その他</p> <ul style="list-style-type: none"> <li>・地上の駐車場</li> <li>・高齢者が集える場所</li> </ul>
---	--	---	---	--	--

## 5. 『女性起業支援団体の関係者』 意見まとめ

### ◆質問内容①：現在の清瀬駅周辺の問題点や課題

#### 交通の視点

- ・通勤や通学時に通行量が増えるタイミングだと、歩行者・自転車・車が混在して危険。利用者数と道幅が見合っていない
- ・南口の道路や歩道が狭く、歩道は傾いている箇所もある
- ・線路沿いの歩道が狭くすり違いもできない、お散歩にも不向きな道
- ・大踏切の歩道が狭く危ない
- ・通学路でも冠水する部分があり大雨時には迂回しなくてはならない場合がある
- ・歩道が隆起していたり、小さな穴が開いていたり、特にお年寄りには危険
- ・段差が多く、車いすやベビーカーでの通行が困難な場所が多い
- ・駅にエスカレーターがない  
(特にお年寄りや車いす利用者、ベビーカー使用者、妊婦さんにとって不便)
- ・エレベーターが南北 1 か所で、点検時等には車いすの方が駅に上がる手段がない
- ・歩道橋がなくなり、南北を渡る手段が少ない。
- ・新小金井街道のアンダーパスは、夜は暗くて歩くのが怖い

#### 施設・商業の視点

- ・駅前に公園がない
- ・南口のOKストアの前に自転車があふれている

#### 環境・安全・マナーの視点

- ・特に南口駅前には汚いイメージがある
- ・南口エレベーターが人目のない奥まった場所にあり暗くて怖い
- ・南口は治安が悪く、夜に集団でたまっている大人に声をかけられて怖い
- ・街灯が少ない
- ・ペDESTリアンデッキのベンチを占拠している人がいる  
(ベンチがあるのはいいが、治安悪化の懸念あり)
- ・日陰が少なく夏は日差しが暑い

## 5. 『女性起業支援団体の関係者』 意見まとめ

### ◆質問内容②：今後、清瀬駅周辺に必要なと思う取組み・施設・機能など

#### 交通の視点

- ・駅にエスカレーターがほしい
- ・道路のでこぼこを直してほしい

#### 環境・安全・マナーの視点

- ・駅前にみどりや木があるといい

#### 施設・商業の視点

- ・子どもと買い物した帰りに寄れるちょっとした公園があるといい  
（子どもは楽しめるし、親は少し休憩もできる）
- ・スペースや広場の確保（シニアスペース、おしゃべりできるスペース、待ち合わせスペース、子どもが電車を眺められるスペース等）
- ・駅前にマルシェができる場所がほしい（屋根があり天候に左右されない空間）
- ・いつでも止められる駐輪場の増設、シェアサイクルの増設
- ・ベビーカーも子どももゆったり入れるお店
- ・ちょっと寄れるカフェや大学生でも入りやすい居酒屋がほしい

#### その他

- ・人が集まるイベントがもっとできるといい
- ・けやきロードフェスタのようなイベントをもっと開催してほしい  
（清瀬の店舗を知ってもらえる機会になる）
- ・北口ふんすい広場の活用
- ・ペDESTリアンデッキを広げて上空空間の活用を検討

# 6. 『清瀬市児童センター』 シールアンケートまとめ

## ◆質問内容①：現在の清瀬駅周辺の問題点や課題

※「その他」には施設職員の回答も含む

小学生

<p>えきまえ くるま 駅前 は 車 や バス が おお ある 多くて歩くのがこわい！</p> <p>● ●</p>	<p>こうえん あそ 公園 など、遊んだりでき ばしょ る場所がない！</p> <p>● ● ● ● ● ● ● ● ● ● ● ●</p>	<p>くるま おお 車 やバスが多くて、ふみ きり わた 切を渡るのがこわい！</p> <p>●</p>	<p>みせ たのしいお店がない！</p> <p>● ● ● ● ● ● ● ● ● ● ● ● ● ●</p>	<p>えき あまり 駅 のまわりには い 行かない！</p> <p>● ●</p>	<p>その他</p> <p>・自転車置場はが不足 (盗難被害あり) ・大きなお店、スーパーがない ・大きな公園がない ・美味しいお店をもっと</p>
--	--	--	---	---	--

中学生  
高校生

<p>南口駅前のロータリーは バスと車が混在してい て、歩くのが危険！</p> <p>● ●</p>	<p>公園や広場など、ゆった りできる場所がない！</p> <p>● ● ● ● ● ● ● ● ● ● ● ● ● ●</p>	<p>バスや車が多くて踏切 を渡るのが危険！</p> <p>●</p>	<p>子どもに魅力的なお店 がない！</p> <p>● ● ● ● ● ● ● ● ● ● ● ●</p>	<p>目的がないからわざわざ 駅周辺に行かない！</p>	<p>その他</p>
--	--	---	---	----------------------------------	------------

# 6. 『清瀬市児童センター』 シールアンケートまとめ

## ◆質問内容②：今後、清瀬駅周辺に必要なと思う取組み・施設・機能など

小学生

<p>だれでも安全にとおれ る道になってほしい！</p> <p>●●●●●●●</p>	<p>あそべたり休んだりでき る広場やスペースがほし い！</p> <p>●●●●●●●●●●</p> <p>自然豊かなところ、公園</p>	<p>駅前、便利で大きな お店がほしい！</p> <p>●●●●●●●●●●●●●●</p> <p>ショッピングモール、映画館、 スポッチャやプリクラ機能</p>	<p>駅のまわりで、おまつり やイベントをやってほし い！</p> <p>●●●●●●●●●●</p> <p>無料で楽しめるもの、 きよせ万博！</p>	<p>安心してあそべる施設 がほしい！</p> <p>●●●●●●●●●●</p> <p>児童館、プール、遊具、 体育館の機能</p>	<p>そのほか</p> <p>・お金を使わずに楽しめる場所 ・きれいなトイレ ・本屋さん ・駄菓子屋さん</p>
---	--	---	--	---	--

中学生  
高校生

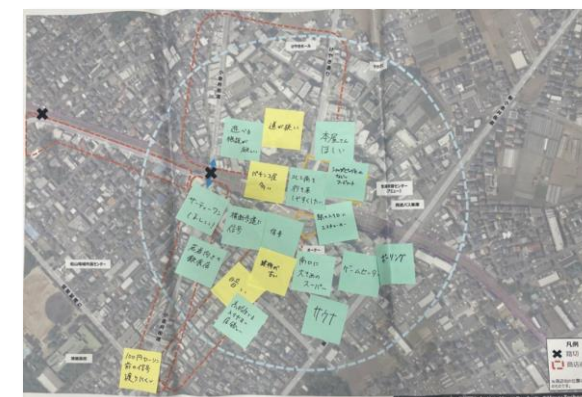
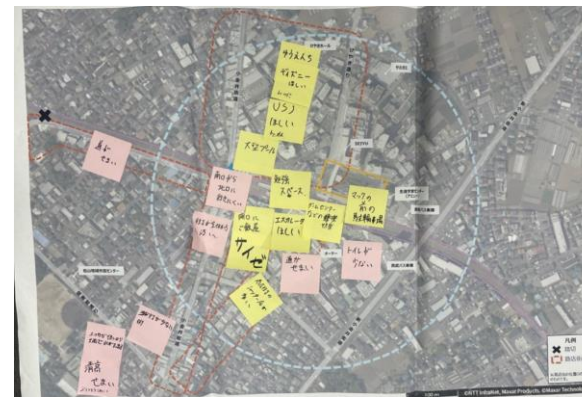
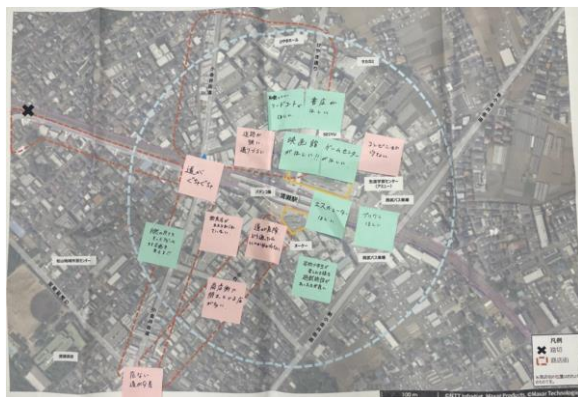
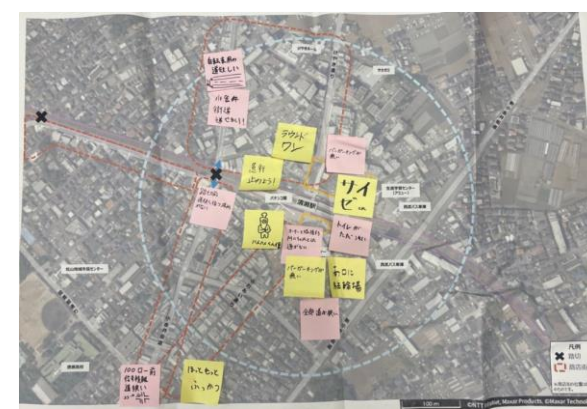
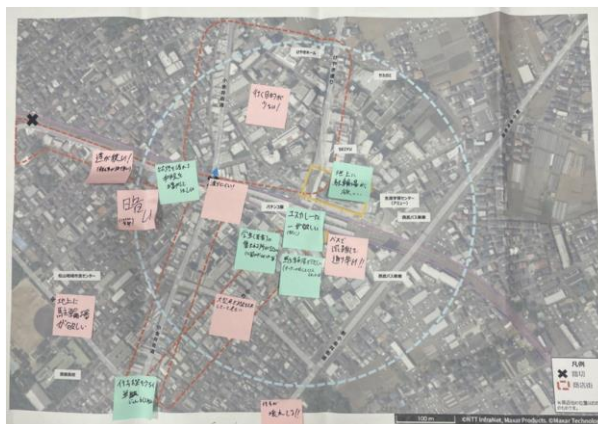
<p>歩行者も車も誰もが安 全に動ける道になって ほしい！</p> <p>●</p>	<p>遊べたり休んだりできる 広場やスペースがほし い！</p> <p>●●●●●●●●●●●●●●</p>	<p>駅前で何でもそろふ便 利なお店がほしい！</p> <p>●●●●●●●●●●●●●●</p>	<p>駅周辺でお祭りやイベン トをやってほしい！</p> <p>●</p>	<p>子どもや家族、友達と安 心してあそべる施設が ほしい！</p> <p>●●●●●●●●●●</p>	<p>その他</p>
--	--	---	---	--	------------

# 7. 参考資料

資料3

◆清瀬高校 大判地図と付箋（課題と取り組みについて自由に意見出し）

\*7グループ分×2クラス

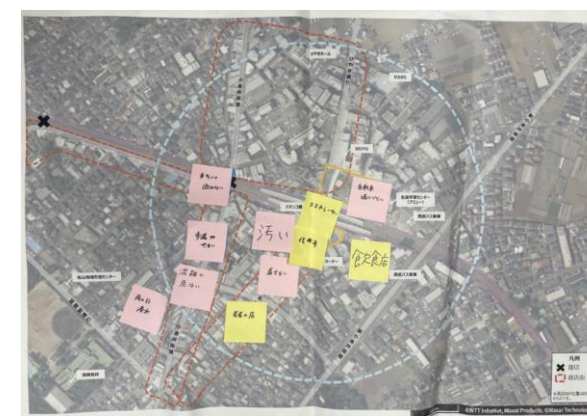
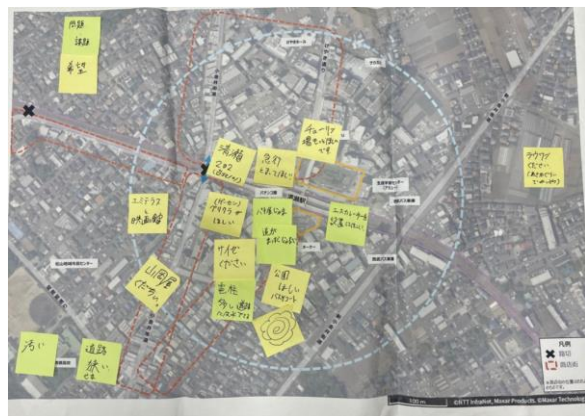


# 7. 参考資料

資料3

◆清瀬高校 大判地図と付箋（課題と取り組みについて自由に意見出し）

\*7グループ分×2クラス



# 7. 参考資料

## ◆清瀬高校 ワークの様子

普段利用している清瀬駅周辺のまちづくりについて、興味を持って意欲的に取り組んでくれました。  
現役高校生ならではの意見をたくさん聞くことができ、貴重な機会となりました。  
「通学時の道路の悩み」や「放課後に遊べる場所・集える場所」に関する意見が多かったです。

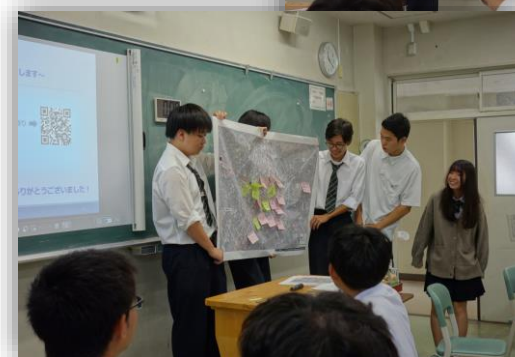
講座



ワーク




発表



児童館で遊んでいる小学生や学習中の中高生のところにお邪魔して、清瀬駅周辺について質問をしました。  
まだ一人で駅前に行くことの少ない小学生にとっては、道路や交通面よりも、公園や遊び場、楽しいお店を望む声が多かったです。

[illegible]



～児童センターごろ帰ってくる「ごも会館」でのシールアートワーク～

清瀬駅前周辺のまちづくりについて考えてみよう！

みんなの意見をきかせてください！

小澤 小字

小澤 小字



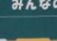

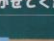
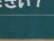
小澤 小字


小澤 小字

小澤 小字

小澤 小字

質問② 駅のまわりにあったらいいな、こんなまちになったらいいなと思うことを書いてください！

<p>駅西で歩道がとぎれ る道にやうてほしい！</p>	<p>あそびたての子どもで る道やバス・エスが ほしい！</p>	<p>駅前に、遊具で笑える お庭がほしい！</p>	<p>駅のまわりで、おまつり やイベントをやつてほし い！</p>	<p>駅近くで食べ歩き施設 がほしい！</p>	<p>その他</p>
					
<p>イン・ショップ 映画・サブカル ベアツ、プレイ ジックスがほしい</p>	<p>資料がほしい！ おしゃべり おしゃべり</p>	<p>児童館 プール</p>	<p>おしゃべり おしゃべり</p>	<p>おしゃべり おしゃべり</p>	<p>おしゃべり おしゃべり</p>



10時10分

10月10日

～児童センターこう序～

～児童センター～

～児童センター～

～児童センター～

～児童センター～

～児童センター～

～児童センター～

～児童センター～

～児童センター～

児童センター

児童センター

児童センター

児童センター

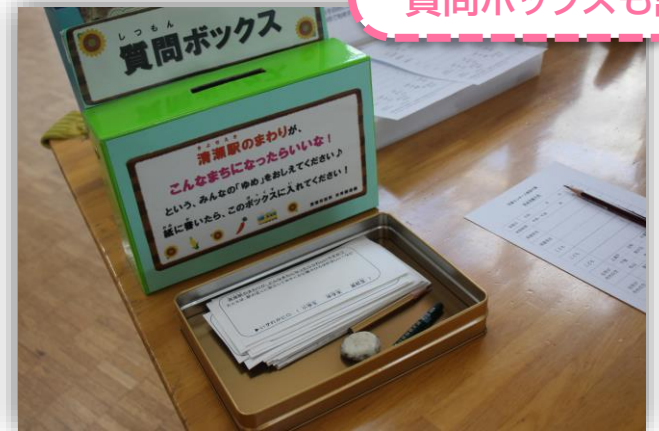
児童センター

児童センター

児童センター

児童センター

児童センター



# 7. 参考資料

資料 3

## ◆障害者施設へのアンケート用紙と視覚障害者グループへのインタビューの様子

市内の障害者施設のご利用者様とご家族を対象にしたアンケートを実施しました。  
また、視覚障害者グループあかりさんのサロンに参加し、インタビューを実施しました。  
普段、私たちが気づけない事や、バリアフリーが不足している現状をあらためて知ることができました。

**清瀬の未来に関するアンケート** ◆回答期限:10月8日(水)まで

清瀬市では、まちづくりを推進していくために、今年度「第5次長期総合計画」と「清瀬駅周辺の未来構想ビジョン」を策定します。このアンケートは、より多くの方に意見を伺い、計画策定の参考にさせていただくことを目的に行うものです。みなさまが生活の中で感じていることをお聞かせいただければ幸いです。

・基盤施設計画：清瀬市におけるまちづくりの基盤となる計画です。まちづくりの基盤施設や駅周辺地区との連携を図り、それを活用するための施策を定めます。  
・清瀬駅周辺の未来構想ビジョン：清瀬駅周辺地区の発展に資する計画に資して、どのように駅周辺のまちづくりを進めていくかの方向性を示します。

～回答者情報に関する質問です～

● アンケートに回答していただく方はどなたですか？（1つに○）  
1 ご本人（ご家族等の支援により、ご本人の意見を記入する場合を含む）  
2 ご家族がご本人に代わって回答  
3 その他（ ）

● あなたの性別はどちらですか？（1つに○）  
1 男性 2 女性 3 回答しない

● あなたの年齢はどれくらいですか？（1つに○）  
1 10歳代 2 20歳代 3 30歳代 4 40歳代  
5 50歳代 6 60歳代 7 70歳代 8 80歳以上

● どのような障害がありますか？（あてはまるものに○）  
1 視覚障害 2 聴覚・平行機能障害 3 音声・言語・そしゃく障害 4 上肢・下肢障害  
5 知的障害 6 発達障害 7 精神障害 8 内部障害 9 その他（ ）

～まちづくりに関する質問です～

● 清瀬市の好きなところはどこですか？（自由記入）  
例)緑地や池、川などの自然が豊かなところ  
例)遊歩、福祉施設が比較的に充実しているところ

↓ 裏面につづきます ↓

～まちづくりに関する質問です(つづき)～

● 清瀬市に住んでいて困っていることはありますか？（自由記入）  
例)交通手段が少ないこと  
例)大きな商業施設がなく、買い物に不便

● 10年後の清瀬市はどのようなまちになってほしいですか？（自由記入）  
例)豊かな自然を存しつつ、商業施設が増えてほしい  
例)災害に強いまちになってほしい

～駅周辺に関する質問です～

● 清瀬駅周辺を利用するときに困っていることはありますか？（自由記入）  
例)駅口の通路とデッキの間に段差があり、特に車いす利用者にとっては不便に感じる。  
例)駅前広場に点字ブロックはあるが、バス停留所に留まっている人にも乗れて、安全に歩行できない。

● 清瀬駅周辺に備わっている機能はありますか？（自由記入）  
例)物理的な建物やバリアフリー機能（〇〇な施設がほしい）「ゆとりをもって安全に歩ける広い道がほしい」  
例)人によるサポート体制、案内板等の充実

アンケートは以上です。  
たくさんの質問にお答えいただき、誠にありがとうございました。

【問合せ】  
清瀬市役所 未来創造課イノベーション推進係  
担当：大津、神原、森田  
電話：042-497-1802(直通)  
メール：mirai\_sozo@city.kiyose.lg.jp

アンケート用紙



インタビューの様子

# 7. 参考資料

資料 3

## ◆女性の皆さんへのインタビューの様子とインタビュー用紙

起業する女性たちの支援イベント「キョセdeフェスタ」を企画・運営している市民団体「キョセdeプランニング」さんにご協力いただき、清瀬在住の方や清瀬で活躍している女性のみなさまへインタビューを実施しました。

(主婦の方、自営業の方、大学生の方など)

交通の視点でのご意見や、駅前でマルシェ等のイベントが行えるスペースを望む声が多かったです。



インタビューの様子

### インタビュー用紙

**【清瀬駅周辺のまちづくりに関するインタビュー】 令和7年10月21日**

清瀬市では、まちづくりを推進していくために、今年度『清瀬駅周辺の未来構想ビジョン』を策定します。  
今回のインタビューは、より多くの方にご意見をお伺いし、計画策定の参考にさせていただくことを目的に行うものです。  
みなさんが日常の中で感じていることをお聞かせいただければ幸いです。

※清瀬駅周辺の未来構想ビジョン  
清瀬駅周辺に特化したまちづくりの方針です。  
清瀬駅周辺地域の機能の強化・にぎわい創出に向けて、どのように駅周辺のまちづくりを進めていくかの方針を示します。

～回答者情報(差し支えない範囲でご記入ください)～

● 氏名: \_\_\_\_\_ ● 年代: \_\_\_\_\_ 歳代  
● お住まい: 市内在住 ・ 市外在住 ● ご職業: \_\_\_\_\_

～駅周辺に関する質問です～

● **現在の清瀬駅周辺における問題点・課題は何だと思いますか？(自由記入)**  
例)南口のロータリーでは、自動車とバスが混雑していて危険なので、注意して歩かないといけない。  
例)公園や広場など、ゆったりできる場所がない。

● **清瀬駅周辺でどんな施設・機能・取組みがあったらよいと思いますか？(自由記入)**  
例)子どもを連れていても、安全に歩ける道路を整備してほしい。  
例)駅周辺で何でもそう便利な商業施設がほしい。親子で遊べて滞在できる空間がほしい。

● **その他ご意見**

【問合せ】  
清瀬市役所 未来創造課イノベーション推進係  
担当：野中、添田  
電話：042-497-1802(直通)  
メール：mirai\_sozo@city.kiyose.lg.jp

きよせ市民まつり2025の未来創造課ブースを訪れた方に、清瀬駅周辺に関するアンケートを実施しました。子どもから大人まで、幅広い方々と清瀬駅周辺について会話することができました。

## ボード

