


市報 きよせ



みんなの力で大江戸線を清瀬市へ

No.1444 毎月1日・15日発行


令和7年 (2025年) **11月15日号**

清瀬のイマを深掘り!!


more! KIYOSE City Promotion Magazine

毎奇数月15日発行の『more! KIYOSE』全戸配布中!

市ホームページはこちら↓



←過去のバックナンバーはこちら



発行：清瀬市 編集：経営政策部シティプロモーション課 〒204-8511 清瀬市中里五丁目842番地 ☎ 042-492-5111 (代表) FAX 042-492-2415 メール：kouhou@city.kiyose.lg.jp



清瀬市 市制施行55周年映画 劇場公開日決定!!

市制施行55周年映画について詳しくはこちら




『ぼくらのレシピ図鑑シリーズ』第4弾

ハロカルポ

HELLO, MY FRIEND



◆ストーリー

SF映画が大好きな颯は、エイリアンの映画を撮りたいと密かに思っているが、前作を酷評されたことにより、弱気になっていた。夏休み前のある日、清瀬の森に何か落ちてきた！本物のエイリアンに遭遇する映画部の4人。

高校2年生の夏休み、ちょっと変わった仲間たちとの映画づくりが始まるうとしていた。

◆キャスト

オーディションを経て、SF映画部員にキャスティングされた**4人の新進俳優**たちに加え、TVドラマ「義母と娘のブルース」(TBS系)で主人公の娘(幼少期)を演じて注目を集めた**横溝菜帆**さんや、TVドラマ・映画での主演を多数経験し、海外にも活動の場を広げる清瀬市出身の実力派俳優 **釈由美子**さんなど、魅力溢れるキャスト陣にもご注目ください。



横溝菜帆 氏
(河合真央子役)



釈由美子 氏
(颯の母役)

あなたの知ってるあの場所・あの人が…！？

ロケ地は全て清瀬市！

清瀬市民多数出演！

◆劇場公開日

【先行公開】ユナイテッド・シネマ新座：令和8年2月20日(金)～

【全国公開】新宿K's cinema：令和8年3月14日(土)～

※今後、全国で順次公開予定です。詳しくは市ホームページでお知らせしますのでご確認ください。

◆前売り券

オリジナルポストカード付前売り券を販売しています。

【販売価格】1枚＝1,500円(税込み)

◆公式パンフレット

監督や出演者のインタビュー、劇中に登場する料理のレシピなど盛りだくさんな内容です！

【販売価格】1部(B5判)＝1,000円(税込み)

【販売場所】いずれも市役所本庁舎3階シティプロモーション課窓口(平日午前8時30分～午後5時)、その他各種イベントなど

☎シティプロモーション課プロモーション係 ☎042-497-1808

農業まつりを開催します！

清瀬の農業の祭典、農業まつりを本年も開催します。会場では、都内有数の品質と生産量を誇る清瀬産の野菜や花・植木の販売、優れた農畜産物が出品される農畜産物品評会と出品物の展示即売、野菜で作られた宝船の公開と使用された野菜のチャリティー配布、苗木や鉢花の無料配布などを行います。皆さまのご来場をお待ちしています。

※販売・配布は全て、無くなり次第終了です。

☎産業振興課農政係 ☎042-497-2052

【注意事項】

- ・臨時駐車場は台数に限りがありますので公共交通機関をご利用ください。
- ・天候などにより時間などが変更となる場合があります。
- ・**品評会出品物の即売は予約を承れません。**16日(日)午後2時からの即売会にお越しください。混雑緩和のため、一定の人数ごと順番にご案内します。

16日(日)にはキッチンカー等が出店！



豚汁など清瀬産農産物を使用した8店舗が集合！！

日時 **11月15日(土)・16日(日)**

場所 **コミュニティプラザひまわり**

15日(土)

時間	内容
午前9時～	野菜・花・植木などの即売、アトラクション(ジャグリング)、農畜産物品評会(一般の方は入場できません)

16日(日)

時間	内容
午前9時～	農畜産物品評会出品物の観賞会、野菜・花・植木の販売、野菜の宝船の展示、立科町や清瀬市観光協会の特産品などの販売、清瀬産農産物を使用したキッチンカー出店
午前10時～	苗木無料配布、アトラクション(下宿囃子)
午前11時～	式典、東京牛乳・ラスクなどの販売
午前11時15分～	アトラクション(踊りなど)
午後2時～	鉢花無料配布、農畜産物品評会出品物の即売会
午後2時30分～	宝船の野菜チャリティー配布

「火曜のしあわせミール」

◆出店者募集中!!

しあわせ未来センターでは、令和7年10月～翌年3月までの毎週火曜日に「火曜のしあわせミール」と題して、市役所や本センターを訪れる皆さんに向けたキッチンカー出店実証実験を実施しており、出店者を幅広く募集しています。出店をご希望の方は申込みフォームからご登録いただき、その後の案内で出店希望日をお申込みください。

☎子育て支援課保育・幼稚園係 ☎042-497-2086



申込み
フォーム

令和7年度清瀬ひまわりフェスティバル 写真・写生コンテスト入賞者決定！

第15回となる今回は、写真に200点、写生に302点の応募があり、各6点の審査員賞と各5点の入選作品を決定しました。作品は市ホームページでもご覧いただけます。

☎産業振興課農政係 ☎042-497-2052

◆写真コンテスト(敬称略)

- ・市長賞：渡邊茜
- ・清瀬市議会議長賞：住永美穂
- ・清瀬市教育委員会教育長賞：戸賀知香
- ・東京みらい農業協同組合組合長賞：飯澤明
- ・清瀬市観光協会会長賞：安田茂
- ・清瀬市農ある風景を守る会会長賞：押野駿
- ・佳作(5作品)：坂上佳穂・西村若菜・阿達綾香・新井策也・小林琉



詳しくはこちら



写真コンテスト 市長賞
渡邊茜「また来るね」

◆写生コンテスト(敬称略)

- ・市長賞：神成蘭
- ・清瀬市議会議長賞：三塚怜奈
- ・清瀬市教育委員会教育長賞：小林桃果
- ・東京みらい農業協同組合組合長賞：山岸冬佳
- ・清瀬市観光協会会長賞：柏崎一華
- ・清瀬市農ある風景を守る会会長賞：大橋希々春
- ・佳作(5作品)：川瀬玲・深井麗菜・伊藤環・戸田陽菜・高橋明里



詳しくはこちら



写生コンテスト 市長賞
神成蘭「あの日のひまわり」

スマホで簡単！確定申告体験セミナー

スマホとマイナンバーカードを利用したe-Taxを手軽に体験し、その利便性を実感できる講習会を開催します。

☎スマホ(マイナンバーカード読み取り対応の機種)及びマイナンバーカードを所有し、事前にマイナポータルをインストール済みの方。各回先着25人
☎12月10日(木)午前の部＝午前

10時～11時45分、午後の部＝午後1時30分～3時15分
☎生涯学習センター ☎無料
☎講師 東村山税務署職員
☎申込 12月5日までにQRコード内申込みフォームまたは電話で課税課市民税係
☎042-497-2040



申込みフォーム



募集 野火止用水クリーンデーボランティア

野火止用水沿川の6市(清瀬市・東村山市・小平市・立川市・東大和市・東久留米市)と東京都が一斉保全活動(ごみ拾いや落ち葉かきなど)を開催します。

☎市内在住・在勤または市内に事業所をお持ちの方
☎12月6日(土)午前9時～10時ごろ(集合＝午前8時50分)。小雨決行
☎場所 野火止遊園(東久留米市野火止二丁目)
☎持参 手、汚れてもよい服装
☎申込 11月17日～28日に直接窓口または電話で水と緑と公園課緑政係 ☎042-497-3267

柳泉園組合 冬の2大イベント

◆冬の施設見学会&夜景観賞会

静かな夜の工場や、素敵な夜景を眺めてみませんか。各日先着50人。

☎12月19日(金)・26日(金)午後5時30分～7時

☎場所 柳泉園組合管理棟 ☎無料

◆親子えんとつのぼり

100mのえんとつの頂上から、皆さんの住む街を見てみましょう(階段で上ります)。

☎小学3年生以上の体力に自信

のある方とその保護者。各回先着10人

☎令和8年1月7日(木)・9日(金)いずれも午前10時30分～正午、午後3時30分～5時

☎場所 柳泉園組合管理棟

☎無料 ☎持参 水筒・タオル・動きやすい服装

☎申込 11月17日午前9時～電話で柳泉園組合総務課庶務文書係 ☎042-470-1545



詳しくはこちら

清瀬市児童生徒国内派遣 "長崎県"に行っていました!!

新事業「児童生徒国内派遣」で清瀬中学校の生徒2名が長崎県に派遣されました。メインテーマを「貿易」、サブテーマを「平和」に設定した本派遣では、長崎歴史文化博物館や出島和蘭商館跡、長崎原爆資料館など多くの施設を訪問し、最終日には長崎を訪れていた外国籍の方にインタビューも行いました。

派遣の報告会は令和8年3月14日(土)にアミューホールで行います。ぜひお越しください！

☎生涯学習スポーツ課生涯学習スポーツ係 ☎042-497-1815



詳しくはこちら



長崎歴史文化博物館で「交易品の香り」を体感

シナモンの香りがしたのに、正体はシナモンではない！？18種の香りを体感しました。



瑠璃庵で吹きガラス体験

息を吹きながらガラスを回し続けます。一定のスピードを保つのが大変でした。



出島和蘭商館跡でガイドによる案内

出島で暮らした人々の生活を見学。ガイドからは国道に埋もれている出島の一部などを教えてもらいました。



長崎原爆資料館で原爆の恐ろしさを学習

原爆資料館には多くの外国籍の方が訪れていました。被爆者が減る中、私たちにできることを考えます。

たまろくとウィーク

◆清瀬市在住・在勤・在学の方は期間中の入館料が半額に！

受付で証明するものを提示してください。

☎期 12月2日(火)～21日(日)午前9時30分～午後5時

☎場 多摩六都科学館

【半額後の入館料】

おとな＝260円、4歳～高校生＝100円

※プラネタリウム、大型映像観覧は別途料金が必要です。

※会期中の休館日＝12月8日(月)・15日(月)です。

☎多摩六都科学館

☎042-469-6100

多摩六都科学館
ホームページ



◆清瀬駅北口～多摩六都科学館 無料シャトルバスを運行

☎12月7日(日)

発	時刻
清瀬駅北口発	午前8時40分
	午前9時50分
	午前11時
	午後1時30分
多摩六都科学館発	午後2時50分
	午後0時50分
	午後2時10分
	午後3時40分
	午後5時10分

2025きよせの環境・川まつり 「川柳コンテスト」の入選作品を発表！

「2025きよせの環境・川まつり」の「川柳コンテスト」で投句いただいた作品から、きよせ川柳会の審査により、入選作品が決定しましたので、発表します。

たくさんのご応募ありがとうございました。

今回の秀作及び過去の入選作品は右記QRコードからご確認ください。

☎きよせの環境・川まつり実行委員会事務局(環境課環境政策係) ☎042-497-2099

【テーマ】環境、自然、生き物、川など身近なもの・ことについて



詳しくはこちら
(11月15日公開)

◆入選作品(敬称略)

【市内小学生の部(1～3年生)】

金賞：台所 油ながさず 川まもうろ(清瀬六小3年 あいのんたん)

銀賞：農家さん いつもやさいを ありがとう(清瀬小3年 大石すずか)

銅賞：夏の夜 花火がさいて 花畑(清瀬八小3年 かまだふき)

【市内小学生の部(4～6年生)】

金賞：見上げれば 澄んだ夜空に 星の海(清瀬六小5年 高石恵多)

銀賞：柳瀬川 生物たちの 楽園だ(清瀬八小4年 山田芽依)

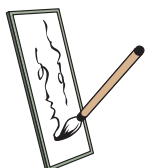
銅賞：ポイ捨ては 清瀬の自然 こわしてる(芝山小5年 市川美侑)

【一般の部】

天：春サクラ 夏ひまわりで 秋イチョウ(佐藤博)

地：風鈴も 太刀打ち出来ぬ 酷暑かな(青木愛花)

人：清瀬の子 ひまわりのような 良い笑顔(カズママ)



生産緑地の利活用をしませんか

生産緑地の保全と活用を図るため、生産緑地を貸したい人と借りたい人(法人も含む)をマッチングする「生産緑地バンク制度」を運用しています。次のような事由でお困りの場合は、生産緑地バンクへの登録をご検討ください。生産緑地の指定を受けていない農地の利活用についてもご相談ください。

また、実際に本制度を活用した市民農園、農業体験農園が市内にてオープンしています。詳しくは10月15日号の市報をご覧ください。

◆貸したい方

- ・高齢化や持病により、耕作が困難な状態にある



- ・農業従事者の不足等により、農業経営の規模の縮小を考えている

◆借りたい方

- ・農業経営の規模を拡大したい
- ・経験を積んだので、新たに農業を始めたいが農地が見つからない
- ・市民農園を開設したいが、自己所有農地ではできない

☎産業振興課農政係

☎042-497-2052

市内の住宅工事事業者(職人さん)を紹介します

「家屋を修繕したいが、どこに頼んだら良いかわからない」「浴室が傷んでいるので見積もりが欲しい」など、住宅の修理・改築を考えている方はいませんか。「清瀬市住宅工事あっせん事業協力会」では、市で受け付けをした方に、依頼内容に応じて協力会の職人さんを紹介しています。協力会には大工・土木・屋根・瓦・水道・電気・畳・左官・建具・ふすま・ブロッ

ク・造園など、さまざまな工事に携わる職人さんがいます。ぜひご利用ください。
☎産業振興課商工係
☎042-497-3187



申込み
フォーム



清瀬市大江戸線等新駅建設推進期成同盟会
設立総会を開催

10月23日、清瀬けやきホールにて、清瀬市大江戸線等新駅建設推進期成同盟会設立総会を開催しました。

当会は、都市高速鉄道12号線(大江戸線)等の新駅建設について、市を挙げて積極的な運動を展開することによる早期の実現を目的として設立されたものです。

設立総会では、澁谷市長や森田議長をはじめ、関係する各団体の代表者、延伸予定地域の自治会長などが役員に選出されました。また、北部地域の自治会会員の皆様にもご参加いただき、関係各所が一丸となり運動を進めていく意思が共有されました。通勤・通学など、生活の利便性向上が期待される新駅建設は、市のさらなる発展にも寄与する重要なプロジェクトです。今後も市民の皆様からのご理解・ご協力をいただきながら、実現に向けた取組を推進してまいります。

☎未来創造課イノベーション推進係☎042-497-1802

清瀬市観光協会事業計画
「シン・キヨセ 観光ビジョン」(素案)を策定

清瀬市観光協会では、(公財)東京観光財団の「マーケティングを活用した事業計画策定支援事業」を活用し、令和6年10月から市内イベント来訪者へのアンケート調査、市内事業者(農工商事業者、飲食店等)への観光意識調査、市内施設・市内飲食店等の来訪者へのアンケート調査、GPSデータを活用した市内各地での利用動向調査、プロジェクトチームによる検討など、さまざまな手法で事業計画策定に向けて取り組んでまいりました。

今後、市と観光協会の役割分担を明確化した上で一体となって観光を推進するための基本方針を定めるとともに、関連する農工商業者などのさまざまな方々が、同じ方向を向いて連携しながら戦略的に観光施策を推進するための事業計画の素案を策定しました。

☎清瀬市観光協会☎042-497-1842



詳しくは
こちら

～観光協会イチオシ！地域産品情報～
清瀬産とうもろこしが大活躍！

◆きよせ棒

コーンポタージュ味・きんぴらごぼう味

清瀬のお土産の新定番、スナック菓子の「きよせ棒」に10月1日からコーンポタージュ味が新発売。清瀬産の堆肥を使って育てたとうもろこしを芯までまるごとパウダーにして練り込みました。幅広い世代に親しまれる優しい風味と味わいです。おなじみのきんぴらごぼう味と併せて、お手土産や差し入れにもご利用ください。

【販売価格】

1袋10本入り410円(税込み)



きよせ棒(コーンポタージュ味、きんぴらごぼう味)

詳しくは
こちら

◆東京・清瀬 やさいあられ

清瀬市観光協会 × せんべ味億本舗 コラボ!!

清瀬産ごぼうや清瀬産の堆肥を使って育てた清瀬産とうもろこしを、まるごとパウダーにしてあられに練り込みました。トマト風味やじゃがいも風味のあられもあり、かわいい見た目のパッケージは手土産やプチギフトにもぴったりです。

【販売価格】

1袋14個入り498円(税込み)



東京・清瀬 やさいあられ

【販売場所】

市役所本庁舎1階 A-STAND、郷土博物館、JA東京みらい みらい清瀬新鮮館、いなげや秋津駅前店、市内セブンイレブン(清瀬中清戸5丁目店・清瀬松山1丁目店・清瀬駅南口店^{※1}・清瀬野塩1丁目店・清瀬野塩4丁目店・清瀬元町1丁目店・清瀬梅園2丁目店・清瀬下宿1丁目店)、せんべ味億本舗 清瀬本店・武蔵藤沢店^{※2}、サカガミ清瀬店^{※2}

☎清瀬市観光協会☎042-497-1842

※1：きよせ棒のみ販売

※2：東京・清瀬 やさいあられのみ販売

公共下水道への接続のお願い

現在、市内のほぼ全域で公共下水道(汚水)の利用ができますが、まだ公共下水道への切り替えが行われていない住宅もあります。汲み取り便所や浄化槽を改造し、公共下水道へ接続することが義務付けられています。公共下水道への切り替えにご協力をお願いします。なお、切替工事は、市の指定下水道工事店でなければ施工出来ませんのでご注意ください。また、浄化槽を使用する方は①保守点検②清掃③法定検査が義務付けられています。適正な維持管理の実施にご協力をお願いします。

☎下水道課施設設計画係☎042-497-2532、浄化槽の管理①③について＝東京都多摩環境事務所廃棄物対策課浄化槽担当☎042-528-2692、②について＝各浄化槽清掃許可業者

(株)麺屋武蔵 矢都木社長が来清されました

10月27日に麺屋武蔵の矢都木二郎代表取締役社長が、関ファームなど市内の農業生産者を訪れました。同社は斬新な店舗やメニューにより、ラーメン業界のエポックメーカーとして知られています。澁谷市長から清瀬産農産物の魅力をPRするとともに、訪問への謝辞を申し上

げました。☎産業振興課農政係
☎042-497-2052



左から関ファーム関氏、(株)麺屋武蔵矢都木氏・杉山氏、澁谷市長

令和7年市議会第4回定例会

令和7年市議会第4回定例会は、12月2日(火)から下表のとおり開会予定です。

☎議会事務局議事係☎042-497-2567

月	日	時間	内容
12	2(火)	午前10時～	本会議(初日)
	4(木)		本会議(一般質問)
	5(金)		
	8(月)		
	10(水)		
	11(木)	午後2時～	総務文教常任委員会
	12(金)		福祉保健常任委員会
	13(土)		建設環境常任委員会
	14(日)		議会運営委員会
	19(金)	午前10時～	本会議(最終日)

特集 市の職員の給与・人事の状況を公表

「清瀬市人事行政の運営等の状況の公表に関する条例」に基づき、市職員の給与や人事の運営状況を公表します。
 図 未来創造課人材育成係 ☎042-497-1843

1 人件費の状況(令和6年度普通会計決算)

住民基本台帳人口 (令和7年1月1日現在)	歳出額(A)	実質収支	人件費(B)	人件費率 (B/A)
75,011人	37,092,820千円	1,277,575千円	4,886,926千円	13.2%

※人件費には、特別職に支給される給与・報酬などを含みます。

2 職員給与費の状況(令和6年度普通会計決算)

職員数 (A)	給料	職員手当 (B)	給与費 (B/A)	1人あたり給与費(B/A)
376人 (21)	1,449,563千円	461,999千円	716,726千円	2,628,288千円

※職員手当には退職手当を含みません。職員数は、令和6年4月1日現在の人数です。() 内は、再任用短時間勤務職員です。給与費は、再任用短時間勤務職員を含んだ数値です。1人あたりの給与費の数値は、上記Bを再任用短時間勤務職員を含まない人数で除したものです。

3 職員の平均給料(給与)月額、平均年齢の状況(令和7年4月1日現在)

区分	一般行政職			技能労務職		
	平均給料月額	平均給与月額	平均年齢	平均給料月額	平均給与月額	平均年齢
清瀬市	329,501円	439,574円	41.3歳	328,685円	406,382円	56.8歳
国	332,237円	414,480円	41.9歳	294,567円	337,907円	51.3歳

4 職員の初任給の状況(令和7年4月1日現在)

月額には、通勤手当・時間外勤務手当などの手当が含まれていません。

4 職員の初任給の状況(令和7年4月1日現在)				
区分		清瀬市	東京都	国
一般行政職	大学卒	225,500円	225,500円	総合職 230,000円 一般職 220,000円
	高校卒	188,000円	188,000円	188,000円

5 職員の経験年数別、学歴別平均給料月額の状況(令和7年4月1日現在)

区分		経験年数10～14年	経験年数15～19年	経験年数20～24年
一般行政職	大学卒	304,980円	345,294円	367,809円
	高校卒	—	—	—

6 一般行政職の級別職員の状況(令和7年4月1日現在)

区分	5級	4級	3級	2級	1級	計
標準的な職務内容	部長	課長	係長	主任	主事	
職員数	10人	31人	76人	104人	83人	304人
構成比	3.3%	10.2%	25.0%	34.2%	27.3%	100.0%

※清瀬市の給与条例に基づく給料表の級区分による職員数です。標準的な職務内容とは、それぞれの級に該当する代表的な職務です。

7 職員手当の状況(令和7年4月1日現在)

手当名	区分	清瀬市	国
扶養手当	配偶者	3,000円	3,000円
	父母等	6,000円	6,500円
	子	11,500円	11,500円
	特定期間の加算	4,000円	5,000円
通勤手当	交通機関利用者(電車・バス)	運賃相当額上限150,000円	運賃相当額上限150,000円
	交通用具利用者(自家用車など)	通勤距離(2*以上)に応じ て6か月分を一括支給	通勤距離(2*以上)に応じ て1か月ごとに支給
住居手当	自己所有住宅	—	—
	賃貸住宅	15,000円(35歳未満の世帯主の職員のみ支給)	28,000円 支給限度額

地域手当	支給対象地域	市内全域	支給率
	支給率	16.0%	
	支給対象職員数	449人	
	国の制度(支給率)	地域区分により 0～20%	
	支給対象1人あたり平均支給年額(令和6年度決算)	603,678円	

区分	清瀬市			国		
期末手当	(単位：月分)			(単位：月分)		
勤労手当	6月期	1.25 (0.7)	1.175 (0.575)	6月期	1.25 (0.7)	1.05 (0.5)
	12月期	1.25 (0.7)	1.175 (0.575)	12月期	1.275 (0.725)	1.075 (0.525)
	計	2.5 (1.4)	2.35 (1.15)	計	2.525 (1.425)	2.125 (1.025)
	(支給率)	普通退職	定年等退職	(支給率)	普通退職	定年等退職
退職手当	勤続20年	23.00	23.00	勤続20年	19.6695	24.586875
	勤続25年	30.50	30.50	勤続25年	28.0395	33.27075
	勤続35年	43.00	43.00	勤続35年	39.7575	47.709
	最高限度額	43.00	43.00	最高限度額	47.709	47.709
	その他加算措置：定年前早期退職特例措置 (2～20%加算)			その他加算措置：定年前早期退職特例 措置(3～45%加算)		

8 特別職の報酬等の状況(令和7年4月1日現在)

区分	月額	期末手当
市長	963千円	6月期 2,425月分
副市長	829千円	12月期 2,425月分
教育長	761千円	計 4.85月分

1 職員の任免及び職員数に関する状況

区分	職員数 (令和6年4月1日現在)	採用数 計	退職数 計	職員数 (令和7年4月1日現在)	対前年
職員数	434(21)	16(6)	37(7)	413(20)	▲21(▲1)

※() 内は、再任用短時間勤務職員です。

2 職員の競争試験及び選考の状況

2 職員の競争試験及び選考の状況

採用試験の状況(令和6年度実施)

職種	応募者数	最終合格者数
一般事務	359	14
一般事務(土木)	6	1
一般事務(建築)	5	1

昇任試験の状況(令和6年度実績)※

区分	受験者数	合格者数
管理職	10	5
係長職	—	16
主任職	60	14

※係長職については選考。

3 職員の勤務時間その他の勤務条件の状況

職員の勤務時間: 職員の標準的な勤務時間は、午前8時30分～午後5時15分の1日7時間45分、週38時間45分としています。

区分	分限処分	懲戒処分
降任	0	0
免職	0	0
休職	48	0
降給	0	0
戒告	0	2
減給	0	0
停職	0	0
免職	0	0

4 職員の分限及び懲戒処分の状況(令和6年度)

区分	違反者数	区分	違反者数
法令等及び上司の職務上の命令に従う義務	3	職務に専念する義務	0
信用失墜行為の禁止	0	政治的行為の制限	0
秘密を守る義務	0	争議行為等の禁止	0
		営利企業等の従事制限	0

5 職員の服務の状況(令和6年度)

区分	違反者数	区分	違反者数
法令等及び上司の職務上の命令に従う義務	3	職務に専念する義務	0
信用失墜行為の禁止	0	政治的行為の制限	0
秘密を守る義務	0	争議行為等の禁止	0
		営利企業等の従事制限	0

6 職員の研修及び勤務成績の評価の状況

(1) 職員の研修の状況(令和6年度)

区分	研修内容等	受講者数
東京都市 職層別研修	基礎部門研修、能力向上研修	105
町村職員 研修所	法務研修、情報処理研修、専門職研修、実務研修、特別研修、スポット研修	60
国・東京都関係研修	実施機関: 東京都福祉局、東京都総務局、東京消防庁 実施機関: 一般社団法人日本経営協会、一般財団法人資産評価システム研究センター、公益財団法人東京都福祉保健財団、一般社団法人日本秘書協会、一般社団法人労働技能講習協会	4
民間等派遣研修	政策形成研修	68
ブロック合同研修	新任職員研修、接遇研修、男女共同参画研修、DV研修、安全衛生研修、普通救命講習会、PC研修、管理職向けメンタルヘルス研修	4
内部研修		1,019

(2) 勤務成績の評価の状況(令和6年度)

職員の業務成績、業務能力及び業務態度などについて、客観的かつ継続的に把握することにより、職務に対する意欲の向上を図るとともに、能力開発、指導育成及び昇任選考などに反映し、公正な人事管理を行うことを目的として業績評価を行っています。評定対象は全職員です。

区分	内容
基準日/評定期間	1月1日/1月1日～12月31日
評定項目	【管理職】仕事の成果、知識、企画力、折衝・応対力、理解・判断力、指導力、積極性、協調性、責任感 【管理職以外の職員】仕事の成果、職務遂行力、組織運営力、組織支援力、取組姿勢
評定結果	【管理職・管理職以外の職員共通】昇給及び勤奨手当

7 職員の福祉及び利益の保護の状況

(1) 職員の福利厚生制度

区分	事業内容
市町村職員 共済組合	短期給付事業(医療関係)及び長期給付事業(年金関係)、福祉事業(人間ドックなど)を行っています。民間事業者での健康保険及び厚生年金等の社会保障制度にあたります。
清瀬市職員 共済会	共済組合で行っている各種事業を補完するものとして、また職員の福祉を推進するために福利厚生事業などを行っています。

(2) 公務災害補償の状況(令和6年度)

区分	公務災害	公務災害	公務災害	公務災害
傷病	1	0	0	0
死亡	0	0	0	0
通勤災害	3	0	0	0

(3) 公平委員会に係る業務に関する状況(令和6年度)

区分	前年度からの継続案件	令和6年度要求事業数	完結件数	翌年度継続案件数
勤務条件に関する措置の要求状況	0	0	0	0
不利益処分に関する審査請求状況	0	1	0	1
苦情処理の状況	0	1	1	0

8 職員の休業の状況(令和6年度)

区分	育児休業取得者数	部分休業取得者数	育児短時間勤務取得者数	合計
男性職員	9	3	0	12
女性職員	10	33	1	44
合計	19	36	1	56

育児休業等の取得状況

社会福祉法人 上宮会グループ

特別養護老人ホーム(指定介護老人福祉施設)

上宮園

特 養 定員 100床

ショートステイ 定員 8床(他空利用10床)

居宅介護支援事業所

特養・ショートステイ ☎042-493-6118

居宅介護支援事業所 ☎042-491-3200

〒204-0023 東京都清瀬市竹丘3-3-31 http://www.yogu.or.jp/yoguuen/

診療科目

内科、呼吸器科、消化器科、小児科、リハビリテーション科、歯科(総合リハビリテーション施設)

病床数 168床(回復期93床、一般27床、呼吸器48床)

診療受付時間

診療日 内 科 小 児 科

曜 日 月・火・水・木 火・木

時 間 9:00～11:30
13:00～16:30

〒204-0023 東京都清瀬市竹丘3-3-33 http://www.kiyose-reha.jp

社会福祉法人 上宮会グループ

清瀬リハビリテーション病院

診療科目

内科、呼吸器科、消化器科、小児科、リハビリテーション科、歯科(総合リハビリテーション施設)

病床数 168床(回復期93床、一般27床、呼吸器48床)

診療受付時間

診療日 内 科 小 児 科

曜 日 月・火・水・木 火・木

時 間 9:00～11:30
13:00～16:30

〒204-0023 東京都清瀬市竹丘3-3-33 http://www.kiyose-reha.jp

社会福祉法人 上宮会グループ

特別養護老人ホーム(指定介護老人福祉施設)

上宮園

特 養 定員 100床

ショートステイ 定員 8床(他空利用10床)

居宅介護支援事業所

特養・ショートステイ ☎042-493-6118

居宅介護支援事業所 ☎042-491-3200

〒204-0023 東京都清瀬市竹丘3-3-31 http://www.yogu.or.jp/yoguuen/

インフルエンザ・新型コロナウイルス & ノロウイルスの感染防止に努めましょう

図 健康推進課成人保健係 ☎042-497-2076

インフルエンザ・新型コロナウイルス予防のポイント

- ①十分な休養とバランスのよい食事
日ごろから休養を十分にとり、バランスのよい食事を心がけましょう。
- ②室温・湿度のコントロール・定期的な換気
適切な室温の目安は20～25度、湿度の目安は50～60%です。これに加えて、外気を十分に取り入れて定期的に換気を行いましょう。
- ③手洗いをしっかり行う
流水・石けんによる手洗いでウイルスを洗い流しましょう。
- ④予防接種のすすめ
100%感染しないわけではありませんが、感染しても重症化を防ぐ効果があると報告されています。
※65歳以上の方のインフルエンザと新型コロナウイルス感染症の予防接種についてのご案内は、市報10月1日号をご覧ください。
- ⑤「咳エチケット」を心がけ、他の人にうつさない
正しくマスクやティッシュを使用し、口と鼻を覆い、周囲の人への十分な配慮を行いましょう。鼻をかんだティッシュはすぐに捨て、くしゃみの際には他の人から顔をそらしましょう。



ノロウイルス予防のポイント

- ①手洗いと手指消毒をしっかりと行う
親指・指先・手のしわを意識する。
トイレのあと・調理前・食前には必ずせっけんで手洗いをしましょう。
- ②加熱処理でウイルスを殺菌する
中心温度が85～90度以上で90秒間以上加熱する。
二枚貝の生食を控え、加熱処理も中心部まで行いましょう。
調理器具の消毒も忘れずに行いましょう。
- ③嘔吐物などは、以下の手順ですばやく処理する
(1) ペーパータオルなどで静かに拭き取る。
(2) ビニール袋に消毒液(次亜塩素酸ナトリウム希釈液)を入れ、速やかに密封する。
(3) 消毒液に浸した布やペーパータオルなどで床を消毒する。
- ④もし、感染が疑われたら・・・
水分補給で脱水症状を予防しましょう。
ウイルスの排泄を妨げる下痢止めは安易に使用せず、早めに医療機関を受診しましょう。

次亜塩素酸ナトリウム希釈液の作り方

- 嘔吐物、糞便の処理
約0.1%濃度の希釈液を使用
- ドアノブ、便座などの消毒
約0.02%濃度の希釈液を使用

水 2ℓ

塩素系漂白剤 40ml (ペットボトル キャップ8杯)

水 2ℓ

塩素系漂白剤 10ml (ペットボトル キャップ2杯)

電気ストーブを安全に使いましょう

季節も移り変わり朝晩が寒くなり、眠っていた電気ストーブを出す準備をはじめているそこのあなた! 製品にホコリがたまっていると、発火して火災に繋がることがあります。眠っていた電気ストーブは使用前に掃除をしましょう。また、電気ストーブで洗濯物を乾かそうとして火災に至るケースもあることから、洗濯物の部屋干しには十分注意してください。
 図 清瀬消防署 ☎042-491-0119

市長が「社会福祉法人信愛報恩会デイサービスセンターみどりの樹」職員の表敬訪問を受けました

この度、「(福)信愛報恩会デイサービスセンターみどりの樹」が、令和7年度介護職員の働きやすい職場環境づくり厚生労働大臣表彰奨励賞を受賞し、同施設の北川施設長、國田管理者らの表敬訪問を市長が受けました。本賞は、厚生労働省がとりまとめた「介護職員の働く環境改善に向けた政策パッケージ」に基づき、職員の待遇改善、人材育成及び介護現場の生産性向上への取り組みの優れた介護事業者が表彰をされるものです。おめでとうございます。
 図 介護保険課管理係 ☎042-497-2079



左から(福)信愛報恩会宮田理事、(福)信愛報恩会デイサービスセンターみどりの樹國田管理者、渋谷市長、(福)信愛報恩会デイサービスセンターみどりの樹北川施設長、石尾法本事務局長

消費生活相談の現場から

光回線をアナログ回線に戻そう勧める電話勧誘にご注意ください!!

【事例】「使用していない光回線をそのままにしておく他の光回線利用者に電波障害が及んでしまう。今すぐアナログ回線に戻すように」と電話がかかってきた。電波障害という言葉に冷静さを失い、電話の相手が誰なのかを確認しないまま相手の誘導に従った。手続き完了後、これまでのサポート料として5万円を請求すると言われ、この時初めて有料の契約に申し込んだことを知った。後日届いた契約書には、サポート契約の他に複数の不明なオプション契約の記載があり、総額10万円の契約をしたことになっていた。不審に思い、電波障害の真偽を大手通信会社に確認したところ事実ではないと分かり、相手の説明を確かめもせず鵜呑みにしたことを後悔した。既にクーリング・オフ期間は過ぎてているが、支払わないといけなのか。

【アドバイス】光回線の契約をしている消費者に対して、事例のように虚偽の説明で困惑させ、アナログ回線に戻せば料金が安くなるなどと勧誘しサポート料金を請求するいわゆる「アナログ戻し」のトラブルが発生しています。事例では消費生活センターが事業者に対し、申し込みの意思確認を行わない一方的なサービス提供は契約が成立していない可能性があること、仮に契約が成立していた場合でも、勧誘の際の虚偽を消費者が誤認して契約した場合は契約を取り消すことができること、更に契約書の記載不備によりクーリング・オフが可能なことを主張し交渉したところ、契約が解除されました。光回線をアナログ回線に移行する手続きは第三者によるサポートは必要なく、消費者自身で行うことができます。アナログ戻しの勧誘を受けた際は相手方の事業者名や契約内容を確認し、必要ないと思ったらさっぱり断りましょう。お困りの際は、消費生活センターまでご相談ください。
 図 消費生活センター
 ☎042-495-6212(相談専用)
 ※つながらない場合は
 ☎042-495-6211

広告欄

冬期講習 小3～中3～高3・卒生 クラス指導/個別指導

中3 受験生 土曜特訓講座 高校入試の過去問を解く!!

12月・1月参加生募集中!

秋津進学教室

随時入塾説明 無料体験授業

akishin.jp

家のお困りごと、ご相談ください

ガス機器 水まわり リフォーム

TOKYO GAS LIFEVAL 東京ガスライフバル西東京

050-1881-0436

ホームページはコチラ

催し・イベント

六小校区円卓会議

コロナ禍で休止中だった円卓会議を今年7月より再開しました。六小地域に住む人たちが地域の情報や課題について話し合う交流の場です。
 対 六小学区、またはその近隣にお住まいの方
 日 12月2日(火)午後5時～6時30分
 場 直 清瀬六小 **問** 市民協働課協働係 **☎** 042-497-1803

ハロートレーニング (公的職業訓練)

仕事に必要なスキルや知識を習得しながら、就職支援も受けられる公的な職業訓練です。ぜひ活用して就職につなげてみませんか？
費 無料(一部自己負担有)
申 問 電話でハローワーク三鷹(職業訓練窓口) **☎** 0422-68-8200

講座・講演会

動物ボランティア講座

講演「猫に教わる 人と動物の福祉と共生」や人とペット問題の事例紹介、迷子札作りなど。
日 11月29日(土)午後1時30分～3時30分 **費** 無料
申 申込みフォームまたは電話で **場** 問 きよせボランティア・市民活動センター **☎** 042-491-9027

団体支援講座「私たちの団体に本当に必要な担い手とは？」

地域の団体が直面する担い手不足の課題を踏まえ、成功事例や課題を共有しながらコミュニティ運営を見つめ直し、本当に必要な担い手について考えます。
対 市内でボランティア・市民活動などの非営利活動団体に関わる方や関心のある方
日 12月5日(金)午後2時～4時30分
講 NPO法人CRファクトリー 問 藤大輔氏
申 問 申込みフォームまたは電話で きよせボランティア・市民活動センター **☎** 042-491-9027

健康・福祉

健康づくり推進員運営 いきいきハイキング

西武池袋線清瀬駅から新座市総合運動公園(新座市本多2丁目)を経由し、平林寺(新座市野火止)を散策した後、清瀬駅までご案内します(約6㎞平坦)。雨天中止。
対 運動制限がなく、団体での歩行に支障のない方
日 11月25日(火) 受付＝午前9時～9時15分、出発＝午前9時20分、解散＝午後2時30分ごろ(予定)
場 直 集合＝清瀬駅北口連絡通路、解散＝清瀬駅(平

林寺門前も可) **費** 100円(保険料・運営費)。入山料500円と交通費は別途自己負担
持 リュックサック、歩きやすい服装と靴、昼食、飲み物、筆記用具、雨具、マイナ保険証、医療資格確認書、マスク
問 健康づくり推進員・水野 **☎** 090-2647-6297

女性の健康づくり

女性の心身は女性ホルモンの働きによって生涯をとおして変化します。ライフイベントごとの健康問題(骨粗しょう症や骨折、女性特有のがんなど)について確認しましょう。
日 12月4日(木)午前9時30分～11時30分、午後1時30分～3時
場 しあわせ未来センター
申 問 直接窓口または電話で健康推進課成人保健係 **☎** 042-497-2076

骨粗しょう症予防教室

超音波骨量測定、栄養相談、簡単な運動(午前中のみ)など。
対 市内在住で18歳以上の骨粗しょう症の治療を受けていない方。先着40人
日 12月4日(木)午前9時30分～午後3時30分(予約は20分間隔)
場 しあわせ未来センター
申 問 直接窓口または電話で健康推進課成人保健係 **☎** 042-497-2076
 ※骨量測定のため、ストッキング不可。

健康測定会

血管年齢・血圧・体組成・脳年齢測定、物忘れ相談プログラム、食生活相談などを行います。
対 ①後期高齢者医療制度加入者 ②清瀬市国民健康保険加入者。いずれも各日先着30人
日 ①12月9日(火)・10日(水) ②12月11日(木) いずれも午前9時30分～11時30分、午後1時30分～3時30分
場 しあわせ未来センター
申 問 直接窓口または電話で健康推進課成人保健係 **☎** 042-497-2076

シニアしっとく講座 映画「オレンジ・ランプ」上映会

実在の若年性認知症の方をモデルとした夫婦の希望と再生の物語です。先着100人。
日 12月13日(土)午後1時30分～3時30分
場 アミューホール
申 申込みフォームで **問** 介護保険課地域包括ケア係 **☎** 042-497-2082

認知症講演会「認知症の私が今を楽しく生きる理由」

認知症サポーターズテップアップ講座。映画「オレンジ・ランプ」のモデルとなった、若年性認知症の当事者である丹野智文さんの講演会と、市内在住で「とうきょう認知症希望大使」の遠藤浩市さんとの座談会を行います。先着100人。
日 令和8年1月12日(月)午後1時30分～3時
場 市役所本庁舎
申 申込みフォームで **問** 介護保険課地域包括ケア係 **☎** 042-497-2082

肩こり腰痛 予防運動教室

肩こりや腰痛を予防・改善するために、体操とストレッチを実践し、日常生活に取り入れましょう。
対 市内在住の18歳以上で、医師による運動制限のない方。先着30人
日 12月17日(水)午前10時～11時(受付＝午前9時30分～)
場 しあわせ未来センター
持 動きやすい服装、外履き用の靴、飲み物(蓋の閉まるもの)、タオル
申 問 直接窓口または電話で健康推進課成人保健係 **☎** 042-497-2076

令和7年度 健康ワンポイント

健診結果の確認、超音波骨量測定、握力測定など(要予約)。
対 清瀬市国民健康保険加入者、後期高齢者医療制度加入者。各日先着20人
日 12月16日(火)・24日(水) いずれも午前9時～正午
場 しあわせ未来センター
持 健診結果(あれば)
申 問 直接窓口または電話で健康推進課成人保健係 **☎** 042-497-2076
 ※足首を出しやすい服装でお越し下さい。

「医療費のお知らせ」を送送します

清瀬市国民健康保険の加入者へ令和6年11月～令和7年6月診療分の医療費のお知らせを送付します。なお、令和7年7月～10月診療分については、令和8年2月中旬から下旬に送付予定です。このお知らせは、医療費控除にも使用できます。
問 保険年金課国保係 **☎** 042-497-2047
 ※マイナポータルでも医療費通知情報を確認することができます。

ぷらっとカフェ 認知症カフェイベント

対 認知症に関心のある方
日 11月25日(火)午後2時～4時
場 ぷらっとカフェ(あさひがおかぐりーんモール内) **費** 200円(お茶代)
問 きよせ清雅地域包括支援センター **☎** 042-495-1370

第2回「介護予防活動団体育成事業」活動資金支援援助

令和7年度中に清瀬市で実施する介護予防活動について活動資金の補助を行います。
申 問 社会福祉協議会ホームページまたは窓口で配布する申請書に必要事項を記入し、11月17日～12月22日に直接窓口または郵送で社会福祉協議会 **☎** 042-495-5333

公立昭和病院 「第41回市民公開講座」

①「脳卒中後の回復戦略ーリハビリとボツリヌス治療についてー」②「がんの放射線治療について」
日 11月22日(土)午後2時30分～4時(午後2時開場) **費** 無料
講 ①東京白十字病院脳神経外科医長 辻典明氏 ②公立昭和病院放射線科医長 宮澤一成氏
場 直 東村山市中央公民館(東村

山市本町2丁目) **問** 公立昭和病院地域医療連携室 **☎** 042-461-0052

複十字病院 市民健向講座

間質性肺炎・リウマチをテーマに医療講演会を実施します。
日 11月29日(土)午後2時～4時
場 アミューホール **費** 無料
直 問 複十字病院 **☎** 042-491-4111

ベトレヘムの園病院 無料健康公開講座

骨密度維持、姿勢改善、転倒予防、骨折予防のための簡単で毎日できるピラティスを始めてみませんか？
日 12月4日(木)午後2時～3時
講 メディカルピラティスインストラクター 河野氏、看護部長 窪田氏
場 直 問 ベトレヘムの園病院 **☎** 042-491-2525

市民伝言板

【市民伝言板利用案内】
 ●1月1日号掲載希望の「催し物」の原稿は、11月17日午前8時30分から12月1日まで受け付けます。先着25枠。令和8年3月15日号掲載希望の「サークル仲間募集」の原稿は、令和8年2月16日まで受け付けます。
 ●利用案内は、市ホームページまたはシティプロモーション課で配布しています。必ずご確認ください。
問 シティプロモーション課プロモーション係 **☎** 042-497-1808 **直** 042-491-8600 **✉** kouhou@city.kiyose.lg.jp

みんなで楽し～く！うたう会♪▶来場者の皆さんと一緒に童謡・唱歌、歌謡曲と一緒に歌います。11月18日(火)、12月4日(木)14時～15時30分、竹丘地域市民センター、1000円(1回あたりの会費)、Taketruuth音楽企画・武井 **☎** 070-5020-5577 **✉** taketruuth579@gmail.com
 清瀬の詩人・堀田京子作品の朗読会▶朗読・オカリナ演奏・バス独唱(梶取弘昌)他。お待ちしております。12月26日(金)14時30分～(開場＝14時)、アミューホール、無料、要予約、咲和朗読研究会・小見山 **☎** 042-493-4707
 第九を歌おう in きよせ 第14回定期演奏会▶ベートーヴェン「第九」&オペラ曲合唱。ソリストによる独唱。12月21日(日)14時～(開場＝13時30分)、清瀬けやきホール、入場料999円(チケットは団員または清瀬けやきホールでお買い求めください)、清瀬第九合唱団・大河内 **☎** 042-495-8478 **✉** kiyosedai99@yahoo.co.jp
 第35回墨遊会 水墨画展▶日頃学んだ作品を展示致します。11月24日(月)～28日(金)、9時～20時、クリアギャラリー、無料、第35回墨遊会 水墨画展・木下 **☎** 042-491-5334
 日本社会事業大学学生企画 清瀬の魅力大発見！ロゲイニング大会▶当日は歩きやすい服装で。小雨決行、雨天中止です。先着20人、11月29日(土)、9時～12時、無料、日本社会事業大学および周辺地域、日本社会事業大学 永嶋ゼミロゲイニング班・江幡 **✉** s12220011d@jcs.ac.jp

子育て

令和7年8月・9月生まれの
新米ママと赤ちゃんの会

4回連続の仲間づくりの講座です。**日**11月28日(金)、12月5日(金)、12日(金)、19日(金)午前10時～正午**場**きよせボランティア・市民活動センター**費**各回500円(きよせ・チルドレンファーストチケット利用可)**持**バスタオルまたはおくるみ、おむつ、おむつを入れる袋、ミルクなど**申****問**QRコード内申込みフォームまたはメールでNPO法人ウイズアイ**あ**iai@with-ai.net



詳しくはこちら

両親学級

赤ちゃんの育て方など、ご夫婦と一緒に学んでみませんか。お一人での参加、どちらか1日だけの参加も可能です。**対**市内在住の妊婦さんとそのパートナー。各日先着12組**日**①12月12日(金)、②令和8年1月9日(金)いずれも午後2時～4時**場**しあわせ未来センター**申**11月17日午前8時30分～QRコード内申込みフォームで**問**子育て支援課母子保健係**あ**042-497-2077



詳しくはこちら

スマイルベビーきよせ
ママヨガクラス

産後ヨガで気持ちと身体をリフレッシュしませんか？**対**市内在住の生後1～6か月のお子さんとお母さん。定員8組程度**日**12月11日(木)午前10時～11時30分**場**しあわせ未来センター**持**母子健康手帳、お子さんのお出かけグッズ**申**11月17日～QRコード内申込みフォームで**問**子育て支援課母子保健係**あ**042-497-2077
※上の子の保育あり(先着2人。未就学児のみ。要予約)。



詳しくはこちら

募集

学校施設スポーツ開放
(新規・更新)団体登録

令和8年度の利用について登録申請を受け付けます。**期**12月1日(月)～19日(金)**申**QRコード内申込みフォームで(難しい方はご相談ください)**問**生涯学習スポーツ課生涯学習スポーツ係**あ**042-497-1815



詳しくはこちら

今月開催の委員会		※各委員会について、詳しくは問合せ先にご確認ください。			
会議・委員会名	日時	場所	問合せ	傍聴	
第3回清瀬市市民活動未来ビジョン検討会	11月18日(火) 午後2時～	市役所本庁舎	市民協働課協働係 ☎042-497-1803	直接会場へ	
第11回農業委員会	11月25日(火) 午前9時～		産業振興課農政係 ☎042-497-2052		
第8回まちづくり委員会	11月25日(火) 午後6時～		市民協働課協働係 ☎042-497-1803		

清瀬駅北口地下駐輪場
平置定期利用者

平置定期に5台の空きが出ましたので利用者を募集します。**【利用開始日】**12月1日(月) **詳しくはこちら****【募集台数】**5台(場所の希望は不可)**【対象車種】**チャイルドシート付き自転車・電動アシスト付き自転車・ラックに収容できない重量の自転車など**【募集期間・方法】**11月21日(金)正午までに予約申込書(清瀬駅北口地下駐輪場で配布)に記入し提出。当選した方には11月21日(金)ごろにご連絡及び当選結果を管理室前に掲示**【抽選日時(公開)】**11月21日(金)午後1時30分～清瀬駅北口地下駐輪場管理室前**問**清瀬都市開発株式会社**あ**042-495-3300、清瀬駅北口地下駐輪場**あ**042-492-8819
※当選連絡に記載されている期間内に購入をお願いします。



詳しくはこちら

その他

11月1日付人事異動(管理職)

市管理職の異動がありましたので、お知らせします。()は前職。
▶総務部総務課文書法制担当課長 文書法制係長事務取扱兼監査委員事務局副参事(総務部総務課文書法制担当課長兼監査委員事務局副参事) 丸山和紀
▶市民環境部徴収課副参事(市民環境部課税課固定資産税係長) 金子直紀

市役所本庁舎・しあわせ未来センターで電話の通話録音を開始しています

11月4日(火)より、市役所本庁舎及びしあわせ未来センターで、問い合わせ内容の確認とお客サービス向上のため、通話録音を開始しています。電話をいただいた際は、通話を録音する旨のアナウンスが流れてから電話がつながります。なお、市役所からの発信の際はアナウンスは流れませんが、通話録音を行います。**問**総務課総務係**あ**042-497-1819

清瀬市みどりの保全・創生に関する助成金

みどりの保全・創生の促進を図るため、①生け垣の造成②花壇の造成③フェンスの緑化④危険木の剪定、萌芽更新及び病虫害防除による樹木の伐採について助成を行います。**【助成要件】**①～③の場合は、総延長3㍎以上、幅員4㍎以上の道路に面している等④の場合は、胸高直径15㍎以上かつ樹高5㍎以上など**【対象】**個人が居住するための宅地または所有する雑

木林**【対象経費】**対象経費の2分の1(限度額10万円)**【適用除外】**既存の生け垣を作り替える場合、行政が指定した樹木及び緑地、開発行為、営業、市税滞納など**問**水と緑と公園課緑政係**あ**042-497-3267
※事前に相談及び申請が必要です。

11月は労働保険未手続事業
一掃強化期間です

労働保険(労災保険・雇用保険)は、業務中や通勤途上での事故による保険給付、失業時の手当や再就職促進を目的とした制度です。労働者を1人でも雇用する事業主には加入が義務付けられています。未手続きの場合は速やかに対応してください。**問**労災保険＝三鷹労働基準監督署**あ**0422-67-3422、雇用保険＝ハローワーク三鷹(三鷹公共職業安定所)**あ**0422-47-8623

生活福祉資金
教育支援資金のご案内

対学校教育法規定の各種学校に進学予定または在学中の方で、ま

とまった学費が必要な世帯(貸付額は学校種別により異なります)**問**社会福祉協議会**あ**042-495-5333
※世帯の収入基準や優先制度の利用には条件があり、相談や審査には約1か月かかります。

寄付・寄贈

◆市【まちづくり応援寄附金】へ
又野一仁様(10,000円)、米澤成浩様、増田啓祐様、黒田恵美子様、都築典代様、佐藤一志様、龍俊行様、延近直樹様、西田隆様、加藤哲夫様、遠藤英博様、渡辺順吉様、中村智祐様、富田明夫様、中村洋様、古澤浩様、長瀬恵一郎様(各50,000円)
◆市【一般等寄附金(健康増進、介護・認知症、子育て支援対策に充当)】へ
明治安田生命保険相互会社様(803,398円)
◆清瀬市社会福祉協議会へ
清瀬喜望園様(4,200円)、匿名様1件(10,000円)
ありがとうございました。

遺言・相続・成年後見 無料相談会

相談をご希望の方は、お気軽にお越しください。予約の方優先です。

日11月15日(土)午前9時～午後4時30分 場直生涯学習センター

問行政書士きよせ会・花井**あ**042-497-9945

[12]月の無料相談		予=予約 直=直接 電=電話		
名称		日時	場所	申込み・問合せ
市民相談	法律相談	3日(水)・10日(水)・17日(水)・24日(水) 午後1時～4時30分(30分7枠)	市民協働プラザ内生涯学習センター(5階)	市民協働課協働係 ☎042-497-1803 市内在住・在勤・在学の方  ※上記QRコードまたは電話で要申込み。 ※11月17日(月)午前8時30分から各相談日前日の午後5時まで受け付け。 ※同一種類の相談は1か月に1回のみ、かつ同一年度内に3回まで。
	人権身の上相談	3日(水) 午後1時～3時(40分3枠)		
	◆職場や学校での不当な差別、地域や家庭でのトラブル、インターネットにおける誹謗中傷など人権に関わる相談を広く受け付けています。			
	土地家屋調査士相談(境界・測量・登記)	4日(木)午後1時～3時(いずれも30分4枠)		
	不動産取引相談			
	年金・労働相談	10日(水) 午前9時30分～11時30分(40分3枠)		
	司法書士相談(登記・相続・遺言)	10日(水) 午後1時～3時30分(30分5枠)		
	行政書士相談(相続・遺言書等の手続)	17日(水) 午前9時30分～11時30分(いずれも30分4枠)		
	行政相談			
	税務相談	17日(水)午後1時～4時(30分6枠)		
	交通事故相談	24日(水)午後1時～3時30分(50分3枠) ※当日受付可。		
予直電	防犯相談(犯罪被害者支援なども含む)	毎週月～金曜日(祝日を除く) 午前8時30分～午後5時	防災防犯課防災防犯係 ☎042-497-1848	
直電	母子・父子・女性の悩みごと相談	毎週月～金曜日(祝日を除く) 午前8時30分～午後5時	生活福祉課 ☎042-492-5111(代表)	
直電	子ども家庭相談	毎週月～土曜日(祝日を除く) 午前9時～午後5時	子ども家庭支援センター ☎042-495-7701	
予電	教育相談	毎週火～土曜日(祝日を除く) 午前9時～午後5時 ※電話相談の受付は午後4時30分まで。	教育相談室 来室相談予約 ☎042-493-4122 ※2回目以降はオンライン相談も可能。 電話相談 ☎042-493-3526	
予電 アイレック相談	女性の悩み相談	毎週火～木曜日(祝日を除く) 午前10時～午後3時50分(50分5枠)	男女共同参画センター(アイレック) ☎042-495-7002 ※原則女性のみ。 ※予約は平日午前8時30分～午後5時に受け付け。 ※保育あり(要予約)。 ※電話による相談も可能。 ※法律相談は新規の方のみ。	
	法律相談	5日(金)・19日(金) 午後2時～4時10分(30分4枠)		
	しごと相談	5日(金)・19日(金) 午前10時～午後2時50分(50分4枠)		
直電	消費生活相談	毎週月～金曜日 午前10時～午後4時(正午～午後1時と祝日を除く)	消費生活センター ☎042-495-6212	
直電	清瀬・ハローワーク就職情報室	毎週月～金曜日(祝日を除く) 午前9時～午後5時	アミュービル(5階) 清瀬・ハローワーク就職情報室 ☎042-494-8609 産業振興課商工係 ☎042-497-3187 ※開催日の1週間前までに電話で予約。	
予電	事業承継個別相談	12月1日(月) 午後1時30分～、午後3時～(各回1枠)		

各館の

イベント情報・お知らせ

郷土博物館のイベント

①令和7年度郷土博物館特別展

◆「清瀬と結核 ～結核療養の歴史と現在、そして未来～」

昭和6年、清瀬に結核療養施設「東京府立清瀬病院」が開設してから、多くの結核療養所や施設が開設しました。

結核療養の歴史と、現在も続く清瀬と結核の関わりについてご紹介します。

期開催中～12月7日(日)

午前9時～午後5時(最終入場＝午後4時30分)

場直郷土博物館

②映画鑑賞『虹を抱く処女』(84分)

清瀬結核サミット×博物館友の会

各回先着40人。午後の部は映画鑑賞後に友の会会員による講話があります。

日11月29日(土)①午前10時30分～②午後1時30分～

場直郷土博物館 費無料

③図書館コラボ企画

結核関連の簡単なパネル展示を行います。

期開催中～12月7日(日)

平日＝午前10時～午後8時、

土・日曜日、祝日＝午前10時～午後6時

場直駅前図書館(休館日は下記をご確認ください)

問いずれも郷土博物館 ☎042-493-8585



詳しくはこちら

図書館からのお知らせ

◆特別整理休館のお知らせ

図書館では、蔵書点検などのため、下記のとおり休館します。ご不便をおかけしますがご理解・ご協力をお願いします。

内容	休館日
駅前図書館	11月26日(火)・27日(水)
元町こども図書館	11月28日(金)

問駅前図書館 ☎042-492-8751(月曜日休館)

清瀬けやきホール

の催し物

①懐かしき昭和の名曲コンサート

女声アンサンブルグループ
ぴいなっつ・ぱたあによる昭和の名曲コンサート。日令和8年2月21日(土)午後2時～(開場＝午後1時30分) 費一般1,500円、友の会1,000円、学生800円、障害者割引本人・付き添い各800円。全席自由、未就学児入場不可 申11月15日午前10時～受付開始

②歌って健康！歌声サロン

日11月19日(火)午後2時～4時(開場＝午後1時30分) 費2,000円。全席自由 調杉山公章氏 申当日券のみ。直接会場へ

③そうだじゅげむきこう(12月)

日12月20日(土)午後2時～(開場＝午後1時30分) 費一般1,500円、友の会1,000円、小学生500円、全席自由【出演】柳亭こみち、柳亭ちょいと 申チケット発売中

④けやきホールのスタディールーム(11月)

自習室の無料開放です。開放日はホームページをご確認ください。 対中学生～大学生。先着20人

⑤赤ちゃんとスキンシップ遊び！

赤ちゃんへのオイルマッサージ、読み聞かせ、遊びなど。 対生後2か月～ハイハイ前の赤ちゃん。先着8組 日12月12日(金)午前10時30分～正午 費1,500円 調小宮しのぶ氏 対大きめのバスタオル、ハンドタオル、赤ちゃんの飲み物、お持ちであれば授乳ケープ 申ホームページ内申込みフォーム(①・③・④・⑤)または直接窓口、電話で清瀬けやきホール ☎042-493-4011

※⑤はきよせ・チルドレンファーストチ

ケットが使えます。

コミュニティプラザひまわり

の催し物

①ZUMBA GOLD教室

初心者・シニアの方向け。先着15人。

日第2・4土曜日午前9時45分～10時45分 費1,000円

調山田悦世氏

対動きやすい服装、タオル、飲み物

②ダルマ健康体操教室

若干名(10月～12月期)。

日毎週土曜日午前10時15分～11時45分(11月15日、12月27日は休み)

費3,500円(10月～12月期分、途中入

会は割引) 調寒河江康悦氏

申問いずれも直接または電話でコミュニティプラザひまわり ☎042-495-5100

生涯学習センター

の催し物

手作りのお正月飾り

オリジナルお正月飾りで新年を迎えませんか？ 対市内在住・在勤の方。先着15人 日12月12日(金)午後2時～4時 場生涯学習センター 費1,000円(材料費) 対作品を持ち帰る袋 申問11月21日午前10時～申込みフォームまたは直接窓口、電話で生涯学習センター ☎042-495-7001

各地域市民センター

の催し物

◆下宿地域市民センター

①はじめてのFREE STYLE DANCE

瞬発力・持久力・柔軟性が身に付き体

多摩六都科学館の催し物



多摩六都科学館
ホームページ

大人向けプラネタリウム

「浮世絵ばらねたりうむー江戸のお空に光る星ー」

文化やアートなどさまざまな視点から星空を語るプログラムです。江戸時代の絵画「浮世絵」には、どのような星が描かれているのでしょうか。プラネタリウムによみがえる江戸の空をご覧ください。

対中学生以上(小学生以下は入場不可)。先着234人

キッズ向けプラネタリウム「ペガロク 土星が大変身!？」

土星のかたちがいつもとちがう! ? いったいどうなっているのでしょうか。スタッフによる今夜の星空解説とともに楽しみください(35分間)。

対どなたでも(小学2年生以下は保護者同伴)。先着234人

日土・日曜日、祝日及び11月14日(金)午前10時30分～11時5分。終了日未定(12月23日以降のスケジュールはホームペー

日11月26日(火)午後1時10分～1時55分、11月29日(土)午後5時10分～5時55分

費観覧付入館券＝おとな1,040円、中・高校生420円

申当日開館時よりインフォメーションにて観覧券を発売

ジをご確認ください)

費観覧付入館券＝おとな1,040円、4歳～高校生420円

申当日開館時よりインフォメーションにて観覧券を販売

場問多摩六都科学館

☎042-469-6100

※11月の休館日：17日(月)、25日(火)

力向上に効果的です! 対18歳以上。各回先着15人 日12月9日(火)・23日(火)午後1時30分～2時30分 費月額1,500円(2回)、都度利用1,000円(1回) 対動きやすい服装、飲み物

②ウォーキング教室

正しい姿勢を学んで、腰痛や肩こりを軽減しましょう! 対18歳以上。各回先着15人 日12月4日(火)・18日(火)午前9時30分～10時30分 費月額1,500円(2回)、都度利用1,000円(1回) 対動きやすい服装、飲み物

③はじめてのピラティス教室

痩せやすい身体づくりを目指しましょう! 対18歳以上。各回先着15人 日12月4日(火)・18日(火)午前10時45分～11時45分 費月額1,500円(2回)、都度利用1,000円(1回) 対動きやすい服装、飲み物

④ZUMBA

大人気のダンスエクササイズです! 初心者大歓迎! 対18歳以上。各回先着15人 日12月3日(火)・17日(火)午後1時15分～2時15分 費月額1,500円(2回)、都度利用1,000円(1回) 対動きやすい服装、飲み物

⑤ボディケアヨガ

対18歳以上。各回先着15人 日12月3日(火)・17日(火)午後2時30分～3時30分 費月額1,500円(2回)、都度利用1,000円(1回) 対動きやすい服装、飲み物 申問いずれもホームページ内申込みフォームまたは電話で下宿地域市民センター ☎042-493-4033

◆松山地域市民センター

①未永く元気に暮らすための健幸習慣

先着6人。 日12月13日(土)午後1時30分～3時 費1,500円 調作業療法士 野村征吾氏 対動きやすい服装、靴、飲み物、筆記用具

②和布で楽しむ小物時間

11月はトートバッグを手作りします。 対中学生以上。先着10人 日毎週土曜日午後1時30分～3時30分 費1,500円(材料費込み) 調比佐美津子氏 対布裁ちばさみ、まち針(10本)、布用ボンド、30cm定規、ピンセット(あれば)、お持ち帰り用の箱

③いやしの竖琴 in 松山

先着6人。 日11月29日(土)午後2時～3

時30分 費1,500円 調亀岡三紀氏 対なし(竖琴の貸出あり) 申問いずれもホームページ内申込みフォームまたは直接窓口、電話で松山地域市民センター ☎042-491-5153

◆野塩地域市民センター

①清瀬の土産と観光

第1部「きよせ棒開発秘話」第2部「知っているようで知らない清瀬の観光スポット」。先着30人。 日12月7日(日)午後1時～3時 費無料 調清瀬市観光協会 瀬谷真氏・柏木亮氏、清瀬市農家 野村浩敬氏

②世界に一つ! あなたを輝かせる太陽のアロマフレグランスづくり

生まれた日の天体の配置図から、太陽の星座に紐づく精油を使ってアロマブレーを作ります。各回先着4人。 日11月25日(火)①午後1時～②午後3時～ 費1,600円(材料費込み) 調占星学とアロマセラピー講師 mikako氏

③はじめての三味線

先着5人。 日12月16日(火)午前10時～11時10分 費1,500円(教材費込み) 調二代目 三山眞正氏

④野塩初心者吹矢講座

先着10人。 日11月23日(日)おとなの部＝午後2時～3時、小・中・高生の部＝午後3時～4時 費500円 申問いずれもホームページ内申込みフォームまたは直接窓口、電話で野塩地域市民センター ☎042-493-4014

◆竹丘地域市民センター

声楽クリスマスコンサート&うたう会

世代を超えて愛される名曲コンサートと「うたう会」を開催します。 日12月14日(日)午後2時～(開場＝午後1時30分) 費2,000円【出演】武井おさむ(テノール)、武井美保(メゾソプラノ)、長堀拓斗(ピアノ) 申問直接窓口または電話で竹丘地域市民センター ☎042-495-1717

◆中清戸地域市民センター

来年、ひとつでも多くのコトを実現する手帳術 手帳時間でセルフケアを!

先着10人。 日11月15日(土)午後2時～ 費1,000円(フリーノート1冊・シール・付箋付き) 対お好きな来年度のスケジュール手帳と筆記用具 申問直接窓口または電話で中清戸地域市民センター ☎042-494-7211



令和7年10月1日現在

◆人口()内は前月比 男 36,389人(34人増) 女 39,222人(17人増) 計 75,611人(51人増)

◆世帯数()内は前月比 38,090世帯(56世帯増) ※人口は、外国人住民 1,863人を含みます。

問市民課住民係 ☎042-497-2037

※QRコードは㈱デンソーウェブの登録商標です。